

## สรุปลักษณะอากาศประจำเดือนกุมภาพันธ์ ๒๕๖๓

เดือนกุมภาพันธ์ปีนี้ บริเวณความกดอากาศสูงจากประเทศจีนได้แผลงมาปกคลุมประเทศไทยตอนบนเกือบตลอดเดือนโดยมีกำลังแรงปะทะกัน ประกอบกับลมฝ่ายตะวันตกในระดับบนพัดปกคลุมภาคเหนือและภาคตะวันออกเฉียงเหนือตอนบนในช่วงวันที่ ๔-๖ กับมีคลื่นกระแสลมฝ่ายตะวันตกเคลื่อนเข้าปกคลุมภาคเหนือและภาคตะวันออกเฉียงเหนือในระยะกลางเดือนลักษณะดังกล่าว ทำให้ประเทศไทยตอนบนยังคงมีอากาศเย็น กับมีอากาศหนาวหลายพื้นที่บริเวณตอนบนของภาคเหนือและภาคตะวันออกเฉียงเหนือ โดยเฉพาะบริเวณเทือกเขา ยอดดอยและยอดภูมีอากาศหนาวถึงหนาวจัด เมื่อเข้าสู่ปลายเดือนบริเวณความกดอากาศต่ำเนื่องจากความร้อนปกคลุมประเทศไทยตอนบน ส่งผลให้ประเทศไทยมีอุณหภูมิสูงขึ้นจนมีอากาศร้อนในหลายพื้นที่และได้สิ้นสุดฤดูหนาวเข้าสู่ฤดูร้อนในวันที่ ๒๙ สำหรับฝนบริเวณภาคเหนือ ภาคตะวันออกเฉียงเหนือ และภาคกลางตอนบนแทบไม่มีรายงานฝนตกเลยตลอดเดือน ส่วนกรุงเทพมหานครรวมทั้งปริมณฑล และภาคตะวันออกเฉียงเหนือมีฝนบางพื้นที่ในบางวันจากอิทธิพลของลมตะวันออกเฉียงใต้พัดปกคลุมบริเวณดังกล่าว สำหรับภาคใต้มีฝนตกเป็นระยะๆ โดยเฉพาะในช่วงกลางเดือนมีฝนตกหนาแน่น เนื่องจากลมตะวันออกเฉียงใต้พัดปกคลุมมีกำลังแรงในช่วงดังกล่าว รายละเอียดต่างๆ มีดังนี้

วันที่ ๑-๑๐ กุมภาพันธ์ บริเวณความกดอากาศสูงจากประเทศจีนได้แผลงมาปกคลุมประเทศไทยตอนบนตลอดช่วงโดยในระยะปลายช่วงบริเวณความกดอากาศสูงอีกระลอกหนึ่งจากประเทศจีนได้แผ่เสริมลงมาปกคลุมภาคตะวันออกเฉียงเหนือและทะเลจีนใต้ ประกอบกับมีลมฝ่ายตะวันตกพัดปกคลุมภาคเหนือและภาคตะวันออกเฉียงเหนือตอนบนในช่วงวันที่ ๔-๖ ลักษณะดังกล่าวทำให้ประเทศไทยตอนบนมีอากาศเย็นเกือบทั่วไป กับมีอากาศหนาวในภาคเหนือและภาคตะวันออกเฉียงเหนือ อุณหภูมิต่ำที่สุดวัดได้ ๑๐.๒ องศาเซลเซียส ที่อำเภอแม่สะเรียง จังหวัดแม่ฮ่องสอน เมื่อวันที่ ๕ สำหรับฝนในช่วงนี้ได้รับอิทธิพลจากลมตะวันออกเฉียงใต้ที่พัดปกคลุมภาคกลางและภาคตะวันออกเฉียงเหนือ และลมตะวันออกเฉียงใต้พัดปกคลุมภาคใต้มีกำลังแรงในระยะปลายช่วง ทำให้ภาคใต้มีฝนส่วนมากทางฝั่งตะวันออกของภาคอยู่ในเกณฑ์ร้อยละ ๔๐-๖๐ ของพื้นที่กับมีฝนหนักบางแห่ง ปริมาณฝนสูงสุดวัดได้ ๘๖.๔ มิลลิเมตร ที่อำเภอสุคีริน จังหวัดนราธิวาส เมื่อวันที่ ๑๐

วันที่ ๑๑-๒๐ กุมภาพันธ์ บริเวณความกดอากาศสูงกำลังอ่อนปกคลุมภาคตะวันออกเฉียงเหนือและทะเลจีนใต้ในระยะครึ่งแรกของช่วง จากนั้นบริเวณความกดอากาศสูงกำลังแรงจากประเทศจีนอีกระลอกหนึ่งได้แผ่เสริมลงมาปกคลุมบริเวณดังกล่าวและแผ่เสริมลงมาปกคลุมประเทศไทยตอนบนและทะเลจีนใต้ในระยะปลายช่วง ประกอบกับมีคลื่นกระแสลมฝ่ายตะวันตกเคลื่อนเข้าปกคลุมภาคเหนือและภาคตะวันออกเฉียงเหนือในระยะครึ่งแรกของช่วง กับมีลมตะวันออกเฉียงใต้พัดปกคลุมภาคตะวันออกเฉียงเหนือตอนล่าง ภาคกลาง และภาคตะวันออกเฉียงเหนือในช่วงวันที่ ๑๒-๑๕ ลักษณะดังกล่าวทำให้ในระยะครึ่งแรกของช่วงภาคเหนือและภาคตะวันออกเฉียงเหนือมีอากาศเย็นเกือบทั่วไปกับมีอากาศหนาวบางพื้นที่ ส่วนภาคอื่นมีอากาศเย็นหลายพื้นที่ สำหรับภาคใต้มีลมตะวันออกเฉียงใต้พัดปกคลุมมีกำลังแรงในระยะต้นและปลายช่วง ทำให้มีฝนร้อยละ ๒๐-๓๐ ของพื้นที่เกือบตลอดช่วง กับมีฝนหนักบางแห่งทางตะวันออกของภาค ปริมาณฝนสูงสุดวัดได้ ๑๖๙.๘ มิลลิเมตร ที่อำเภอยี่งอ จังหวัดนราธิวาส เมื่อวันที่ ๑๒

วันที่ ๒๑-๒๙ กุมภาพันธ์ บริเวณความกดอากาศสูงกำลังอ่อนบางแรงจากประเทศจีนแผลงมาปกคลุมประเทศไทยตอนบนและทะเลจีนใต้ในระยะต้นช่วง จากนั้นมีกำลังอ่อนลง โดยในระยะปลายช่วงหย่อมความกดอากาศต่ำเนื่องจากความร้อนปกคลุมประเทศไทยตอนบน กับมีลมตะวันออกเฉียงใต้พัดปกคลุมภาคกลางและภาคตะวันออกเฉียงเหนือในช่วงดังกล่าว ทำให้บริเวณประเทศไทยตอนบนยังคงมีอากาศเย็นเกือบทั่วไป กับมีอากาศหนาวหลายพื้นที่ในภาคเหนือและภาคตะวันออกเฉียงเหนือในระยะครึ่งแรกของช่วง จากนั้นอุณหภูมิสูงขึ้นแต่ยังคงมีอากาศเย็นในตอนเช้ากับมีอากาศหนาวบางพื้นที่ทางตอนบนของภาคเหนือและภาคตะวันออกเฉียงเหนือ โดยพื้นที่ส่วนใหญ่ของประเทศไทยตอนบนมีอากาศร้อนในตอนกลางวันในระยะครึ่งหลังของช่วง สำหรับภาคใต้ลมตะวันออกเฉียงใต้พัดปกคลุมได้อ่อนกำลังลงตั้งแต่กลาง

ช่วง ทำให้ยังคงมีฝนร้อยละ ๒๐-๔๐ ของพื้นที่ที่มีฝนหนักบางแห่งในระยะต้นช่วง จากนั้นมีฝนเล็กน้อยบางแห่ง ปริมาณฝนมากที่สุด ๔๐.๐ มิลลิเมตร ที่อำเภอทาศาลา จังหวัดนครศรีธรรมราช เมื่อวันที่ ๒๓

อุณหภูมิเดือนนี้สูงกว่าค่าปกติในทุกภาคโดยเฉพาะภาคเหนือที่สูงกว่าค่าปกติ ๑.๒ องศาเซลเซียส อุณหภูมิต่ำที่สุดวัดได้ ๑๐.๐ องศาเซลเซียส ที่อำเภออุ้มผาง จังหวัดตาก เมื่อวันที่ ๑๕ ปริมาณฝนเดือนนี้ต่ำกว่าค่าปกติในเกือบทุกภาค ได้แก่ ภาคเหนือ ๑๐.๑ มิลลิเมตร (๙๗%) ภาคตะวันออกเฉียงเหนือ ๑๘.๒ มิลลิเมตร (๙๘%) ภาคกลาง ๗.๗ มิลลิเมตร(๖๓%) ภาคตะวันออก ๑๙.๗ มิลลิเมตร (๖๘%) และภาคใต้ฝั่งตะวันตก ๑๖.๘ มิลลิเมตร (๖๑%) เว้นแต่ภาคใต้ฝั่งตะวันออกที่ปริมาณฝนสูงกว่าค่าปกติ ๑๓.๒ มิลลิเมตร (๓๘%)

Monthly Current Report  
Rainfall and Accumulative Rainfall  
February 2020

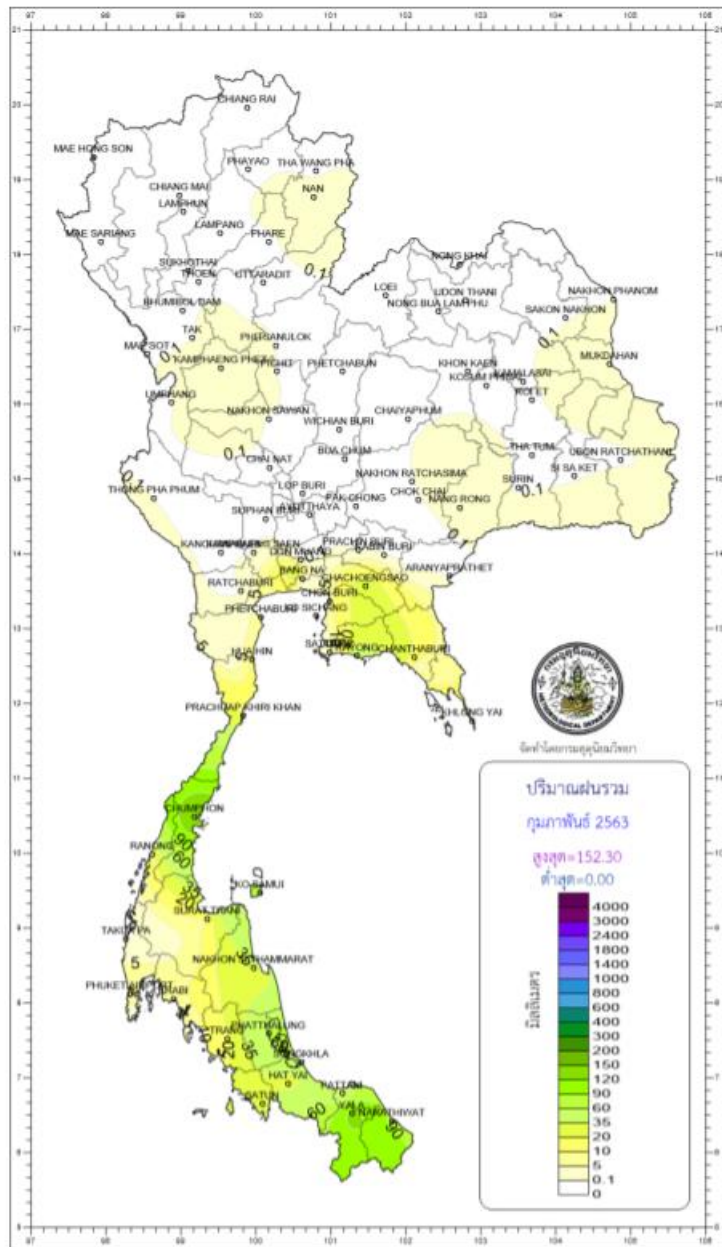
Southern Thailand, east coast

| Station             | Temperature (°c) |                       | Rainfall (mm) |                       | Accumulative rainfall (mm)<br>Since 1 January |                       |
|---------------------|------------------|-----------------------|---------------|-----------------------|---|-----------------------|
|                     | Mean             | Above or below normal | Actual        | Above or below normal | Actual  | Above or below normal |
| Phetchaburi         | 28.5             | 1.3                   | 7.3           | 3.4                   | 7.3   | -8.0                  |
| Hua Hin             | 28.0             | 0.8                   | 12.6          | -2.7                  | 13.1  | -14.0                 |
| Prachuap Khiri Khan | 27.2             | 0.6                   | 19.9          | -1.9                  | 27.8  | -18.4                 |
| Chumphon            | 27.1             | 0.4                   | 152.3         | 107.6                 | 215.8   | 111.7                 |
| Surat Thani         | 26.9             | 0.5                   | 10.6          | -1.7                  | 10.6  | -38.5                 |
| Ko Samui            | 27.9             | 0.5                   | 75.8          | 21.4                  | 84.9  | -55.7                 |
| Nakhon Si Thammarat | 27.0             | 0.5                   | 35.1          | -33.1                 | 66.2  | -147.4                |
| Songkhla            | 27.9             | 0.4                   | 64.0          | 15.4                  | 65.9  | -57.5                 |
| Hat Yai Airport     | 27.3             | 0.6                   | 30.2          | 5.8                   | 31.2  | -47.0                 |
| Pattani Airport     | 27.2             | 0.7                   | 32.3          | 0.3                   | 32.5  | -50.4                 |
| Narathiwat          | 27.1             | 0.5                   | 84.4          | 30.7                  | 111.8   | -43.5                 |
| Over the area       | 27.5             | 0.7                   | 47.7          | 13.2<br>38%           | 60.6  | -33.6<br>-36%         |

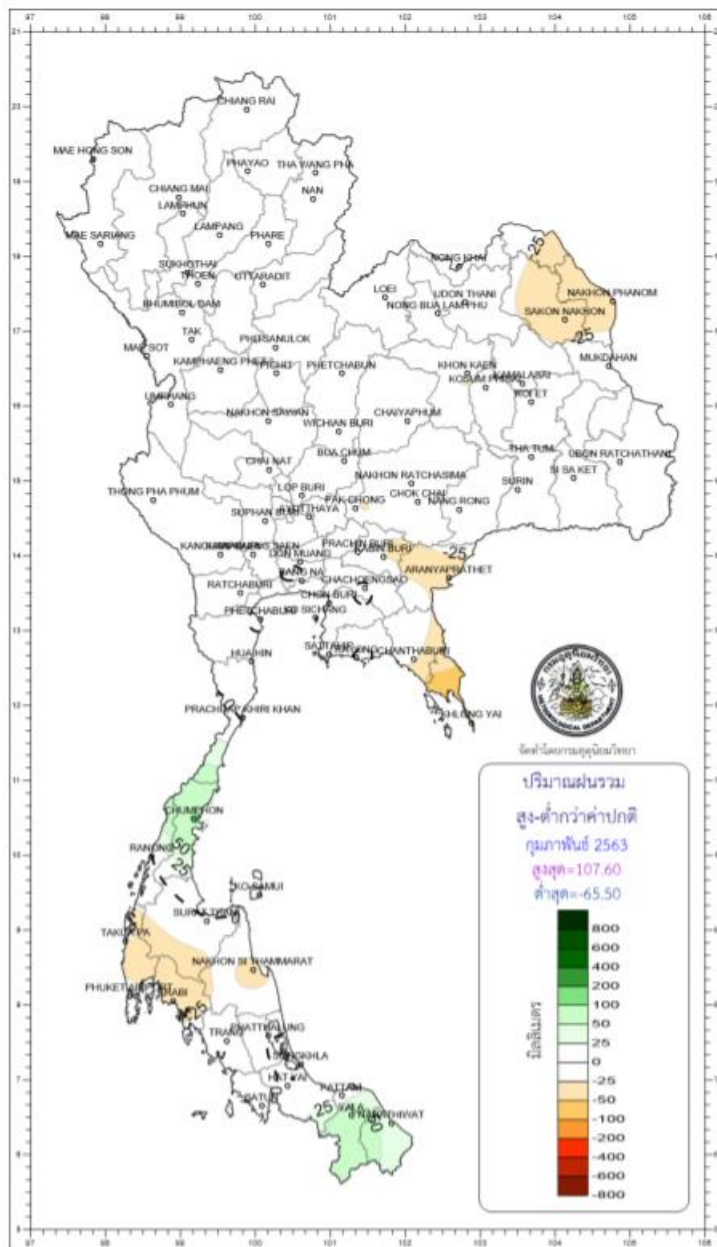
Southern Thailand, west coast

| Station        | Temperature (°c) |                       | Rainfall (mm) |                       | Accumulative rainfall (mm)<br>Since 1 January |                       |
|----------------|------------------|-----------------------|---------------|-----------------------|---|-----------------------|
|                | Mean             | Above or below normal | Actual        | Above or below normal | Actual  | Above or below normal |
| Ranong         | 27.9             | 0.4                   | 15.7          | -0.3                  | 23.6  | -2.4                  |
| Takua Pa       | 27.5             | 0.5                   | 0.5           | -40.6                 | 3.1   | -77.4                 |
| Phuket         | 29.9             | 1.2                   | 0.2           | -23.7                 | 0.2   | -54.0                 |
| Phuket Airport | 28.5             | 0.8                   | 12.5          | -14.7                 | 15.3  | -48.1                 |
| Ko Lanta       | 29.0             | 0.8                   | 1.8           | -16.2                 | 2.2   | -30.7                 |
| Trang Airport  | 28.3             | 0.8                   | 17.9          | -2.9                  | 22.6  | -30.7                 |
| Satun          | 28.9             | 0.8                   | 26.5          | -19.3                 | 51.8  | -15.2                 |
| Over the area  | 28.6             | 0.8                   | 10.7          | -16.8<br>-61%         | 17.0  | -36.9<br>-68%         |

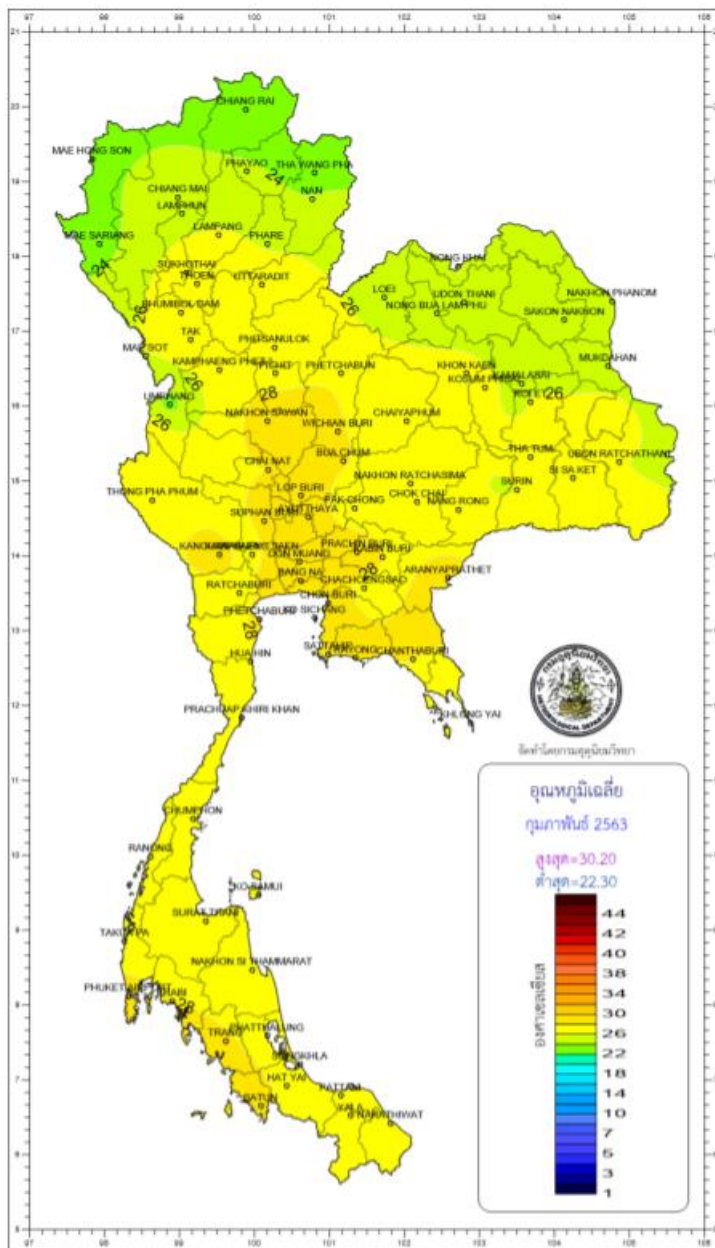
- NOTES : 1) Mean temperature is the average of daily dry-bulb temperature  
2) "T" is trace, rainfall amount less than 0.1 mm.  
3) "blank" is incomplete data.  
4) Temperature and rainfall are preliminary data.



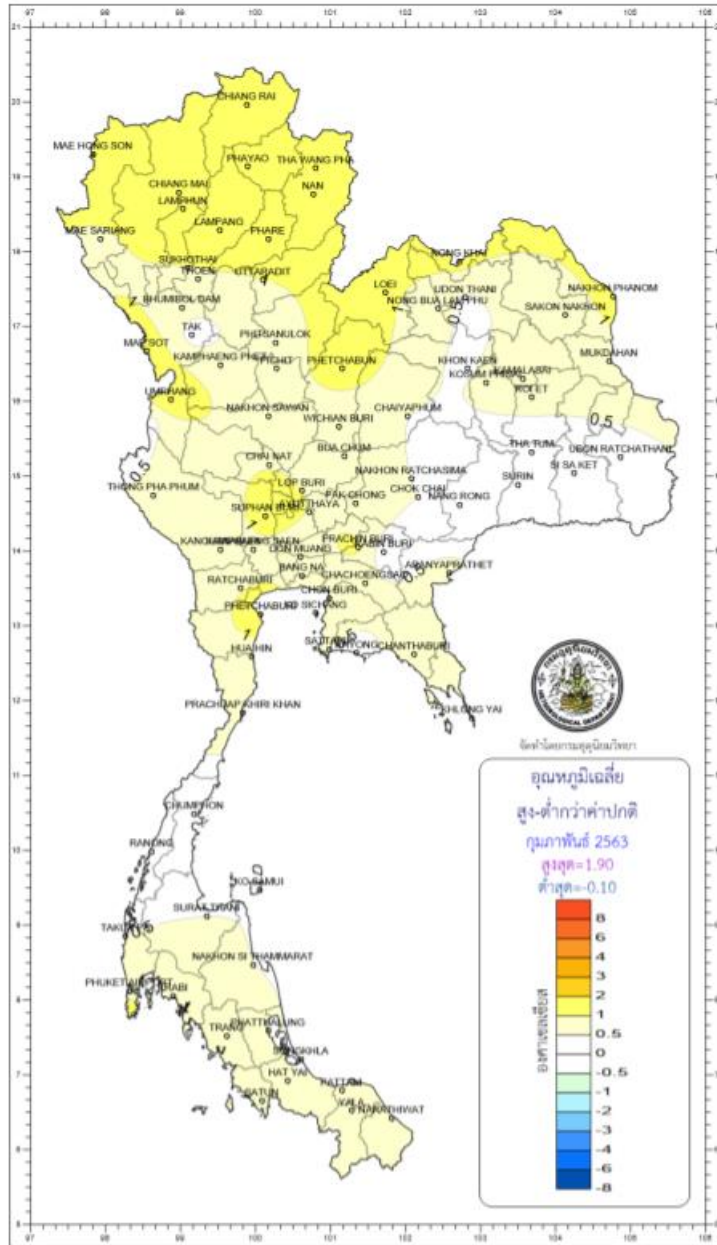
รูปที่ ๑๑. แสดงปริมาณฝนรวมเดือนพฤษภาคม พ.ศ. ๒๕๖๓



รูปที่ ๒. แสดงฝนรวมเดือนกุมภาพันธ์ ๒๕๖๓ ที่ต่างจากค่าปกติ



รูปที่๓.แสดงอุณหภูมิเฉลี่ยรายเดือน กุมภาพันธ์ ๒๕๖๓



รูปที่ ๔. แสดงอุณหภูมิเฉลี่ยรายเดือน กุมภาพันธ์ ๒๕๖๓ ที่ต่างจากค่าปกติ



