

สรุปลักษณะอากาศประจำเดือน สิงหาคม ๒๕๖๔

เดือนสิงหาคมปีประเทศไทยได้รับอิทธิพลจากมรสุมตะวันตกเฉียงใต้ที่พัดปกคลุมทะเลอันดามัน ประเทศไทย และอ่าวไทยตลอดเดือน โดยมีกำลังปานกลางถึงค่อนข้างแรงเป็นช่วงๆ ประกอบกับร่องมรสุมพาดผ่านประเทศเมียนมา ประเทศลาว และประเทศกัมพูชาเข้าสู่ห้วงความกดอากาศต่ำบริเวณอ่าวตังเกี๋ยในระยะต้นเดือน ส่วนในระยะปลายเดือนร่องมรสุมได้เลื่อนลงไปพาดผ่านประเทศไทยตอนบน อีกทั้งมีห้วงความกดอากาศต่ำปกคลุมประเทศเวียดนามตอนบน ก็มีห้วงความกดอากาศต่ำปกคลุมภาคใต้ตอนล่างและประเทศ มาเลเซียในช่วงกลางเดือน ลักษณะดังกล่าวทำให้บริเวณประเทศไทยมีฝนตกหนาแน่นกับมีฝนหนักถึงหนักมากบางพื้นที่เป็นระยะๆ เกือบตลอดเดือนและมีรายงานน้ำท่วมในหลายพื้นที่ แต่อย่างไรก็ตามในบางช่วงมรสุมที่พัดปกคลุม ประเทศไทยมีกำลังอ่อนส่งผลให้บริเวณประเทศไทยมีฝนลดลง สำหรับรายละเอียดต่างๆ มีดังนี้

วันที่ ๑-๑๐ สิงหาคม : ร่องมรสุมพาดผ่านประเทศเมียนมา ประเทศลาว และประเทศเวียดนามตอนบนในระยะครึ่งแรกของช่วง ส่งผลให้มรสุมตะวันตกเฉียงใต้ที่พัดปกคลุมทะเลอันดามัน ประเทศไทย และอ่าวไทย มีกำลังค่อนข้างแรงในช่วงดังกล่าว ก็มีห้วงความกดอากาศต่ำปกคลุมประเทศลาวและเวียดนามตอนบนในวันสุดท้ายของช่วง ลักษณะดังกล่าวทำให้บริเวณประเทศไทยตอนบนมีฝนร้อยละ ๑๐-๖๐ ของพื้นที่เกือบตลอดช่วงกับมี ฝนหนักถึงหนักมากบางแห่ง โดยเฉพาะบริเวณภาคเหนือมีฝนร้อยละ ๖๐-๘๐ ของพื้นที่ในระยะครึ่งแรกของช่วง ส่วนภาคใต้ฝั่งตะวันออกมีฝนร้อยละ ๖๐-๘๐ ของพื้นที่ในระยะครึ่งแรกของช่วง จากนั้นมีฝนน้อยกว่าร้อยละ ๖๐ ของพื้นที่ กับมีฝนหนักถึงหนักมากบางแห่ง ส่วนทางฝั่งตะวันตกของภาคมีฝนร้อยละ ๖๐-๙๐ ของพื้นที่กับมีฝนหนักถึงหนักมากบางแห่ง ในระยะต้นและปลายช่วง ส่วนในระยะกลางช่วงมีฝนร้อยละ ๓๕-๕๐ของพื้นที่ ปริมาณฝนมากที่สุดวัดได้ ๙๒.๔ มิลลิเมตร ที่อำเภอเมือง จังหวัดระนอง เมื่อวันที่ ๒ และมีรายงานลมกระโชกแรงบริเวณจังหวัดปัตตานี เมื่อวันที่ ๑ จังหวัดระนอง เมื่อวันที่ ๒ และจังหวัดสุราษฎร์ธานี เมื่อวันที่ ๑๐

วันที่ ๑๑-๒๐ สิงหาคม: มรสุมตะวันตกเฉียงใต้พัดปกคลุมทะเลอันดามัน ประเทศไทย และอ่าวไทย ตลอดช่วง โดยมีกำลังอ่อนลงในระยะครึ่งหลังของช่วง กับมีห้วงความกดอากาศต่ำปกคลุมประเทศเวียดนาม ตอนบนในระยะต้นและกลางช่วง ส่วนในระยะปลายช่วงมีห้วงความกดอากาศต่ำปกคลุมภาคใต้ตอนล่างและชายฝั่ง ประเทศ มาเลเซีย ลักษณะดังกล่าวทำให้ประเทศไทยตอนบนมีฝนตกหนาแน่นส่วนมากในระยะครึ่งแรกของช่วง โดย มีฝนร้อยละ ๖๐-๙๐ ของพื้นที่ กับมีฝนหนักหลายพื้นที่ กับหนักมากบางแห่ง สำหรับภาคใต้ มีฝนตกหนาแน่นตลอดช่วง โดยเฉพาะทางฝั่งตะวันตกของภาคมีฝนร้อยละ ๗๐-๙๐ ของพื้นที่ กับมีฝนหนักถึง หนักมากบางแห่ง ส่วนทางตะวันออกของภาคมีฝนร้อยละ ๖๐-๘๐ ของพื้นที่ในระยะครึ่งแรกของช่วงกับมีฝนหนักถึง หนักมากบางแห่ง จากนั้นมีฝนลดลงอยู่ในเกณฑ์ร้อยละ ๒๐-๖๐ ของพื้นที่กับมีฝนหนักบางแห่ง ปริมาณฝนมากที่สุด ของภาคใต้ในช่วงนี้วัดได้ ๑๖๔.๒ มิลลิเมตร ที่อำเภอสุขส ราญู จังหวัดระนอง เมื่อวันที่ ๑๑ กับมีรายงานน้ำท่วม ฉับพลันบริเวณจังหวัด นครศรีธรรมราช เมื่อวันที่ ๑๗ และจังหวัดสุราษฎร์ธานี เมื่อวันที่ ๒๐

วันที่ ๒๑-๓๑ สิงหาคม : มรสุมตะวันตกเฉียงใต้ที่พัดปกคลุมทะเลอันดามัน ประเทศไทย และอ่าวไทย มีกำลังปานกลางในระยะกลางและปลายช่วง ประกอบกับร่องมรสุมพาดผ่านภาคเหนือตอนล่าง ภาคกลางตอนบน และ ภาคตะวันออกเฉียงเหนือเข้าสู่ห้วงความกดอากาศต่ำบริเวณภาคตะวันออกเฉียงเหนือตอนล่างในระยะกลางช่วง จากนั้นร่องมรสุมได้เลื่อนลงมาพาดผ่านภาคกลาง ภาคตะวันออก และภาคตะวันออกเฉียงเหนือตอนล่าง โดยพาดเข้าสู่

ห่อมความกดอากาศต่ำบริเวณทะเลจีนใต้ตอนล่าง ซึ่งต่อมาห่อมความกดอากาศต่ำดังกล่าวได้เคลื่อนเข้าปกคลุมชายฝั่ง เวียดนามตอนล่างและประเทศกัมพูชาตามลำดับ ลักษณะดังกล่าวทำให้ประเทศไทยตอนบนมีฝนมากกว่าร้อยละ ๗๐ ของพื้นที่ส่วนมากในระยะกลางและปลายช่วง กับมีฝนหนักถึงหนักมากบางแห่ง โดยเฉพาะภาคตะวันออกมีฝนหนักถึงหนัก มากหลายพื้นที่ สำหรับภาคใต้ฝั่งตะวันออกมีฝน ร้อยละ ๒๐-๖๐ ของพื้นที่กับมีฝนหนักบางแห่งในระยะต้นและกลางช่วง จากนั้นมีฝนเพิ่มขึ้นอยู่ในเกณฑ์ร้อยละ ๖๐-๘๐ ของพื้นที่กับมีฝนหนักหลายพื้นที่ ส่วนภาคใต้ฝั่งตะวันตกมีฝนร้อยละ ๖๐-๙๐ ของพื้นที่เกือบตลอดช่วง และมีฝนหนัก หลายพื้นที่กับหนักมากบางพื้นที่ส่วนมากในระยะกลางช่วง ปริมาณฝนมากที่สุดวัดได้ ๑๕๑.๑ มิลลิเมตร ที่อำเภอสุขสำราญ จังหวัดระนอง เมื่อวันที่ ๒๔

อุณหภูมิเฉลี่ยของประเทศไทยในเดือนนี้สูงกว่าค่าปกติทุกภาค เว้นแต่บริเวณภาคใต้ฝั่งตะวันตกที่มี อุณหภูมิต่ำกว่าปกติ ๐.๒ องศาเซลเซียส ส่งผลให้อุณหภูมิเฉลี่ยของประเทศไทยในเดือนนี้มีค่า ๒๘.๔ องศาเซลเซียสซึ่ง สูงกว่าค่าปกติ ๐.๘ องศาเซลเซียส โดยอุณหภูมิสูงที่สุดของเดือนสิงหาคมปีนี้วัดได้ ๓๘.๕ องศาเซลเซียส ที่อำเภอเมือง จังหวัดอุทัยธานีเมื่อวันที่ ๙ สำหรับอุณหภูมิต่ำที่สุด ๑๙.๐ องศาเซลเซียส วัดได้ที่อำเภอเหนือคลอง จังหวัดกระบี่ เมื่อ วันที่ ๑, ๒๑ และ ๒๗

ปริมาณฝนเดือนนี้สูงกว่าค่าปกติในเกือบทุกภาค ดังนี้ ภาคกลาง ๑๑.๙ มิลลิเมตร (ร้อยละ ๗) ภาคตะวันออก ๑๔.๐ มิลลิเมตร (ร้อยละ ๕) ภาคใต้ฝั่งตะวันออก ๓๕.๓ มิลลิเมตร (ร้อยละ ๒๘) และภาคใต้ฝั่งตะวันตก ๘๗.๕ มิลลิเมตร (ร้อยละ ๒๒) มีเพียงภาคเหนือและภาคตะวันออกเฉียงเหนือที่ปริมาณฝนต่ำกว่าค่าปกติ ๒๑.๖ มิลลิเมตร

Monthly Current Report
Rainfall and Accumulative Rainfall
August 2021

Southern Thailand, east coast

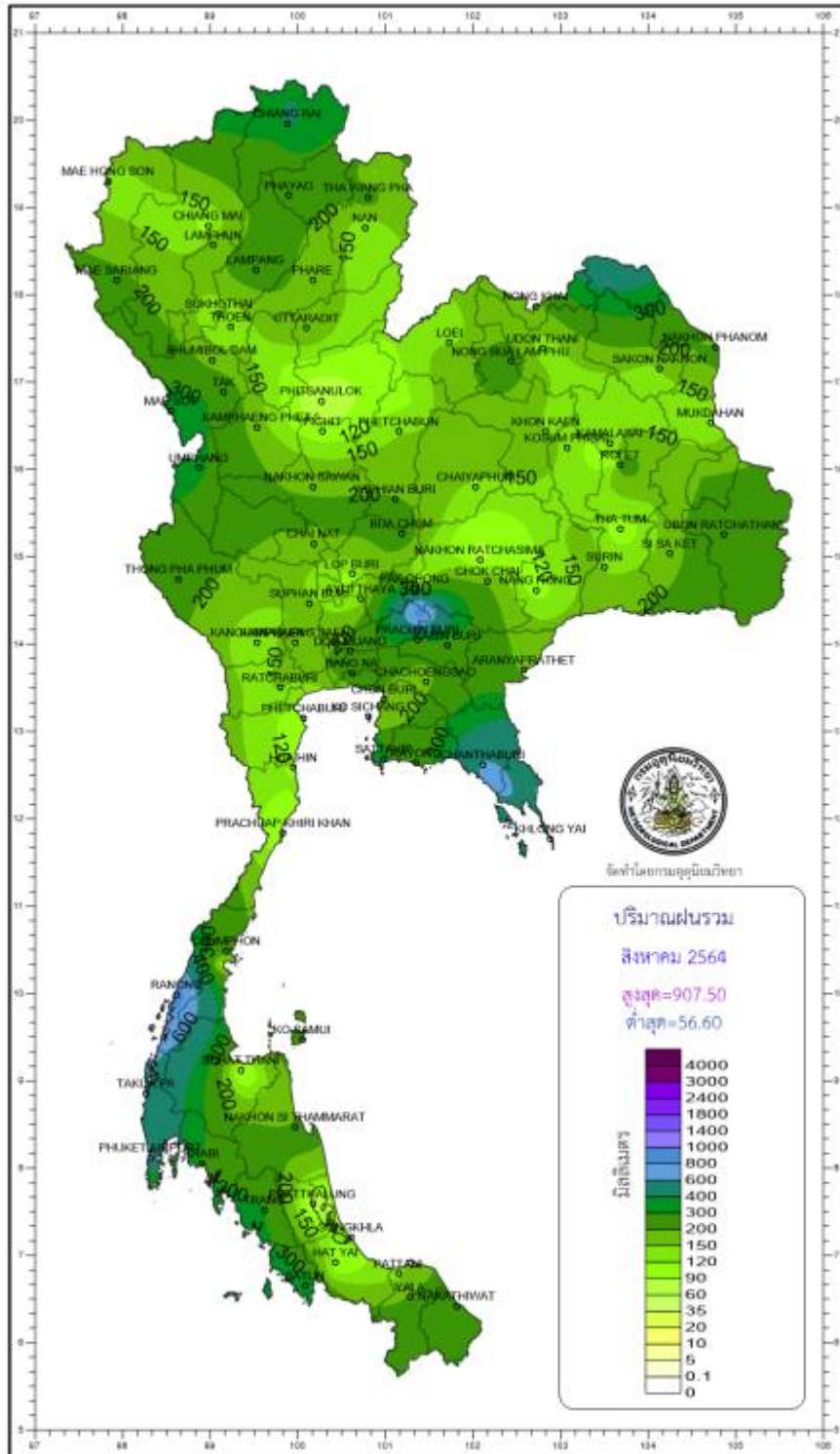
Station	Temperature (°c)		Rainfall (mm)		Accumulative rainfall (mm) Since 1 January	
	Mean	Above or below normal	Actual	Above or below normal	Actual	Above or below normal
Phetchaburi	28.7	0.1	94.1	1.8	454.8	4.9
Hua Hin	28.9	0.4	113.3	42.1	554.6	75.2
Prachuap Khiri Khan	28.7	0.9	83.8	-15.3	459.5	-135.5
Chumphon	27.5	0.4	229.1	21.6	906.8	-124.8
Surat Thani	27.3	0.3	72.3	-67.3	588.3	-149.6
Ko Samui	28.5	0.3	283.7	172.8	657.6	-154.1
Nakhon Si Thammarat	27.9	0.1	202.9	73.1	890.8	-58.2
Songkhla	28.4	0.2	148.1	38.7	805.9	123.8
Hat Yai Airport	27.5	0.1	111.2	-1.8	792.4	36.0
Pattani Airport	28.0	0.5	140.2	6.2	805.9	89.0
Narathiwat	27.6	0.2	274.2	115.9	927.0	23.9
Over the area	28.1	0.3	159.4	35.3 28%	713.1	-24.6 -3%

Southern Thailand, west coast

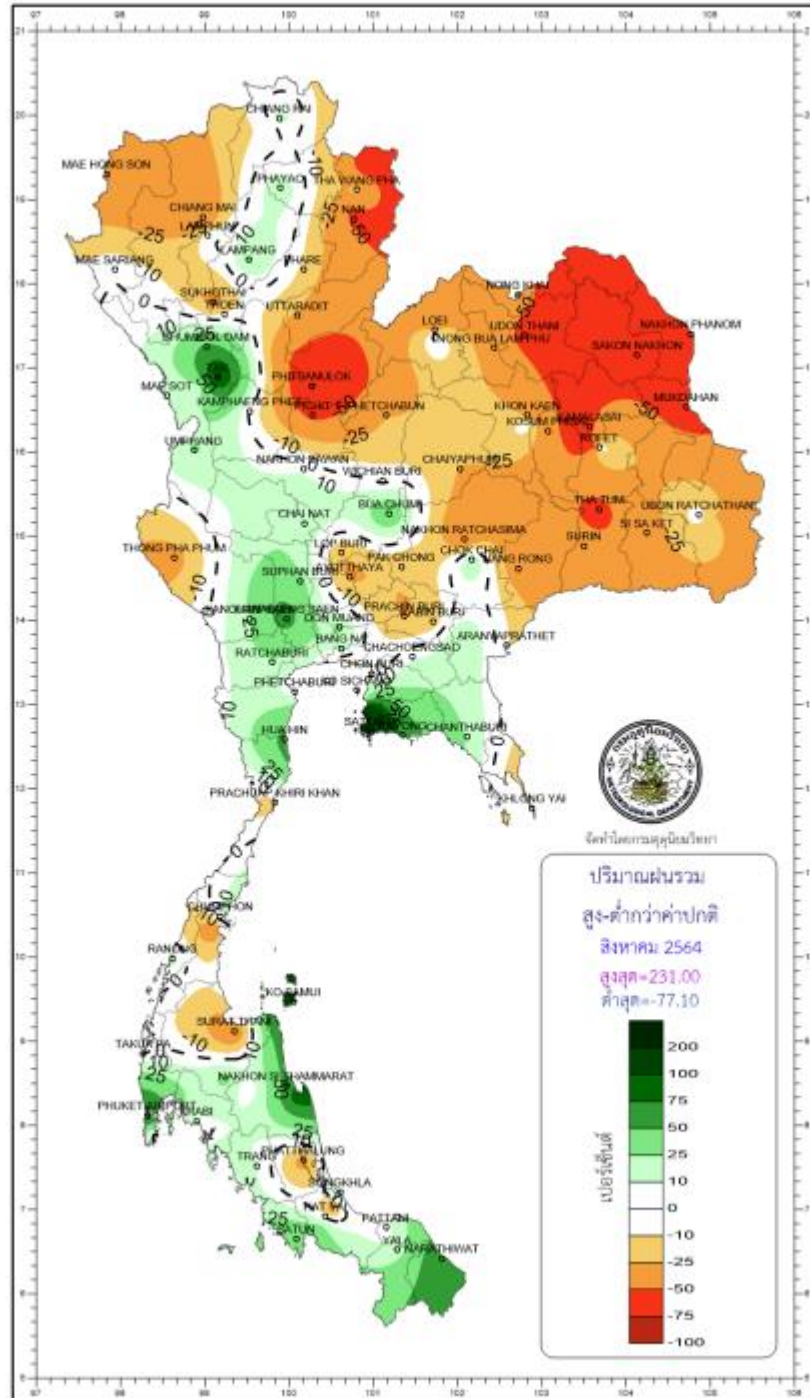
Station	Temperature (°c)		Rainfall (mm)		Accumulative rainfall (mm) Since 1 January	
	Mean	Above or below normal	Actual	Above or below normal	Actual	Above or below normal
Ranong	26.8	0.0	907.5	118.4	3202.1	402.5
Takua Pa	27.0	-0.4	543.3	-1.7	2705.4	463.7
Phuket	28.2	0.1	277.5	-9.3	1139.7	-148.7
Phuket Airport	27.9	-0.1	627.3	297.5	1880.3	433.0
Ko Lanta	27.6	-0.6	355.0	50.8	1411.0	92.8
Trang Airport	27.3	0.3	306.5	31.4	1361.8	133.2
Satun	27.3	-0.1	385.2	125.9	1692.9	391.2
Over the area	27.4	-0.2	486.0	87.5 22%	1913.3	252.5 15%

- NOTES : 1) Mean temperature is the average of daily dry-bulb temperature
2) "T" is trace, rainfall amount less than 0.1 mm.
3) "blank" is incomplete data.
4) Temperature and rainfall are preliminary data.

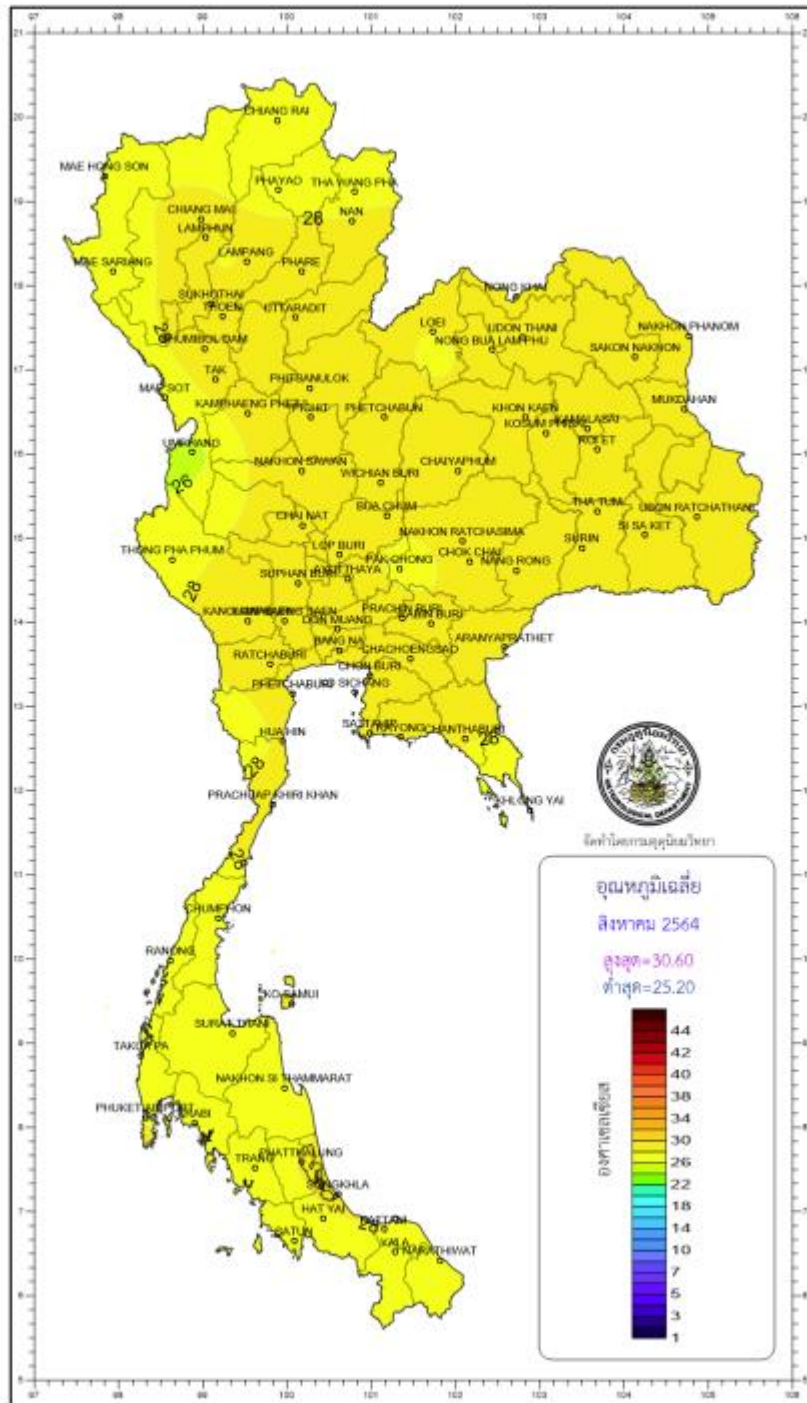
ตารางที่ ๑ แสดงปริมาณน้ำฝน อุณหภูมิเฉลี่ย และค่าที่ต่างจากปกติ รายเดือน รวมทั้งปริมาณฝนรวมรายปี เดือนสิงหาคม ๒๕๖๔ ของจังหวัดต่างๆในภาคใต้



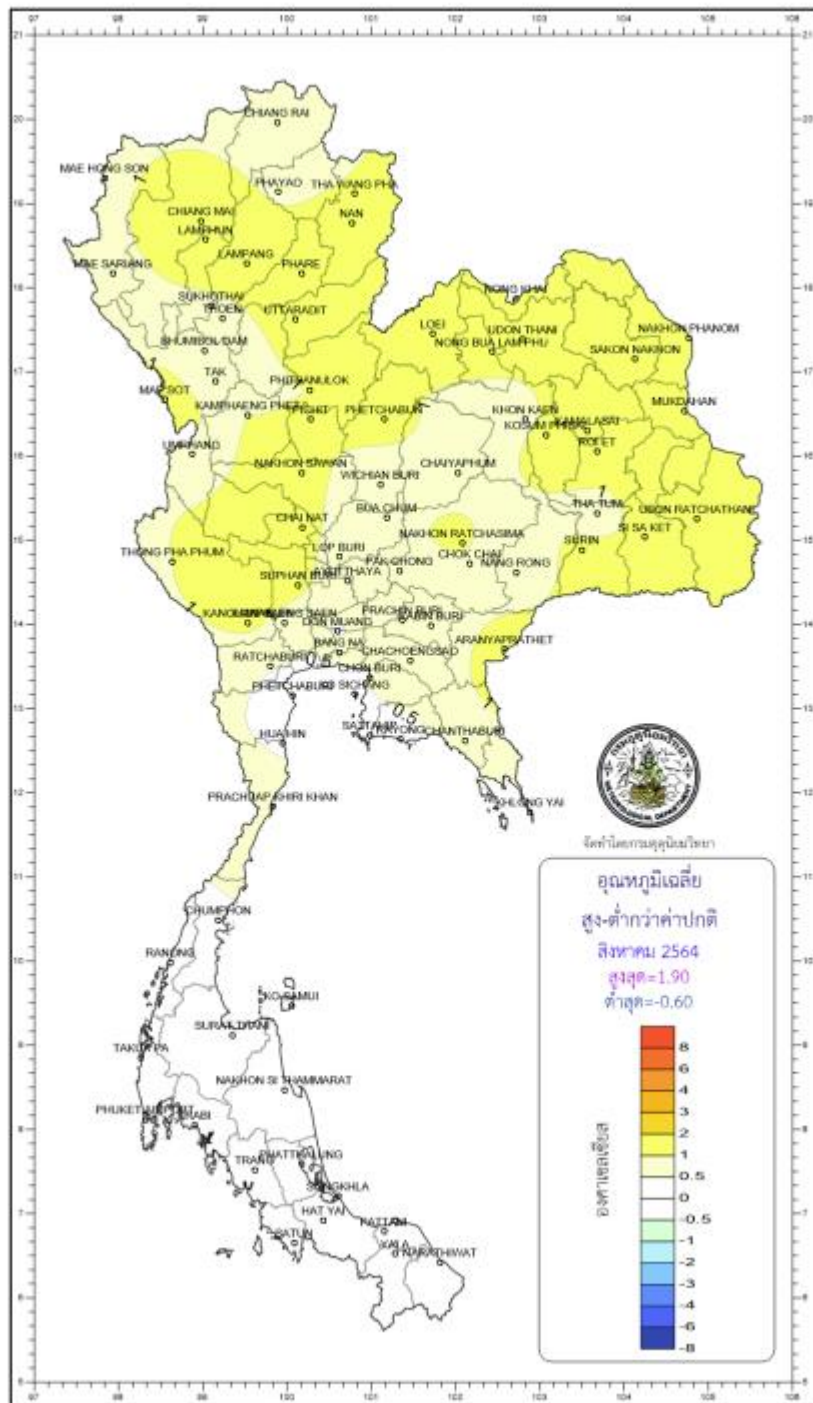
รูปที่ ๑ แสดงปริมาณน้ำฝนรวมทั้งประเทศ สิงหาคม ๒๕๖๔



รูป ๒ แสดงปริมาณน้ำฝนรวมสูง-ต่ำกว่าค่าปกติ เดือน สิงหาคม ๒๕๖๔



รูปที่ ๓ แสดงอุณหภูมิสูงสุดเฉลี่ยเดือน สิงหาคม ๒๕๖๔



รูปที่ ๔ แสดงอุณหภูมิสูงสุดเฉลี่ย สูง -ต่ำกว่าค่าปกติ เดือน สิงหาคม ๒๕๖๔

ส่วนพยากรณ์อากาศ ศูนย์อุตุนิยมวิทยาภาคใต้ฝั่งตะวันออก
๙ กันยายน ๒๕๖๔