

## สรุปลักษณะอากาศประจำเดือน กันยายน ๒๕๖๔

สภาวะอากาศเดือนกันยายนปี นี้ บริเวณประเทศไทยมีฝนตกหนาแน่นเกือบตลอดเดือน ส่งผลให้มีปริมาณฝน รวมตลอดเดือน สูงกว่าค่าปกติในเกือบทุกภาคและปริมาณฝนรวมเฉลี่ยทั้งประเทศสูงกว่าค่าปกติร้อยละ ๒๗ โดยเดือนนี้ ประเทศไทยได้รับอิทธิพลจากร่องมรสุมที่พาดผ่านบริเวณประเทศไทยตอนบนเกือบตลอดเดือน ประกอบกับมรสุมตะวันตกเฉียงใต้พัดปกคลุมทะเลอันดามัน ภาคใต้ และอ่าวไทย นอกจากนี้ยังได้รับอิทธิพลจากพายุหมุนเขตร้อนจำนวน ๒ ลูกคือ พายุโซนร้อน“โกนเซิน (CONSON (๒๑๑๓))” ที่เคลื่อนตัวอยู่บริเวณทะเลจีนใต้ตอนกลางได้เคลื่อนขึ้นฝั่งที่เมือง กวางงาย ประเทศเวียดนามขณะเป็นพายุดีเปรสชันและปกคลุมอยู่บริเวณชายฝั่งประเทศเวียดนามในช่วงวันที่ ๑๒-๑๓ ก.ย. และพายุโซนร้อน “เตี้ยนหมู่ (DIANMU (๒๑๑๕))” ซึ่งเป็นพายุหมุนเขตร้อนลูกแรกของปีนี้ได้เคลื่อนเข้าสู่ประเทศไทยบริเวณจังหวัดมุกดาหารในช่วงค่ำของวันที่ ๒๔ ก.ย. ขณะมีกำลังแรงเป็นพายุดีเปรสชัน พายุลูกนี้ได้เคลื่อนผ่าน บริเวณจังหวัดร้อยเอ็ดและมหาสารคามและอ่อนกำลังเป็นหย่อมความกดอากาศต่ำกำลังแรงบริเวณจังหวัดขอนแก่น แล้วเคลื่อนเข้าปกคลุมบริเวณภาคกลางในช่วงวันที่ ๒๕-๒๖ ก.ย. นอกจากนี้ยังมีหย่อมความกดอากาศต่ำที่ปกคลุมบริเวณประเทศกัมพูชาได้เคลื่อนเข้าปกคลุมภาคกลางตอนล่างก่อนเคลื่อนตัวลงสู่อ่าวมะตะบันในช่วงวันที่ ๒๐-๒๒ ก.ย. ทำให้เดือนนี้บริเวณประเทศไทยมีฝนตกหนาแน่นเกือบตลอดเดือนและมีรายงานน้ำท่วมฉับพลันและน้ำท่วมต่อเนื่องในหลายพื้นที่ สำหรับรายละเอียดต่างๆ มีดังนี้

วันที่ ๑-๑๐ กันยายน ร่องมรสุมพาดผ่านบริเวณประเทศไทยตอนบนตลอดช่วง โดยพาดผ่านภาคเหนือ ตอนล่าง ภาคกลาง ตอนบน และภาคตะวันออกเฉียงเหนือในระยะต้นช่วงและปลายช่วง ส่วนในตอนกลางช่วง ร่องมรสุมได้เลื่อนขึ้นไปพาดผ่านภาคเหนือ และภาคตะวันออกเฉียงเหนือตอนบนระยะหนึ่งก่อนจะเลื่อนลงมาพาดผ่านภาคกลาง ภาคตะวันออก และภาคตะวันออกเฉียงเหนือตอนล่าง ประกอบกับมรสุมตะวันตกเฉียงใต้พัดปกคลุมทะเลอันดามัน ประเทศไทย และอ่าวไทยตลอดช่วงและมีกำลังแรงขึ้นในระยะปลายช่วง ลักษณะดังกล่าวทำให้บริเวณประเทศไทย ตอนบนมีฝนมากกว่าร้อยละ ๘๐ ของพื้นที่เกือบตลอดช่วง กับมีฝนหนักและฝนหนักมากหลายพื้นที่ และเกิดน้ำท่วม ฉับพลันในหลายพื้นที่ ปริมาณฝนสูงสุดบริเวณประเทศไทยตอนบนวัดได้ ๒๐๐.๑ มิลลิเมตร ที่นิคมสร้างตนเองโพธิ์ชัย จังหวัดหนองคาย เมื่อวันที่ ๔ ส่วนภาคใต้มีฝนส่วนมาก ในระยะครึ่งหลังของช่วง โดยภาคใต้ฝั่งตะวันตกมีฝนมากกว่าร้อยละ ๙๐ ของพื้นที่เกือบตลอดช่วงกับมีฝนหนักถึงหนัก มากบางแห่ง เว้นแต่ในช่วงวันที่ ๓-๖ มีฝนเล็กน้อยบางพื้นที่ ส่วนภาคใต้ฝั่งตะวันออกมีฝนร้อยละ ๖๐-๘๐ ของพื้นที่กับมี ฝนหนักบางแห่ง เว้นแต่ในวันที่ ๓-๕ มีฝนน้อยกว่าร้อยละ ๓๐ ของพื้นที่ ปริมาณฝนสูงสุด ๑๕๕.๕ มิลลิเมตร ที่อำเภอ สุขสำราญ จังหวัดระนอง เมื่อวันที่ ๘ โดยมีรายงานน้ำป่าไหลหลากบริเวณจังหวัดพังงา เมื่อวันที่ ๖ โดยมีรายงานน้ำท่วมฉับพลันบริเวณจังหวัดพังงา เมื่อวันที่ ๒ จังหวัดระนอง เมื่อวันที่ ๘ และจังหวัดกระบี่และตรัง เมื่อวันที่ ๙

วันที่ ๑๑-๒๐ กันยายน ร่องมรสุมพาดผ่านภาคเหนือตอนล่าง ภาคกลาง และภาคตะวันออกเฉียงเหนือเกือบ ตลอดช่วง โดยพาดเข้าสู่พายุดีเปรสชันที่อ่อนกำลังลงจากพายุโซนร้อน“โกนเซิน (CONSON (๒๑๑๓))” ในช่วงวันที่ ๑๒ - ๑๓ โดยพายุนี้เคลื่อนขึ้นฝั่งที่เมืองกวางงาย ประเทศเวียดนามในช่วงเช้ามืดของวันที่ ๑๒ ขณะมีกำลังแรงเป็นพายุ ดีเปรสชันและเคลื่อนตัวอยู่บริเวณชายฝั่งเมืองกวางงาย ก่อนจะอ่อนกำลังลงเป็นหย่อมความกดอากาศต่ำกำลังแรง ในช่วงเช้าของวันต่อมา อีกทั้งมีหย่อมความกดอากาศต่ำปกคลุมบริเวณประเทศกัมพูชาในวันสุดท้ายของช่วง โดยมรสุม ตะวันตกเฉียงใต้กำลังแรงที่พัดปกคลุมทะเลอันดามัน ภาคใต้ และอ่าวไทย ได้อ่อนกำลังลงในระยะครึ่งหลังของช่วง ลักษณะดังกล่าวทำให้ประเทศไทยตอนบนมีฝนชุกหนาแน่นเกือบตลอดช่วงและมีรายงานน้ำท่วมในหลายพื้นที่ ปริมาณ ฝนสูงสุดบริเวณประเทศไทยตอนบนวัดได้ ๒๓๔.๔ มิลลิเมตร ที่อำเภอคลองใหญ่ จังหวัดตราด เมื่อวันที่ ๑๓ โดยมี รายงานน้ำท่วมต่อเนื่องจากช่วงที่ผ่านมาบริเวณจังหวัดพิษณุโลก พิจิตร กำแพงเพชร เพชรบูรณ์ นครราชสีมา เลย สมุทรปราการ และปราจีนบุรี ส่วนภาคใต้มีฝนหนาแน่นเกือบตลอดช่วง โดยเฉพาะทางฝั่งตะวันตกของภาค ปริมาณฝนสูงสุด ๑๑๐.๐ มิลลิเมตร ที่อำเภอสุขสำราญ จังหวัดระนอง เมื่อวันที่ ๒๐ และมีรายงานน้ำท่วมฉับพลันบริเวณจังหวัดนครศรีธรรมราช เมื่อวันที่ ๒๐ และมีรายงานลมกระโชกแรงบริเวณจังหวัดตรัง เมื่อวันที่ ๑๙

วันที่ ๒๑-๓๐ กันยายน ในช่วงนี้บริเวณประเทศไทยตอนบนมีฝนตกหนาแน่นในระยะต้นและกลางช่วง ส่วนในตอนปลายช่วงพื้นที่ส่วนใหญ่มีปริมาณและการกระจายของฝนลดลง โดยฝนที่ตกบริเวณประเทศไทยเกิดจากอิทธิพลของ ร่องมรสุมที่พาดผ่านภาคกลาง ภาคตะวันออก และภาคตะวันออกเฉียงเหนือตอนล่างในระยะต้นช่วง โดยพาดเข้าสู่หย่อม ความกดอากาศต่ำที่ปกคลุมบริเวณ

ประเทศกัมพูชาซึ่งต่อมาห่อความกดอากาศนี้ได้เคลื่อนเข้าปกคลุมบริเวณภาคกลางตอนล่างก่อนเคลื่อนตัวลงสู่อ่าวมะตะบัน จากนั้นร่องความกดอากาศต่ำได้เลื่อนขึ้นไปพาดผ่านภาคเหนือตอนล่าง ภาคกลาง และภาคตะวันออกเฉียงเหนือถึงอิทธิพลจากพายุโซนร้อน “เตี้ยนหมู่ (DIANMU, ๒๑๑๕)” ซึ่งเป็นพายุลูกแรกของปีนี้ที่เคลื่อนเข้า สู่ประเทศไทย โดยพายุลูกนี้ได้พัฒนาตัวมาจากห่อความกดอากาศต่ำกำลังแรงในทะเลจีนใต้ตอนกลางซึ่งทวีกำลังแรงขึ้น เป็นพายุดีเปรสชัน เมื่อวันที่ ๒๓ และทวีกำลังแรงขึ้นอีกเป็นพายุโซนร้อน “เตี้ยนหมู่ (DIANMU, ๒๑๑๕)” ในช่วงเย็นของวัน เดียวกัน พายุลูกนี้ได้เคลื่อนขึ้นฝั่งบริเวณเมืองกวางนาม ประเทศเวียดนาม เมื่อเวลา ๐๔.๐๐ น. ของวันที่ ๒๔ และเคลื่อนผ่าน ประเทศลาวพร้อมทั้งอ่อนกำลังลงเป็นพายุดีเปรสชันก่อนเคลื่อนเข้าสู่ประเทศไทย บริเวณจังหวัดมุกดาหารในช่วงค่ำของ วันที่ ๒๔ จากนั้นได้เคลื่อนตัวผ่านจังหวัดร้อยเอ็ด มหาสารคามและอ่อนกำลังลงเป็นห่อความกดอากาศต่ำกำลังแรง บริเวณจังหวัดขอนแก่นในช่วงเช้ามืดของวันที่ ๒๕ ก่อนเคลื่อนเข้าปกคลุมบริเวณภาคกลางในช่วงวันที่ ๒๕ และ ๒๖ แล้ว เคลื่อนเข้าปกคลุมประเทศเมียนมาตามลำดับ ทำให้ในช่วงนี้บริเวณประเทศไทยตอนบนมีฝนตกหนาแน่นในระยะต้นและกลางช่วง โดยมีฝนมากกว่าร้อยละ ๕๐ ของพื้นที่กับมีฝนหนักถึงหนักมากบางพื้นที่ โดยเฉพาะในวันที่ ๒๔ และ ๒๕ มีรายงาน ฝนหนักถึงหนักมากในหลายพื้นที่ของภาคตะวันออกเฉียงเหนือและภาคกลาง ส่วนในระยะปลายช่วงลมที่พัดปกคลุม ประเทศไทยตอนบนเป็นลมตะวันออกเฉียงและลมตะวันออกเฉียงเหนือ ทำให้พื้นที่ส่วนใหญ่มีฝนลดลง ปริมาณฝนสูงสุดบริเวณ ประเทศไทยตอนบนวัดได้ ๓๖๒.๐ มิลลิเมตร ที่อำเภอไพศาลี จังหวัดนครสวรรค์ เมื่อวันที่ ๒๕ โดยมีรายงานน้ำท่วม ต่อเนื่องจากสัปดาห์ที่ผ่านมาบริเวณจังหวัดตาก สุโขทัย พิจิตร นครราชสีมา ชัยภูมิ พระนครศรีอยุธยา ปราจีนบุรี ก็มีรายงาน น้ำท่วมบริเวณจังหวัดพิษณุโลกและราชบุรีเมื่อวันที่ ๒๓ สำหรับภาคใต้มีมรสุมตะวันตกเฉียงใต้พัดปกคลุมทะเลอันดามัน ภาคใต้ และอ่าวไทยตลอดช่วง ทำให้ภาคใต้ฝั่งตะวันตกของภาคมีฝนมากกว่าร้อยละ ๗๕ ของพื้นที่เกือบตลอดช่วงกับมี ฝนหนักถึงหนักมากบางพื้นที่ ส่วนทางฝั่งตะวันออกปริมาณฝนส่วนใหญ่อยู่ในระยะครึ่งหลังของช่วง โดยมีฝนอยู่ใน เกณฑ์ร้อยละ ๔๐-๘๕ ของพื้นที่กับมีฝนหนักถึงหนักมากบางแห่ง ปริมาณฝนสูงสุด ๑๒๙.๘ มิลลิเมตร ที่สถานีทดลองยาง พังงา จังหวัดพังงา เมื่อวันที่ ๒๖ และมีรายงานน้ำท่วมฉับพลันบริเวณจังหวัดนครศรีธรรมราชเมื่อวันที่ ๒๑

เดือนนี้บริเวณประเทศไทยมีอุณหภูมิเฉลี่ยสูงกว่าค่าปกติบริเวณภาคเหนือและภาคใต้ ส่วนภาคอื่นๆ มีอุณหภูมิ ใกล้เคียงถึงต่ำกว่าค่าปกติ อุณหภูมิสูงสุดที่ ๓๗.๐ องศาเซลเซียส ที่อำเภอเมือง จังหวัดอุดรธานี และที่อำเภอเมือง จังหวัดเพชรบูรณ์เมื่อวันที่ ๓๐ สำหรับอุณหภูมิต่ำที่สุด ๑๙.๐ องศาเซลเซียส ที่อำเภอเหนือคลอง จังหวัดกระบี่ เมื่อ วันที่ ๑๔, ๑๘, ๒๘ และ ๓๐ ส่วนปริมาณฝนของประเทศไทยเดือนนี้สูงกว่าค่าปกติในเกือบทุกภาคดังนี้ภาคเหนือ ๗๗.๐ มิลลิเมตร (๓๕%) ภาคตะวันออกเฉียงเหนือ ๙๙.๘ มิลลิเมตร (๔๑%) ภาคกลาง ๕๑.๔ มิลลิเมตร (๒๐%) ภาคตะวันออก ๑๕๓.๑ มิลลิเมตร (๔๖%) และภาคใต้ฝั่งตะวันตก ๑๘.๗ มิลลิเมตร (๔%) มีเพียงภาคใต้ฝั่งตะวันออกที่ปริมาณฝนต่ำกว่าค่าปกติ ๓๑.๘ มิลลิเมตร (๒๑%)

**Monthly Current Report**  
**Rainfall and Accumulative Rainfall**  
**September 2021**

Southern Thailand, east coast

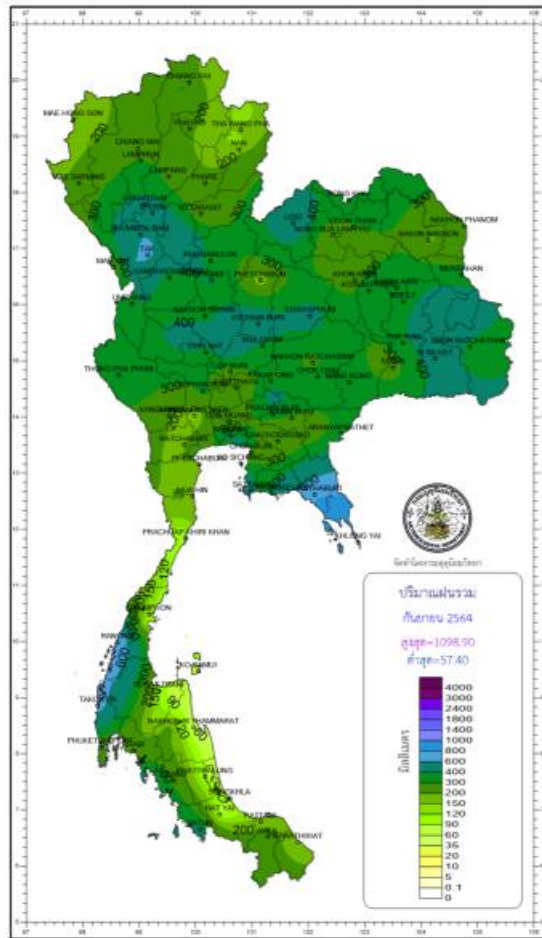
Station	Temperature ( °c)		Rainfall (mm)		Accumulative rainfall (mm) Since 1 January	
	Mean	Above or below normal	Actual	Above or below normal	Actual	Above or below normal
Phetchaburi	27.9	-0.3	180.4	26.8	635.2	31.7
Hua Hin	27.7	-0.3	185.1	64.7	739.7	139.9
Prachuap Khiri Khan	27.7	0.0	82.7	-16.8	542.2	-152.3
Chumphon	27.2	0.3	119.1	-59.2	1025.9	-184.0
Surat Thani	27.1	0.5	108.0	-80.4	696.3	-230.0
Ko Samui	28.3	0.4	74.5	-47.2	732.1	-201.3
Nakhon Si Thammarat	27.9	0.6	59.8	-101.8	950.6	-160.0
Songkhla	28.1	0.2	95.8	-41.1	901.7	82.7
Hat Yai Airport	27.0	0.1	90.1	-67.2	882.5	-31.2
Pattani Airport	27.7	0.5	161.9	14.8	967.8	103.8
Narathiwat	27.7	0.5	140.9	-41.8	1067.9	-17.9
Over the area	27.7	0.3	118.0	-31.8 -21%	831.1	-56.4 -6%

Southern Thailand, west coast

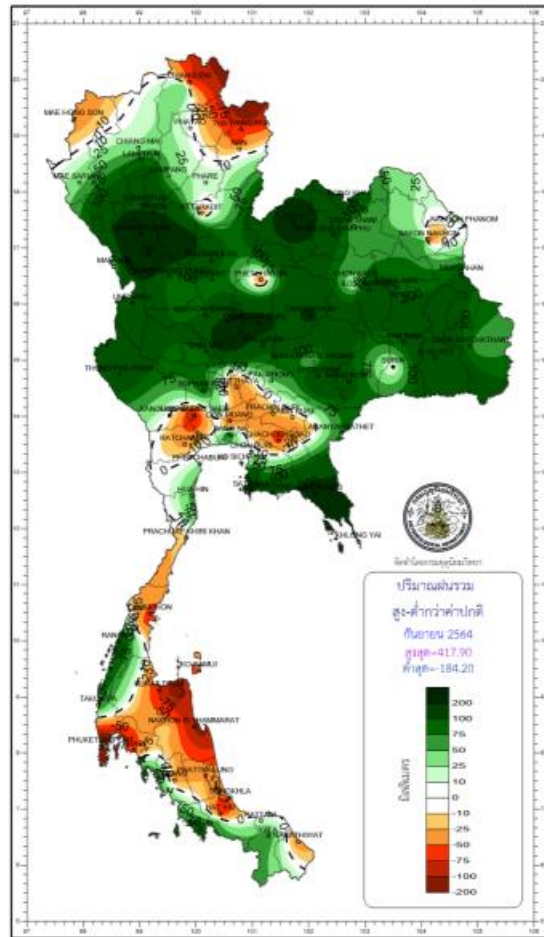
Station	Temperature ( °c)		Rainfall (mm)		Accumulative rainfall (mm) Since 1 January	
	Mean	Above or below normal	Actual	Above or below normal	Actual	Above or below normal
Ranong	26.5	0.1	781.6	135.1	3983.7	537.6
Takua Pa	26.9	0.2	678.6	83.1	3384.0	546.8
Phuket	28.1	0.6	224.3	-136.9	1364.0	-285.6
Phuket Airport	27.7	0.4	214.9	-184.2	2095.2	248.8
Ko Lanta	27.4	-0.2	492.1	161.8	1903.1	254.6
Trang Airport	27.0	0.4	273.8	-31.3	1635.6	101.9
Satun	27.3	0.4	431.6	103.2	2124.5	494.4
Over the area	27.3	0.3	442.4	18.7 4%	2355.7	271.2 13%

- NOTES : 1) Mean temperature is the average of daily dry-bulb temperature  
2) "T" is trace, rainfall amount less than 0.1 mm.  
3) "blank" is incomplete data.  
4) Temperature and rainfall are preliminary data.

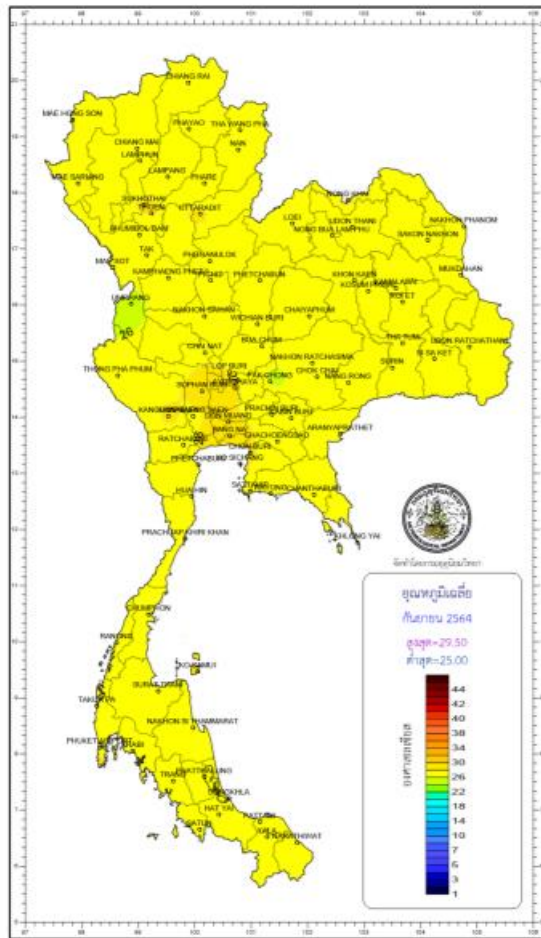
ตารางที่ ๑ แสดงปริมาณน้ำฝน อุณหภูมิเฉลี่ย และค่าที่ต่างจากปกติ รายเดือน รวมทั้งปริมาณฝนรวมรายปี เดือนกันยายน ๒๕๖๔ ของจังหวัดต่างๆในภาคใต้



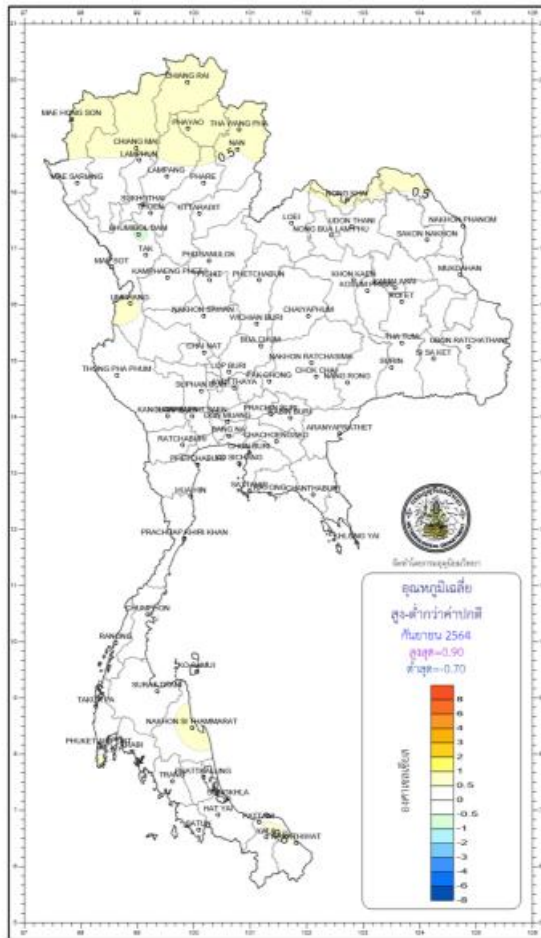
รูปที่ ๑ แสดงปริมาณน้ำฝนรวมทั่วประเทศ กันยายน ๒๕๖๔



รูป ๒ แสดงปริมาณน้ำฝนรวมสูง-ต่ำกว่าค่าปกติ เดือน กันยายน ๒๕๖๔



รูปที่ ๓ แสดงอุณหภูมิสูงสุดเฉลี่ยเดือน กันยายน ๒๕๖๔



รูปที่ ๔ แสดงอุณหภูมิเฉลี่ย สูง-ต่ำกว่าค่าปกติ เดือน กันยายน ๒๕๖๔

ส่วนพยากรณ์อากาศ ศูนย์อุตุนิยมวิทยาภาคใต้ฝั่งตะวันออก

๑๑ ตุลาคม ๒๕๖๔