

## สรุปลักษณะอากาศประจำเดือน ธันวาคม ๒๕๖๔

สภาวะอากาศประเทศไทย เดือนธันวาคม ๒๕๖๔ สภาวะอากาศเดือนธันวาคมปีนี้ บริเวณความกดอากาศสูงจากประเทศจีนได้แผลงมาปกคลุมประเทศไทย ตอนบนตลอดเดือน โดยมีกำลังค่อนข้างแรงเป็นระยะๆ ทำให้อากาศเหนือและภาคตะวันออกเฉียงเหนือมีอากาศหนาวเกือบทั่วไป ส่วนภาคใต้ได้รับอิทธิพลจากมรสุมตะวันออกเฉียงเหนือ ที่พัดปกคลุมมีกำลังค่อนข้างแรงเป็นช่วงๆ ประกอบกับมีหย่อมความกดอากาศต่ำปกคลุมประเทศมาเลเซียในช่วงกลางเดือน ทำให้ภาคใต้มีฝนตกหนาแน่น โดยเฉพาะภาคใต้ฝั่งตะวันออกมีรายงานน้ำท่วมหลายพื้นที่ในช่วงดังกล่าว เมื่อพิจารณา ภาพรวมในเดือนนี้พบว่าปริมาณฝนรวมรายเดือนเฉลี่ยทั้งประเทศต่ำกว่าค่าปกติร้อยละ ๒๖ สำหรับรายละเอียดต่าง ๆ มีดังนี้

วันที่ ๑-๑๐ ธันวาคม บริเวณความกดอากาศสูงกำลังแรงจากประเทศจีนแผ่ปกคลุมประเทศไทยในระยะต้นและกลางช่วงจากนั้นมีกำลังอ่อนลง ลักษณะดังกล่าวทำให้ประเทศไทยตอนบนมีอากาศหนาวเย็น โดยเฉพาะภาคเหนือและภาคตะวันออกเฉียงเหนือมีอากาศหนาวเกือบทั่วไปเกือบตลอดช่วง อุณหภูมิต่ำที่สุดวัดได้ ๘.๑ องศาเซลเซียส ที่อำเภออุ้มผาง จังหวัดตาก เมื่อวันที่ ๖ สำหรับภาคใต้อิทธิพลจากมรสุมตะวันออกเฉียงเหนือที่พัดปกคลุมอ่าวไทยและภาคใต้มีกำลังค่อนข้างแรงในระยะต้นช่วง ทำให้ในช่วงดังกล่าวมีฝนมากกว่าร้อยละ ๘๐ ของพื้นที่ กับมีฝนหนักถึงหนักมากหลายพื้นที่ จากนั้นมีฝนร้อยละ ๓๐-๖๐ ของพื้นที่ ส่วนมากทางฝั่งตะวันออกของภาค ปริมาณฝนสูงสุดบริเวณภาคใต้วัดได้ ๒๗๔.๔ มิลลิเมตร ที่อำเภอเมือง จังหวัด นครศรีธรรมราช เมื่อวันที่ ๑ โดยมีรายงานน้ำท่วมบริเวณจังหวัดสงขลา ตรัง และนราธิวาสเมื่อวันที่ ๒ จังหวัดพัทลุงในช่วง วันที่ ๑-๖ และจังหวัดสุราษฎร์ธานีในช่วงวันที่ ๓-๙ กับมีรายงานดินถล่มบริเวณจังหวัดพัทลุงเมื่อวันที่ ๒

วันที่ ๑๑-๒๐ ธันวาคม บริเวณความกดอากาศสูงกำลังอ่อนปกคลุมประเทศไทยในระยะต้นช่วง จากนั้นบริเวณความกดอากาศสูงกำลังค่อนข้างแรงอีกระลอกหนึ่งจากประเทศจีนได้แผ่เสริมลงมาปกคลุมประเทศไทยตอนบน โดยในระยะ ปลายช่วงบริเวณความกดอากาศสูงกำลังค่อนข้างแรงอีกระลอกได้แผ่เสริมลงมาปกคลุมบริเวณดังกล่าว ลักษณะดังกล่าวทำให้อากาศเหนือมีอากาศหนาวเกือบทั่วไปตั้งแต่กลางช่วง ส่วนภาคใต้ได้รับอิทธิพลจากมรสุมตะวันออกเฉียงเหนือที่พัดปกคลุมอ่าวไทยและภาคใต้มีกำลังค่อนข้างแรงในช่วงวันที่ ๑๓-๑๔ ประกอบกับมีหย่อมความกดอากาศต่ำปกคลุมประเทศมาเลเซียในระยะครึ่งหลังของช่วง ทำให้ภาคใต้มีฝนร้อยละ ๔๐-๖๐ ของพื้นที่กับมีฝนหนักบางแห่งทางฝั่งตะวันออกของภาคในระยะครึ่งแรกของช่วง จากนั้นมีฝนเพิ่มขึ้นอยู่ในเกณฑ์ร้อยละ ๖๐-๘๐ ของพื้นที่ กับมีฝนหนักหลายพื้นที่และหนักมากบางแห่ง ปริมาณฝนมากที่สุดวัดได้ ๑๒๘.๐ มิลลิเมตร ที่อำเภอปากพนัง จังหวัด นครศรีธรรมราช เมื่อวันที่ ๑๙ โดยมีรายงานน้ำท่วมบริเวณจังหวัดยะลาในช่วงวันที่ ๑๗-๑๙ จังหวัดนราธิวาสในช่วงวันที่ ๑๗-๒๐ และจังหวัดสงขลาในช่วงวันที่ ๑๘-๑๙ กับมีรายงานลมกระโชกแรงบริเวณจังหวัดสงขลาเมื่อวันที่ ๑๗

วันที่ ๒๑-๓๑ ธันวาคม บริเวณความกดอากาศสูงกำลังปานกลางถึงค่อนข้างแรงปกคลุมประเทศไทยตอนบน และทะเลจีนใต้ในระยะต้นช่วงจากนั้นอ่อนกำลังลง โดยในระยะปลายช่วงบริเวณความกดอากาศสูงกำลังค่อนข้างแรงอีกระลอกหนึ่งจากประเทศจีนได้แผ่เสริมลงมาปกคลุมบริเวณดังกล่าว นอกจากนี้มีคลื่นกระแสลมฝ่ายตะวันตกเคลื่อนผ่าน ภาคเหนือ ภาคตะวันออกเฉียงเหนือตอนบน และภาคกลางตอนบนในระยะกลางช่วง กับมีลมตะวันออกเฉียงใต้พัดปกคลุม ภาคตะวันออกเฉียงเหนือตอนล่าง ภาคกลางตอนล่าง และภาคตะวันออกในช่วงวันที่ ๒๓-๒๖ ลักษณะดังกล่าวทำให้บริเวณ ภาคเหนือและภาคตะวันออกเฉียงเหนือมีอากาศเย็นทั่วไปกับมีอากาศหนาวหลายพื้นที่ทางตอนบนของภาค ส่วนภาคใต้มีฝนเพิ่มขึ้นในระยะปลายช่วง เนื่องจากมรสุมตะวันออกเฉียงเหนือที่พัดปกคลุมอ่าวไทยและภาคใต้มีกำลังแรงขึ้นในช่วงดังกล่าว ทำให้มีฝนร้อยละ ๖๐-๘๐ ของพื้นที่กับมีฝนหนักถึงหนักมากบางพื้นที่ เว้นแต่ในช่วงวันที่ ๒๒-๒๗ มีฝนน้อยกวาร้อยละ ๓๐-๔๐ ของพื้นที่ส่วนมากทางฝั่งตะวันออกของภาค ปริมาณฝนสูงสุด ๑๐๐.๑ มิลลิเมตร ที่อำเภอนบพิตำ จังหวัดนครศรีธรรมราช เมื่อวันที่ ๒๙ และมีรายงานน้ำท่วมฉับพลัน บริเวณ

จังหวัดนครศรีธรรมราชเมื่อวันที่ ๓๐ กับมีรายงานลมกระโชกแรงบริเวณจังหวัดปัตตานีเมื่อวันที่ ๓๐

อุณหภูมิเฉลี่ยเดือนนี้สูงกว่าค่าปกติในทุกภาค โดยอุณหภูมิต่ำที่สุดวัดได้ ๘.๑ องศาเซลเซียส ที่อำเภออุ้มผาง จังหวัดตาก เมื่อวันที่ ๖ ส่วนอุณหภูมิต่ำที่สุดบริเวณยอดดอยวัดได้ ๒.๐ องศาเซลเซียส ที่กัวแมปาน ดอยอินทนนท์ อำเภอจอมทอง จังหวัดเชียงใหม่ เมื่อวันที่ ๑๖ สำหรับอุณหภูมิสูงที่สุดวัดได้ ๓๗.๗ องศาเซลเซียส ที่อำเภอเมือง จังหวัดปราจีนบุรีเมื่อวันที่ ๒๖ เดือนนี้บริเวณประเทศไทยมีปริมาณฝนต่ำกว่าค่าปกติเกือบทุกภาค ดังนี้ ภาคเหนือ ๗.๗ มิลลิเมตร (๙๔%) ภาคกลาง ๒.๔ มิลลิเมตร (๔๖%) ภาคตะวันออก ๐.๑ มิลลิเมตร (๑%) ภาคใต้ฝั่งตะวันออก ๖๔.๓ มิลลิเมตร (๒๗%) และภาคใต้ฝั่งตะวันตก ๑๓.๖ มิลลิเมตร (๑๘%) มีเพียงภาคตะวันออกเฉียงเหนือที่ปริมาณฝนสูงกว่า

ค่าปกติ ๓.๘ มิลลิเมตร (๑๐๙%)

Monthly Current Report  
Rainfall and Accumulative Rainfall  
December 2021

Southern Thailand, east coast

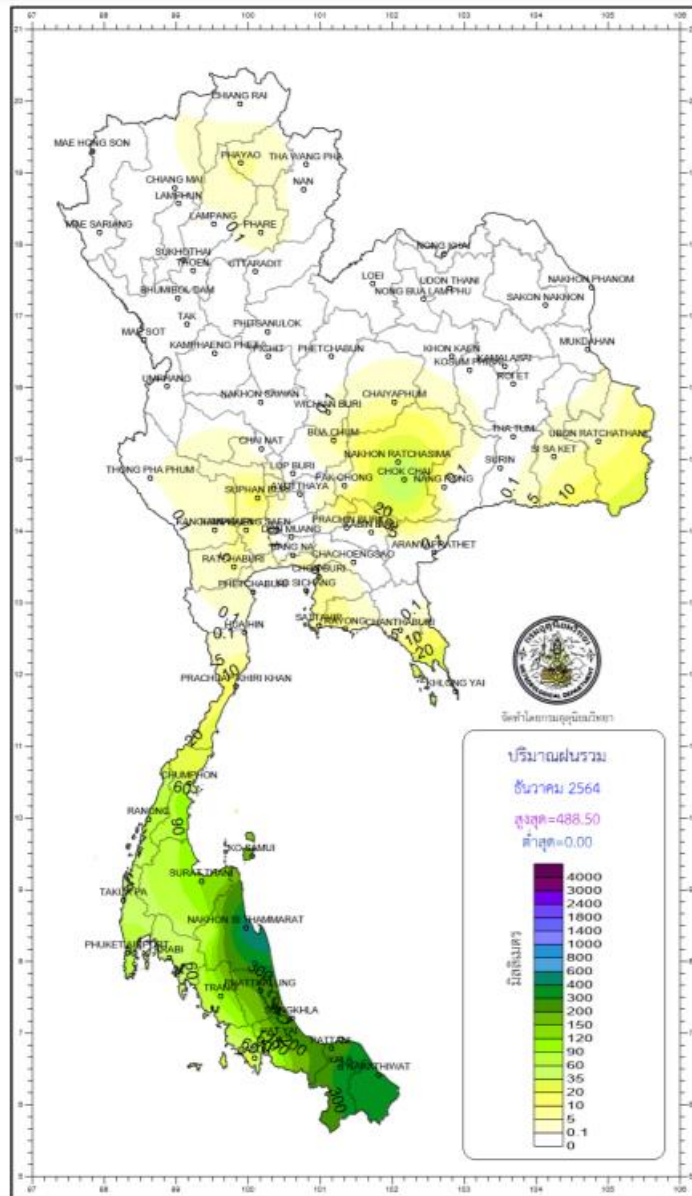
Station	Temperature ( °c)		Rainfall (mm)		Accumulative rainfall (mm) Since 1 January	
	Mean	Above or below normal	Actual	Above or below normal	Actual	Above or below normal
Phetchaburi	25.8	0.4	2.6	-9.0	1042.4	55.1
Hua Hin	26.3	0.5	0.0	-7.9	1053.9	98.8
Prachuap Khiri Khan	26.5	1.0	16.6	1.6	969.5	-122.3
Chumphon	25.9	0.6	26.4	-96.9	2136.5	263.8
Surat Thani	25.8	0.3	126.8	-2.6	1394.6	-227.4
Ko Samui	26.9	0.3	177.5	-32.8	2090.3	130.2
Nakhon Si Thammarat	26.2	0.5	488.5	36.8	2718.5	222.0
Songkhle	27.3	0.5	295.9	-148.8	2439.9	373.2
Hat Yai Airport	26.2	0.6	167.2	-100.5	1597.4	-128.9
Pattani Airport	26.5	0.6	197.3	-181.0	1606.8	-258.3
Narathiwat	26.5	0.6	399.6	-166.0	2301.0	-159.7
Over the area	26.4	0.6	172.6	-64.3 -27%	1759.2	22.3 1%

Southern Thailand, west coast

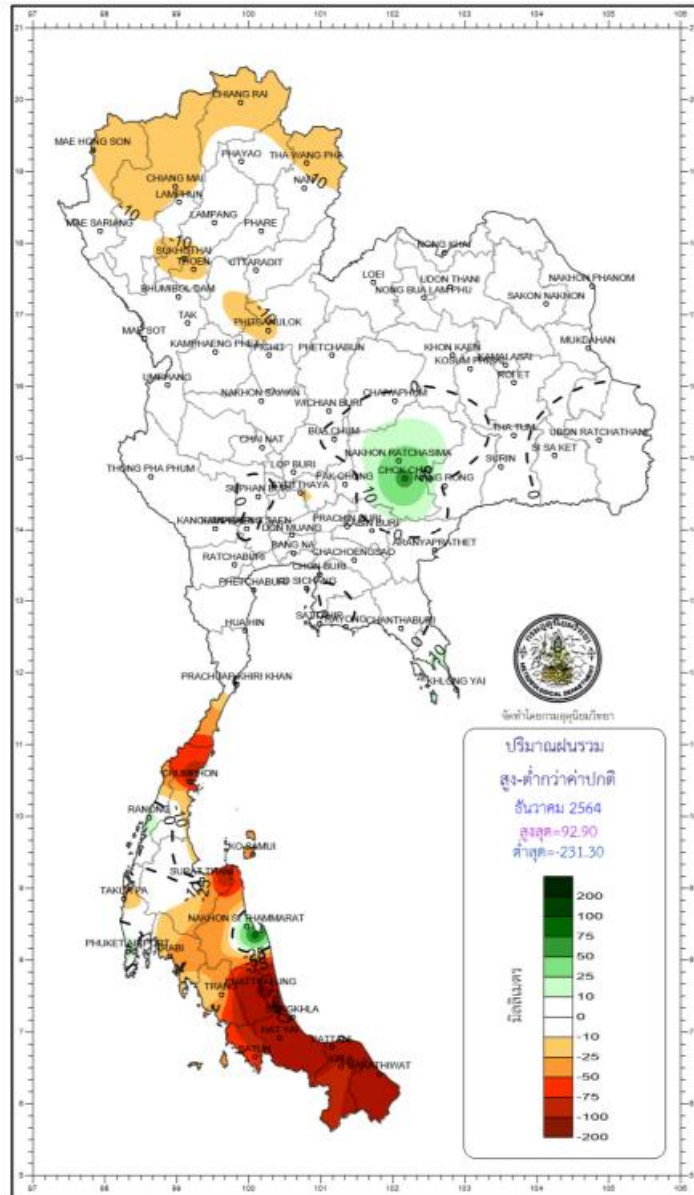
Station	Temperature ( °c)		Rainfall (mm)		Accumulative rainfall (mm) Since 1 January	
	Mean	Above or below normal	Actual	Above or below normal	Actual	Above or below normal
Ranong	26.8	0.5	60.6	15.1	5529.9	1461.5
Takua Pa	27.1	0.7	43.5	-18.2	4310.0	652.4
Phuket	28.2	0.6	65.7	-6.7	1952.0	-267.5
Phuket Airport	27.5	0.8	90.1	22.7	2874.7	399.7
Ko Lanta	27.5	0.6	35.9	-19.7	2401.1	224.5
Trang Airport	27.0	0.8	104.0	-21.4	2301.8	153.3
Satun	27.5	0.5	30.3	-66.6	2850.5	560.6
Over the area	27.4	0.7	61.4	-13.6 -18%	3174.3	455.0 17%

- NOTES :
- 1) Mean temperature is the average of daily dry-bulb temperature
  - 2) "T" is trace, rainfall amount less than 0.1 mm.
  - 3) "blank" is incomplete data.
  - 4) Temperature and rainfall are preliminary data.

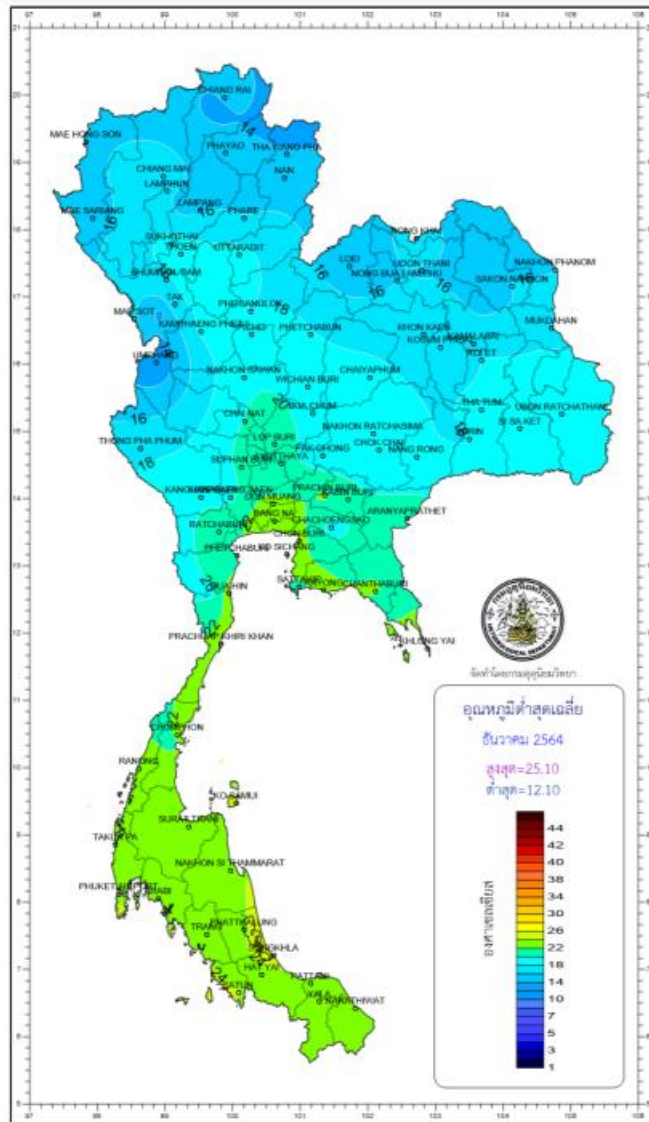
ตารางแสดงปริมาณฝนรวม ฝนรายเดือนและต่างจากค่าปกติ ธันวาคม ๒๕๖๔



รูปที่ ๑ แสดงปริมาณน้ำฝนรวมทั้งประเทศ เดือน ธันวาคม ๒๕๖๔



รูป ๒ แสดงปริมาณน้ำฝนรวม สูง-ต่ำกว่าค่าปกติ เดือน ธันวาคม ๒๕๖๔



รูปที่ ๓ แสดงอุณหภูมิต่ำสุดเฉลี่ยเดือน ธันวาคม ๒๕๖๔

ส่วนพยากรณ์อากาศ ศูนย์อุตุนิยมวิทยาภาคใต้ฝั่งตะวันออก  
๑๒ มกราคม ๒๕๖๕