

สรุปลักษณะอากาศประจำเดือน มีนาคม ๒๕๖๕

เดือนมีนาคมปีนี้บริเวณภาคเหนือและภาคตะวันออกเฉียงเหนือยังคงมีอากาศเย็นในตอนเช้ากับมีอากาศหนาวบางพื้นที่ในช่วงต้นเดือน ส่วนในตอนกลางวันบริเวณประเทศไทยตอนบนมีอุณหภูมิสูงขึ้นมากและมีอากาศร้อนต่อเนื่องชัดเจน ตั้งแต่วันที่ ๒ เป็นต้นไปซึ่งถือว่าเป็นวันเริ่มต้นฤดูร้อนของประเทศไทยในปีนี้ได้ในช่วงดังกล่าวมีหย่อมความกดอากาศต่ำ เนื่องจากความร้อนปกคลุมประเทศไทยตอนบนต่อจากนั้นได้ปกคลุมต่อเนื่องเป็นช่วงๆ ทำให้บริเวณประเทศไทยตอนบนมี อากาศร้อนต่อเนื่องเป็นระยะๆ และมีอากาศร้อนจัดในบางพื้นที่ของภาคเหนือในบางวัน สำหรับฝนพบว่าบริเวณประเทศไทย ตอนบนมีฝนตกเป็นระยะๆ ส่วนมากในระยะครึ่งหลังของเดือนและมีรายงานพายุฝนฟ้าคะนองและลมกระโชกแรงในหลาย พื้นที่ จากอิทธิพลของบริเวณความกดอากาศสูงจากประเทศจีนที่แผ่ลงมาปะทะกับมวลอากาศร้อนที่ปกคลุมประเทศไทย ตอนบนอยู่ในขณะนั้น ประกอบกับคลื่นกระแสลมฝ่ายตะวันตกได้เคลื่อนเข้าปกคลุมภาคเหนือและภาคตะวันออกเฉียงเหนือ ตอนบน รวมถึงลมใต้และลมตะวันออกเฉียงใต้ที่พัดปกคลุมประเทศไทยตอนบนมีกำลังแรงขึ้นในบางช่วง ส่วนภาคใต้มีฝน ส่วนมากในช่วงต้นเดือนและกลางเดือน จากอิทธิพลของตะวันออกและลมตะวันออกเฉียงใต้ที่พัดปกคลุมบริเวณอ่าวไทยและ ภาคใต้ซึ่งมีกำลังแรงขึ้นในช่วงดังกล่าว โดยปริมาณฝนรวมเดือนนี้สูงกว่าค่าปกติในทุกภาคส่งผลให้ปริมาณฝนรวมทั้ง ประเทศมีค่า ๙๖.๘ มิลลิเมตร และสูงกว่าค่าปกติร้อยละ ๗๓ ส่วนอุณหภูมิเฉลี่ยสูงกว่าค่าปกติเล็กน้อยเกือบทุกภาค ยกเว้น ภาคใต้ฝั่งตะวันตกที่อุณหภูมิต่ำกว่าค่าปกติ สำหรับรายละเอียดต่าง ๆ มีดังนี้

วันที่ ๑ - ๑๐ มีนาคม บริเวณความกดอากาศสูงกำลังอ่อนปกคลุมประเทศไทยตอนบนและทะเลจีนใต้ในวันแรกของ ช่วง จากนั้นหย่อมความกดอากาศต่ำเนื่องจากความร้อนปกคลุมบริเวณประเทศไทยตอนบนกับมีลมใต้และลมตะวันออกเฉียง ใต้พัดปกคลุมบริเวณดังกล่าว โดยในช่วงวันที่ ๗-๙ บริเวณความกดอากาศสูงกำลังปานกลางจากประเทศจีนได้แผ่ลงมาปกคลุม ประเทศไทยตอนบน ลักษณะดังกล่าวทำให้บริเวณภาคเหนือและภาค ตะวันออกเฉียงเหนือยังคงมีอากาศเย็นในตอนเช้ากับมีอากาศหนาวบางพื้นที่ในระยะต้นและปลายช่วง สำหรับภาคใต้มีลมตะวันออกเฉียงและลมตะวันออกเฉียงใต้พัดปกคลุมอ่าวไทยและภาคใต้เกือบตลอดช่วง โดยมีกำลังแรงในระยะกลาง ช่วง ทำให้ภาคใต้มีฝนหนาแน่น ในช่วงดังกล่าว ปริมาณฝนสูงสุดได้ ๙๔.๔ มิลลิเมตร ที่อำเภอเกาะสมุย จังหวัดสุราษฎร์ธานี เมื่อวันที่ ๘

วันที่ ๑๑ - ๒๐ มีนาคม หย่อมความกดอากาศต่ำเนื่องจากความร้อนปกคลุมบริเวณประเทศไทยตอนบนเกือบตลอด ช่วง ประกอบกับมีลมใต้และลมตะวันออกเฉียงใต้พัดปกคลุมภาคเหนือตอนล่าง ภาคตะวันออกเฉียงเหนือ ภาค กลาง และภาคตะวันออกตลอดช่วง นอกจากนี้คลื่นกระแสลมฝ่ายตะวันตกได้เคลื่อนเข้าปกคลุมภาคเหนือและภาค ตะวันออกเฉียงเหนือ ตอนบนในช่วงวันที่ ๑๕-๑๖ ลักษณะดังกล่าวทำให้บริเวณประเทศไทยตอนบนมีอากาศร้อนทั่วไปในระยะต้นและกลางช่วงกับมีอากาศร้อนจัดในบางพื้นที่ของภาคเหนือ หลังจากนั้นพื้นที่ส่วนใหญ่มีอุณหภูมิลดลง อุณหภูมิสูงสุดที่วัดได้ในช่วงนี้วัดได้ ๔๐.๕ องศาเซลเซียส ที่อำเภอเมือง จังหวัดเพชรบูรณ์ เมื่อวันที่ ๑๔ สำหรับฝนในช่วงนี้หลายพื้นที่ของประเทศไทยตอนบนมีฝนส่วนมาก ในระยะกลางและปลายช่วง โดยเฉพาะในวันที่ ๑๖, ๑๘ และ ๒๐ มีฝนร้อยละ ๔๐-๘๐ ของพื้นที่กับมีฝนหนักถึงหนักมากบางแห่ง สำหรับภาคใต้ มีฝนตกหนาแน่นในระยะ ปลายช่วงอยู่ในเกณฑ์มากกว่าร้อยละ ๘๐ ของพื้นที่กับมีฝนหนักถึงหนักมากบางแห่ง จากอิทธิพลของลมตะวันออกเฉียงและลมตะวันออกเฉียงใต้ที่พัดปกคลุมอ่าวไทยและภาคใต้มีกำลังแรงขึ้นในช่วงดังกล่าว ประกอบกับมีหย่อมความกดอากาศต่ำปกคลุมบริเวณหัวเกาะสุมาตราในช่วงวันที่ ๑๘-๑๙ นอกจากนี้หย่อมความกดอากาศต่ำกำลังแรงที่เคลื่อนตัวอยู่ในอ่าวเบงกอลตอนกลางได้ทวีกำลังแรงขึ้นเป็นพายุดีเปรสชันในวันสุดท้ายของช่วง ปริมาณฝนมากที่สุดวัดได้ ๙๐.๗ มิลลิเมตร ที่อำเภอรัตนพิบูลย์จังหวัดนครศรีธรรมราช เมื่อวันที่ ๒๐ และมีรายงานลมกระโชกแรงบริเวณจังหวัดปัตตานีเมื่อ วันที่ ๒๐

วันที่ ๒๑-๓๑ มีนาคม ในช่วงนี้บริเวณประเทศไทยตอนบนมีฝนเพิ่มขึ้นจากช่วงที่ผ่านมาจากอิทธิพลของพายุ ดีเปรสชันที่เคลื่อนตัวอยู่บริเวณอ่าวเบงกอลได้เคลื่อนขึ้นฝั่งประเทศเมียนมาในช่วงเย็นของวันที่ ๒๒ และได้อ่อนกำลัง

ลงเป็น หย่อมความกดอากาศต่ำกำลังแรงปกคลุมบริเวณชายฝั่งด้านตะวันตกของประเทศเมียนมาส่งผลให้ลมใต้และลมตะวันออกเฉียงใต้ที่พัดปกคลุมภาคเหนือตอนล่าง ภาคตะวันออกเฉียงเหนือ ภาคกลาง และภาคตะวันออกมีกำลังแรงขึ้นในช่วงดังกล่าว ประกอบกับบริเวณความกดอากาศสูงจากประเทศจีนได้แผ่ลงมาปกคลุมด้านตะวันออกของภาคเหนือ ภาคตะวันออกเฉียงเหนือและทะเลจีนใต้ในระยะปลายช่วงในขณะที่ประเทศไทยตอนบนมีอากาศร้อน ทำให้หลายพื้นที่ของ ประเทศไทยตอนบนมีฝนและอากาศคลายความร้อนอบอ้าวลง โดยในช่วงนี้บริเวณประเทศไทยตอนบนมีฝนร้อยละ ๔๐-๘๐ ของพื้นที่กับมีฝนหนักถึงหนักมากบางแห่งในระยะต้นช่วง จากนั้นมีฝนลดลงและกลับมามีฝนตกหนาแน่นอีกครั้งในช่วงวันที่ ๒๘-๒๙ อยู่ในเกณฑ์ร้อยละ ๓๐-๖๐ ของพื้นที่กับมีฝนหนักบางแห่ง สำหรับภาคใต้ลมตะวันออกเฉียงใต้ที่พัดปกคลุมอ่าวไทยและภาคใต้มีกำลังแรงขึ้นในระยะต้นช่วง ทำให้ภาคใต้มีฝน หนาแน่นในช่วงดังกล่าว ปริมาณฝนสูงสุดได้ ๘๐.๕ มิลลิเมตร ที่อำเภอตะกั่วทุ่ง จังหวัดพังงา เมื่อวันที่ ๒๒ โดยมีรายงานลม กระโชกแรงจังหวัดสุราษฎร์ธานี เมื่อวันที่ ๒๙ และมีรายงานน้ำท่วมฉับพลันบริเวณจังหวัดกระบี่ เมื่อวันที่ ๒๓ อย่างไรก็ตาม ในช่วงนี้แม้อากาศจะคลายความร้อนอบอ้าวลงแต่บริเวณประเทศไทยยังมีอากาศร้อนในตอนกลางวัน โดยเฉพาะบริเวณ ภาคเหนือและภาคกลางมีอากาศร้อนในตอนกลางและปลายช่วง

อุณหภูมิเฉลี่ยเดือนนี้ภาคเหนืออุณหภูมิสูงกว่าค่าปกติชัดเจน ส่วนภาคอื่นๆ มีอุณหภูมิสูงกว่าค่าปกติเล็กน้อย เว้นแต่ ภาคใต้ฝั่งตะวันตกที่อุณหภูมิต่ำกว่าค่าปกติ อุณหภูมิต่ำที่สุดวัดได้ ๑๒.๒ องศาเซลเซียส ที่อำเภออุ้มผาง จังหวัดตาก เมื่อวันที่ ๑ ส่วนอุณหภูมิสูงที่สุด ๔๐.๕ องศาเซลเซียส ที่อำเภอเมือง จังหวัดเพชรบูรณ์เมื่อวันที่ ๑๔ ปริมาณฝนเดือนนี้สูงกว่าค่าปกติในทุกภาคดังนี้ ภาคเหนือ ๔๔.๑ มิลลิเมตร (๑๓๖%) ภาคตะวันออกเฉียงเหนือ ๓๘.๒ มิลลิเมตร (๘๕%) ภาคกลาง ๔๐.๗ มิลลิเมตร (๙๗%) ภาคตะวันออก ๓๖.๔ มิลลิเมตร (๕๕%) ภาคใต้ฝั่งตะวันออก ๑๖.๑ มิลลิเมตร (๑๙%) และภาคใต้ฝั่งตะวันตก ๘๓.๘ มิลลิเมตร (๘๑%)

Monthly Current Report
Rainfall and Accumulative Rainfall
March 2022

Southern Thailand, east coast

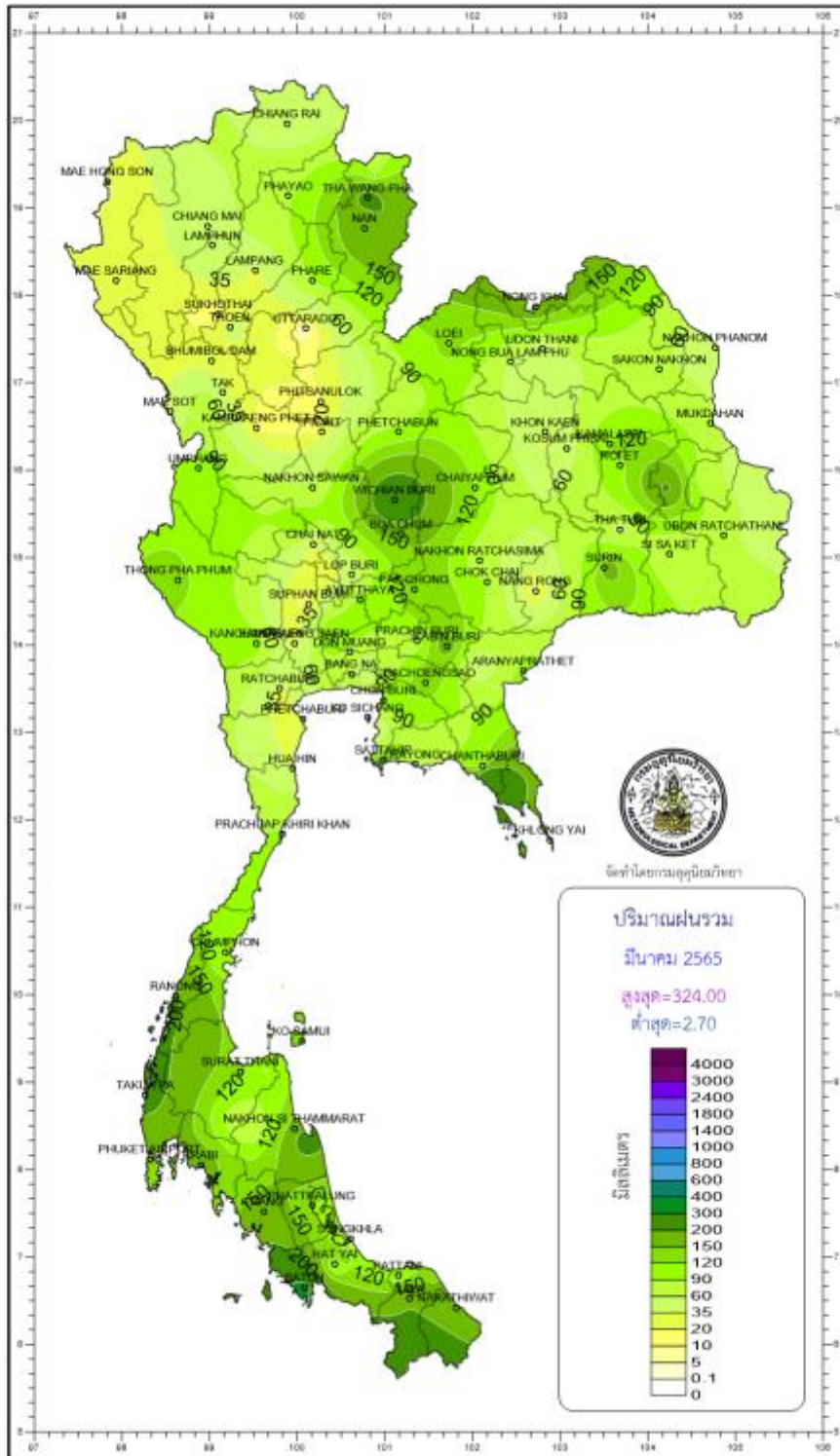
Station	Temperature (°c)		Rainfall (mm)		Accumulative rainfall (mm) Since 1 January	
	Mean	Above or below normal	Actual	Above or below normal	Actual	Above or below normal
Phetchaburi	28.8	0.0	24.3	-19.6	233.9	169.2
Hua Hin	28.8	0.3	33.3	-17.2	225.9	136.6
Prachuap Khiri Khan	28.7	0.5	94.5	18.3	401.3	258.3
Chumphon	28.0	0.1	104.0	-6.2	416.5	158.3
Surat Thani	27.8	0.0	131.0	68.3	373.9	222.7
Ko Samui	28.4	0.2	131.5	15.7	406.9	100.9
Nakhon Si Thammarat	27.8	0.3	170.6	31.8	689.6	211.7
Songkhla	28.4	0.3	57.0	-14.3	379.0	125.5
Hat Yai Airport	27.6	0.0	84.4	7.1	402.6	207.1
Pattani Airport	27.9	0.4	99.7	45.6	470.8	286.5
Narathiwat	27.6	0.2	177.3	47.5	742.8	356.9
Over the area	28.2	0.2	100.7	16.1 19%	431.2	203.0 89%

Southern Thailand, west coast

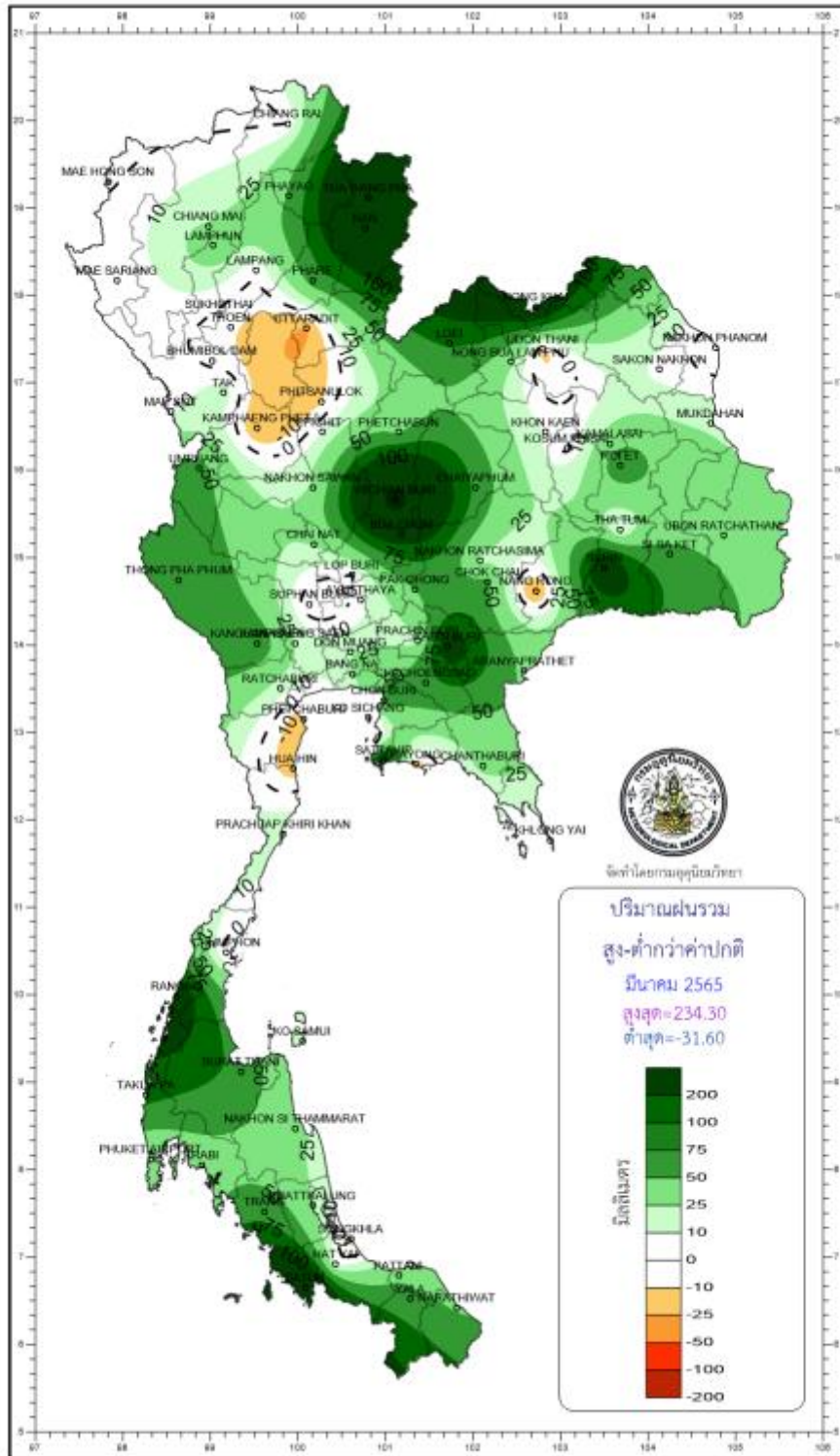
Station	Temperature (°c)		Rainfall (mm)		Accumulative rainfall (mm) Since 1 January	
	Mean	Above or below normal	Actual	Above or below normal	Actual	Above or below normal
Ranong	28.4	-0.1	206.1	128.5	376.7	238.5
Takua Pa	27.7	-0.1	228.3	83.2	441.2	189.0
Phuket	29.5	0.1	123.0	42.3	229.3	75.4
Phuket Airport	28.4	-0.1	140.5	23.3	287.1	72.4
Ko Lanta	28.1	-0.7	119.8	50.8	234.0	111.9
Trang Airport	28.0	-0.3	167.9	68.0	389.6	208.2
Satun	28.1	-0.5	324.0	190.1	443.1	226.0
Over the area	28.3	-0.3	187.1	83.8 81%	343.0	160.2 88%

- NOTES : 1) Mean temperature is the average of daily dry-bulb temperature
2) "T" is trace, rainfall amount less than 0.1 mm.
3) "blank" is incomplete data.
4) Temperature and rainfall are preliminary data.

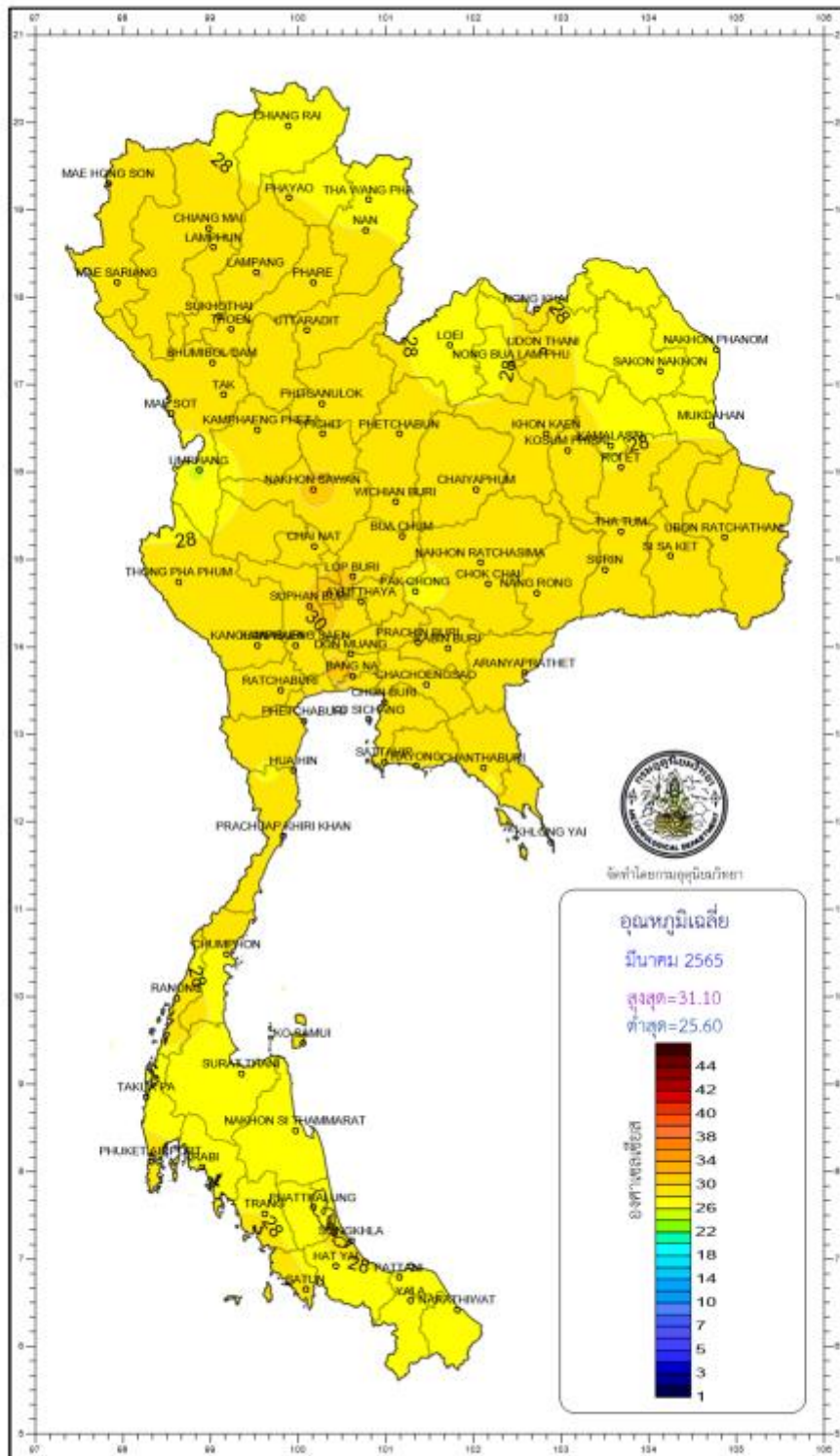
ตารางที่ ๑. แสดงอุณหภูมิเฉลี่ย ปริมาณน้ำฝนรายเดือนและปริมาณน้ำฝนรวม รวมทั้งที่แตกต่างจากค่าปกติ
ประจำเดือน มีนาคม ๒๕๖๕



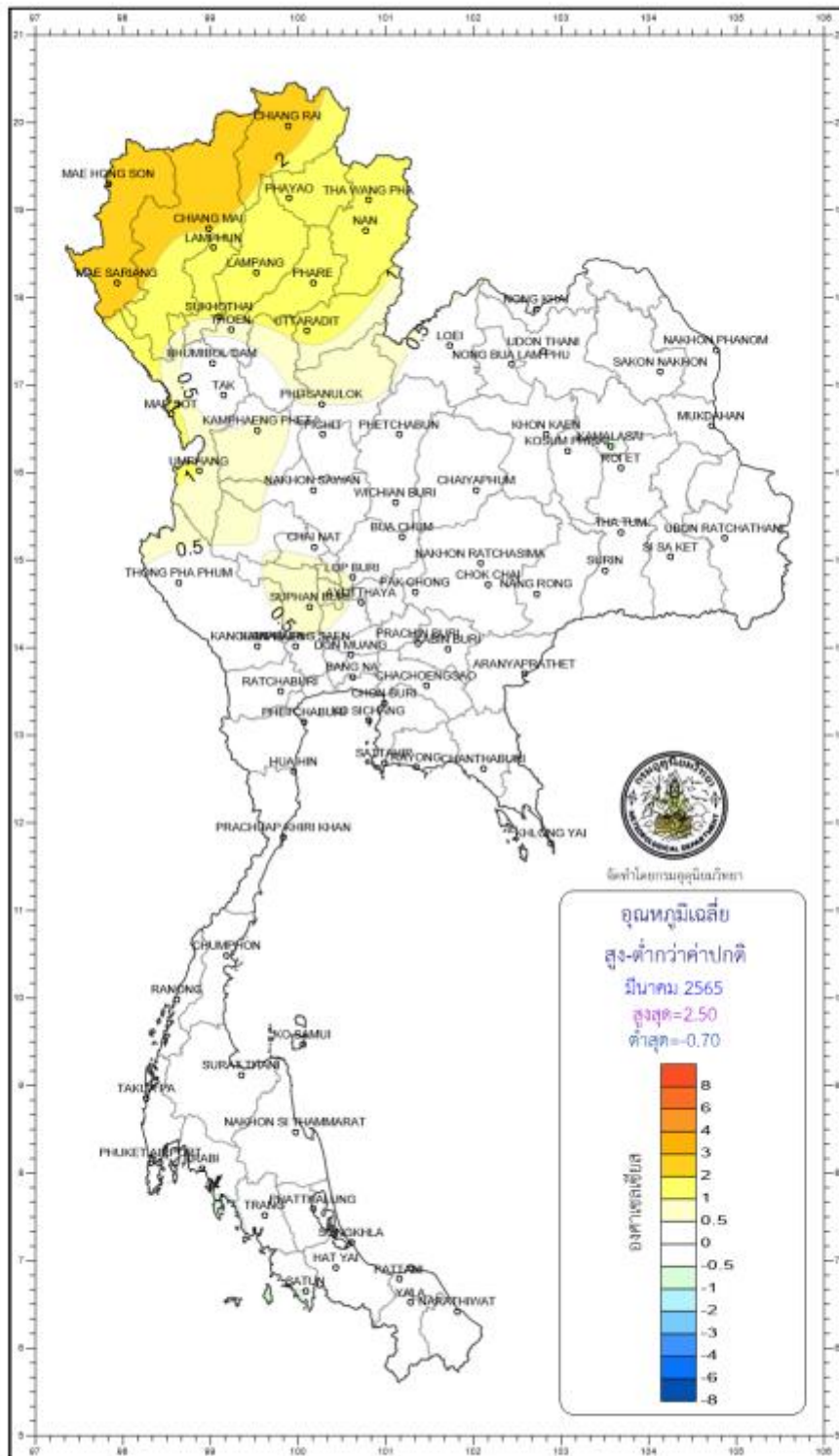
ภาพที่ ๑. แสดงปริมาณน้ำฝนรวมรายเดือน มีนาคม ๒๕๖๕



ภาพที่ ๒. แสดงปริมาณน้ำฝนรวมรายเดือน มีนาคม ๒๕๖๕ ที่ต่างจากค่าปกติ



ภาพที่ ๓. แสดงอุณหภูมิเฉลี่ยรายเดือน มีนาคม ๒๕๖๕



ภาพที่ ๔. แสดงอุณหภูมิเฉลี่ยรายเดือน มีนาคม ๒๕๖๕ ที่ต่างจากค่าปกติ