

สรุปลักษณะอากาศประจำเดือน พฤษภาคม ๒๕๖๕

เดือนพฤษภาคมซึ่งเป็นช่วงเปลี่ยนจากฤดูร้อนเป็นฤดูฝนในปีนี้ บริเวณประเทศไทยมีฝนตกหนาแน่นเกือบ ตลอดเดือนและพื้นที่ส่วนใหญ่มีปริมาณฝนรวมสูงกว่าค่าปกติจากอิทธิพลของมรสุมตะวันตกเฉียงใต้ที่เริ่มพัดปกคลุม ทะเลอันดามัน ประเทศไทย และอ่าวไทยตั้งแต่ช่วงกลางเดือนส่งผลให้บริเวณประเทศไทยมีฝนตกต่อเนื่องและเริ่มต้น ฤดูฝนในวันที่ ๑๓ พ.ค. นอกจากนี้ประเทศไทยยังได้รับอิทธิพลจากพายุไซโคลนที่เคลื่อนตัวในอ่าวเบงกอลเข้าปกคลุมชายฝั่งประเทศอินเดียในช่วงต้นเดือน ส่งผลให้ลมตะวันออกเฉียงใต้ที่พัดปกคลุมประเทศไทย อ่าวไทยและภาคใต้มีกำลังแรงขึ้นในช่วงดังกล่าว รวมถึงในช่วงวันที่ ๑๙-๒๑ หย่อมความกดอากาศต่ำกำลังแรงที่ปกคลุมบริเวณชายฝั่งประเทศเมียนมาและอ่าวมะตะบันตอนบนได้เคลื่อนเข้าปกคลุมภาคเหนือของประเทศไทย นอกจากนี้มีร่องมรสุมพาดผ่านภาคเหนือและภาคตะวันออกเฉียงเหนือกับมีหย่อมความกดอากาศต่ำปกคลุมบริเวณประเทศเวียดนามตอนบนและอ่าวตังเกี๋ยในบางช่วง ทำให้เดือนนี้มีฝนตกหนาแน่นกับมีฝนหนักถึงหนักมากหลายพื้นที่เป็นระยะๆ กับมีรายงานน้ำท่วมฉับพลันและน้ำป่าไหลหลากหลายพื้นที่ โดยเดือนนี้บริเวณประเทศไทยมีปริมาณฝนสูงกว่าค่าปกติในเกือบทุกภาคและปริมาณฝนรวมเฉลี่ยทั้งประเทศสูงกว่าค่าปกติร้อยละ ๓๒ และบางสถานีมีปริมาณฝนมากที่สุด ๑ วันและปริมาณฝนรวมตลอดเดือนสูงกว่าสถิติเดิมที่เคยตรวจวัดได้ของเดือนพฤษภาคม สำหรับรายละเอียดต่างๆ มีดังนี้

วันที่ ๑-๑๐ พฤษภาคม : ในวันแรกของช่วงบริเวณภาคเหนือของประเทศไทยยังคงมีอากาศร้อนบางพื้นที่ จากนั้นบริเวณความกดอากาศสูงกำลังปานกลางจากประเทศจีนได้แผ่ลงมาปกคลุมประเทศไทยตอนบนและทะเลจีนใต้ แล้วมีกำลังอ่อนลงในระยะกลางและปลายช่วง ทำให้ประเทศไทยตอนบนมีอากาศเย็นในตอนเช้าหลายพื้นที่กับมีอากาศหนาวบางพื้นที่ โดยเฉพาะภาคตะวันออกเฉียงเหนือมีอากาศเย็นทั่วไปในระยะครึ่งแรกของช่วง สำหรับฝนในช่วงนี้บริเวณประเทศไทยตอนบนมีฝนร้อยละ ๗๐-๙๐ ของพื้นที่ในระยะต้นช่วงและในระยะครึ่งหลังของช่วงจากอิทธิพลของบริเวณความกดอากาศสูงดังกล่าวมาแล้ว ประกอบกับลมตะวันออกเฉียงใต้ที่พัดปกคลุมประเทศไทย อ่าวไทยและ ภาคใต้มีกำลังแรงขึ้นในระยะครึ่งหลังของช่วง ปริมาณฝนสูงสุดบริเวณประเทศไทยตอนบนวัดได้ ๒๖๕.๐ มิลลิเมตร ที่ อุทยานแห่งชาติรามคำแหง จังหวัดสุโขทัย เมื่อวันที่ ๑๐ โดยมีรายงานน้ำท่วมบริเวณจังหวัดตาก เมื่อวันที่ ๒ สำหรับภาคใต้หย่อมความกดอากาศต่ำที่ปกคลุมบริเวณประเทศกัมพูชาในวันแรกของช่วงได้เคลื่อนตัวสู่อ่าวไทยเข้ามาปกคลุมบริเวณภาคใต้ ในวันที่ ๓ ประกอบกับลมตะวันออกเฉียงใต้ที่พัดปกคลุมอ่าวไทย ภาคใต้และทะเลอันดามันมีกำลังค่อนข้างแรง ทำให้ภาคใต้มีฝนตกหนาแน่นตลอดช่วง โดยเฉพาะทางฝั่งตะวันออกของภาคมีฝนมากกว่าร้อยละ ๘๐ ของพื้นที่เกือบตลอดช่วงกับมีฝนหนักถึงหนักมากในหลายพื้นที่ ส่วน ทางฝั่งตะวันตกของภาคมีฝนร้อยละ ๖๐-๘๐ ของพื้นที่กับมีฝนหนักถึงหนักมากบางแห่ง ปริมาณฝนมากที่สุด ๑๓๑.๒ มิลลิเมตร ที่อำเภอยี่งอ จังหวัดนราธิวาส เมื่อวันที่ ๓ โดยมีรายงานน้ำท่วมบริเวณจังหวัดสุราษฎร์ธานี เมื่อวันที่ ๔-๗ จังหวัดชุมพร เมื่อวันที่ ๕ จังหวัดสงขลา เมื่อวันที่ ๙ และจังหวัดประจวบคีรีขันธ์ เมื่อวันที่ ๑๐ กับมีรายงานลมกระโชก แรงบริเวณจังหวัดนครศรีธรรมราช เมื่อวันที่ ๓

วันที่ ๑๑-๒๐ พฤษภาคม : ลมใต้และลมตะวันออกเฉียงใต้พัดปกคลุมประเทศไทยในระยะต้นช่วง จากนั้นมรสุมตะวันตกเฉียงใต้ได้พัดปกคลุมทะเลอันดามัน ประเทศไทย และอ่าวไทย โดยมีกำลังแรงขึ้นในระยะครึ่ง หลังของช่วง ประกอบกับมีหย่อมความกดอากาศต่ำปกคลุมประเทศเวียดนามตอนบนและอ่าวตังเกี๋ยในระยะครึ่งแรก ของช่วง อีกทั้งมีหย่อมความกดอากาศต่ำกำลังแรงปกคลุมบริเวณชายฝั่งประเทศเมียนมาและอ่าวมะตะบันตอนบนใน วันที่ ๑๙-๒๐ กับมีร่องมรสุมพาดผ่านภาคกลาง ภาคตะวันออกเฉียงเหนือตอนล่างในวันสุดท้ายของช่วง นอกจากนี้บริเวณความกดอากาศสูงจากประเทศจีนได้แผ่ลงมาปกคลุมภาคตะวันออกเฉียงเหนือตอนบนในระยะกลางช่วงแล้วอ่อนกำลังลง ลักษณะดังกล่าวทำให้บริเวณประเทศไทยตอนบนมีฝนตกหนาแน่นเกือบตลอดช่วง โดยบริเวณภาคเหนือและภาคตะวันออกเฉียงเหนือมีฝนร้อยละ ๖๐-๙๐ ของพื้นที่เกือบตลอดช่วงกับมีฝนหนักถึงหนักมากหลายพื้นที่ในระยะกลางและปลายช่วง ส่วนภาคใต้ทางฝั่งตะวันตกของภาคมี ฝนมากกว่าร้อยละ ๘๐

ของพื้นที่เกือบตลอดช่วงกับมีฝนหนักถึงหนักมากบางแห่ง ส่วนทางฝั่งตะวันออกของภาคมีฝน ร้อยละ ๔๐-๘๐ ของพื้นที่กับมีฝนหนักถึงหนักมากบางแห่ง ปริมาณฝนมากที่สุด ๑๐๖.๐ มิลลิเมตร ที่อำเภอเรือเสาะ จังหวัดนราธิวาส เมื่อวันที่ ๑๕ โดยมีรายงานลมกระโชกแรงบริเวณจังหวัดพังงา เมื่อวันที่ ๑๑ จังหวัดนครศรีธรรมราช เมื่อวันที่ ๑๘

วันที่ ๒๑-๓๑ พฤษภาคม : หย่อมความกดอากาศต่ำกำลังแรงที่ปกคลุมอ่าวมะตะบันตอนบนได้เคลื่อน เข้าปกคลุมภาคเหนือในวันแรกของช่วง กับมีร่องมรสุมพาดผ่านภาคเหนือและภาคตะวันออกเฉียงเหนือในระยะต้นช่วง และได้เลื่อนขึ้นไปพาดผ่านภาคเหนือตอนบนเข้าสู่หย่อมความกดอากาศต่ำบริเวณชายฝั่งประเทศเวียดนามและอ่าวตังเกี๋ยในตอนกลางช่วง ประกอบกับมรสุมตะวันตกเฉียงใต้พัดปกคลุมพุดปกคลุมทะเลอันดามัน ประเทศไทย และอ่าวไทย อ่าวไทยตลอดช่วง โดยมีกำลังแรงขึ้นในระยะครึ่งหลังของช่วง อีกทั้งมีหย่อมความกดอากาศต่ำปกคลุมบริเวณประเทศลาว และเวียดนามตอนบนในระยะครึ่งหลังของช่วง ลักษณะดังกล่าวทำให้บริเวณภาคเหนือและภาคตะวันออกเฉียงเหนือมีฝน มากกว่าร้อยละ ๘๐ ของพื้นที่ในวันแรกและวันสุดท้ายของช่วง โดยเฉพาะในวันแรกของช่วงมีฝนหนักถึงหนักมากหลาย พื้นที่ ส่วนวันอื่นๆ มีฝนร้อยละ ๓๐-๖๐ ของพื้นที่กับมีฝนหนักถึงหนักมากบางแห่ง ส่วนภาคกลางและภาคตะวันออกเฉียงเหนือมีฝน ร้อยละ ๔๐-๖๐ ของพื้นที่กับมีฝนหนักถึงหนักมากบางแห่ง ปริมาณฝนสูงสุดบริเวณประเทศไทยตอนบนวัดได้ ๒๑๖.๘ มิลลิเมตร ที่ศูนย์วิชาการด้านพืชและปัจจัยการผลิตเชียงราย ๑ จังหวัดเชียงราย เมื่อวันที่ ๒๑ สำหรับภาคใต้ทางฝั่งตะวันออกของภาคมีฝนร้อยละ ๑๐-๔๐ ของพื้นที่ในระยะต้นและกลางช่วง หลังจากนั้นฝนเพิ่มขึ้นอยู่ในเกณฑ์มากกว่าร้อยละ ๗๐ ของพื้นที่กับมีฝนหนักบางแห่ง ส่วนทางฝั่งตะวันตกของภาคมีฝนร้อยละ ๖๐-๘๐ ของพื้นที่ใน ระยะครึ่งแรกของช่วง ส่วนในระยะครึ่งหลังของช่วงมีฝนหนาแน่นเพิ่มขึ้น โดยมีฝนมากกว่าร้อยละ ๙๐ ของพื้นที่กับมี ฝนหนักถึงหนักมากบางแห่ง ปริมาณฝนมากที่สุด ๑๗๑.๙ มิลลิเมตร ที่นิคมสร้างตนเองท้ายเหมือง อำเภอท้ายเหมือง จังหวัดพังงา เมื่อวันที่ ๒๙ โดยมีรายงานลมกระโชกแรงบริเวณจังหวัดนครศรีธรรมราช เมื่อวันที่ ๒๓ และ ๒๘ จังหวัดสงขลา เมื่อวันที่ ๒๘ และ ๒๙ อุณหภูมิเฉลี่ยเดือนนี้ต่ำกว่าค่าปกติในทุกภาค ปริมาณฝนเดือนนี้สูงกว่าค่าปกติในเกือบทุกภาค ดังนี้ ภาคเหนือ ๖๖.๓ มิลลิเมตร (๓๘%) ภาคตะวันออกเฉียงเหนือ ๔๕.๔ มิลลิเมตร (๒๔%) ภาคกลาง ๒๕.๗ มิลลิเมตร (๑๖%) ภาคใต้ฝั่งตะวันออก ๑๕๗.๕ มิลลิเมตร (๑๒๑%) และภาคใต้ฝั่งตะวันตก ๗๘.๗ มิลลิเมตร (๒๖%) มีเพียงภาคตะวันออกเฉียงเหนือมีปริมาณฝนต่ำกว่าค่าปกติ ๒๔.๙ มิลลิเมตร (๑๒%)

Monthly Current Report
Rainfall and Accumulative Rainfall
May 2022

Southern Thailand, east coast

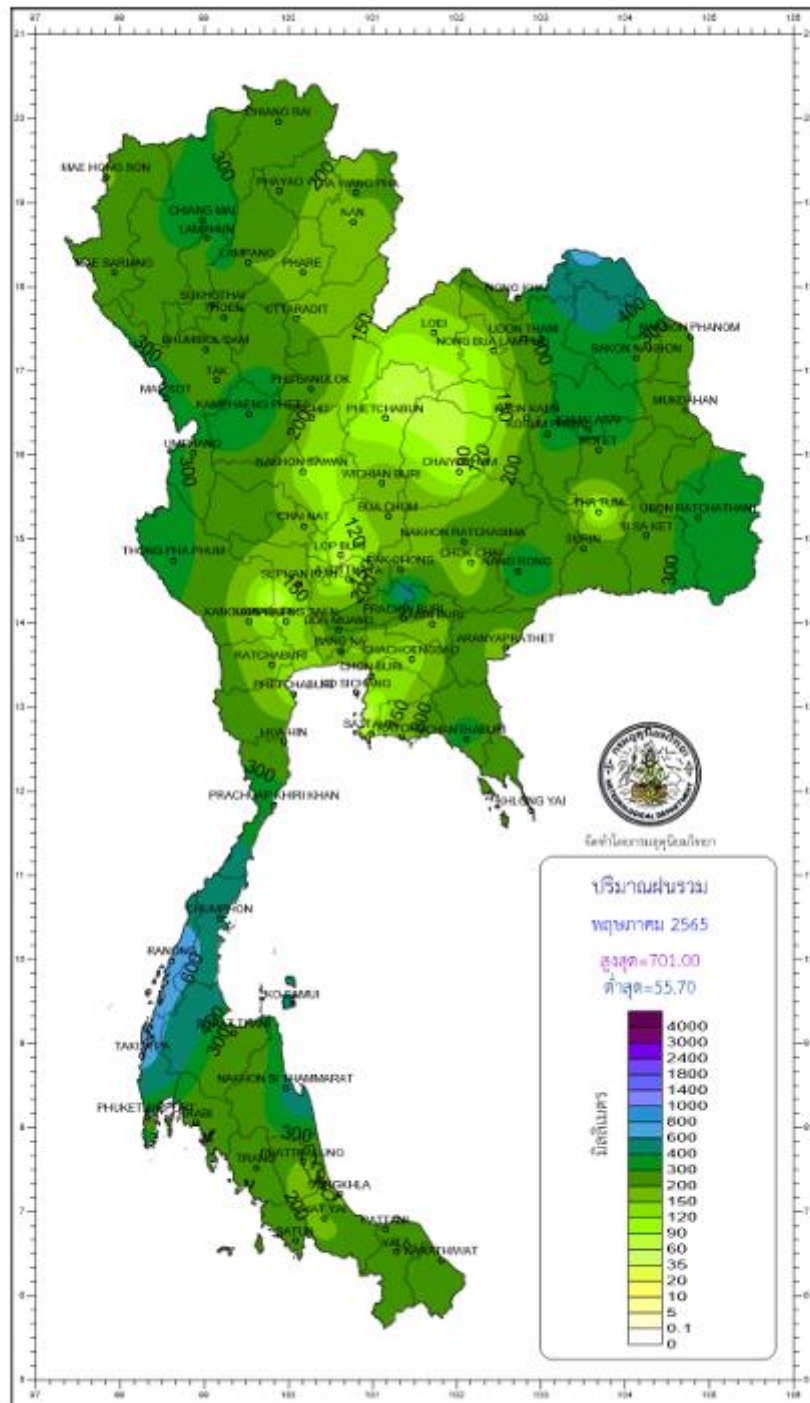
Station	Temperature (°c)		Rainfall (mm)		Accumulative rainfall (mm) Since 1 January	
	Mean	Above or below normal	Actual	Above or below normal	Actual	Above or below normal
Phetchaburi	28.4	-1.4	116.6	21.1	407.3	207.3
Hua Hin	28.4	-1.1	283.2	187.7	541.5	310.4
Prachuap Khiri Khan	28.0	-1.2	333.5	220.4	741.3	427.9
Chumphon	27.3	-1.0	477.7	307.4	1043.7	523.0
Surat Thani	27.5	-0.6	239.4	80.8	830.4	441.0
Ko Samui	28.5	-0.7	473.5	341.9	1155.9	635.4
Nakhon Si Thammarat	28.0	-0.4	424.7	264.8	1609.3	864.5
Songkhla	28.8	-0.2	167.1	52.4	788.6	334.6
Hat Yai Airport	27.8	-0.2	184.4	55.9	719.2	278.8
Pattani Airport	28.3	-0.2	222.3	90.0	773.2	373.4
Narathiwat	28.3	-0.1	248.2	110.0	1221.7	611.3
Over the area	28.1	-0.7	288.2	157.5 121%	893.8	455.2 104%

Southern Thailand, west coast

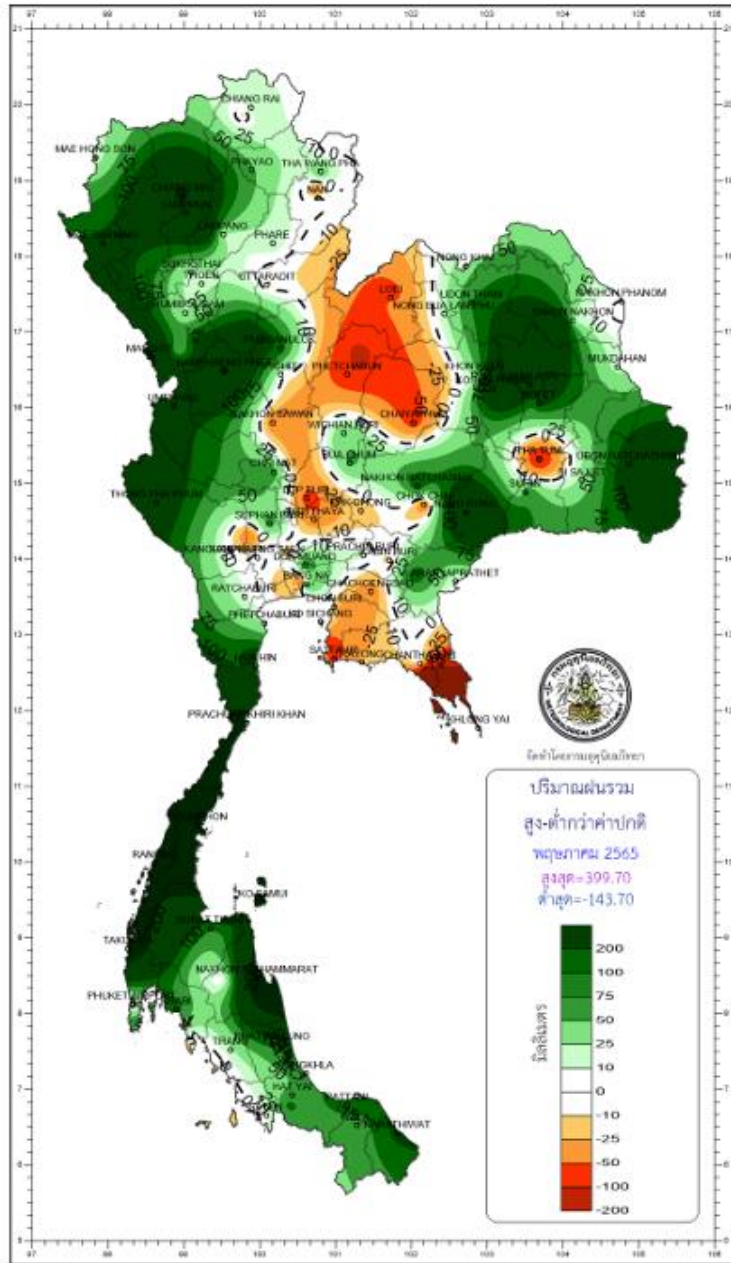
Station	Temperature (°c)		Rainfall (mm)		Accumulative rainfall (mm) Since 1 January	
	Mean	Above or below normal	Actual	Above or below normal	Actual	Above or below normal
Ranong	27.4	-0.6	692.7	207.2	1188.6	410.7
Takua Pa	27.7	-0.2	701.0	271.6	1331.2	428.6
Phuket	29.1	0.0	324.3	87.4	655.8	129.9
Phuket Airport	28.7	0.0	263.9	-13.6	655.4	21.1
Ko Lanta	28.5	-0.4	200.2	-26.4	577.6	107.5
Trang Airport	27.7	-0.4	237.0	21.1	769.5	223.2
Satun	28.3	0.0	232.6	3.9	884.4	231.0
Over the area	28.2	-0.2	378.8	78.7 26%	866.1	221.7 34%

- NOTES : 1) Mean temperature is the average of daily dry-bulb temperature
2) "T" is trace, rainfall amount less than 0.1 mm.
3) "blank" is incomplete data.
4) Temperature and rainfall are preliminary data.

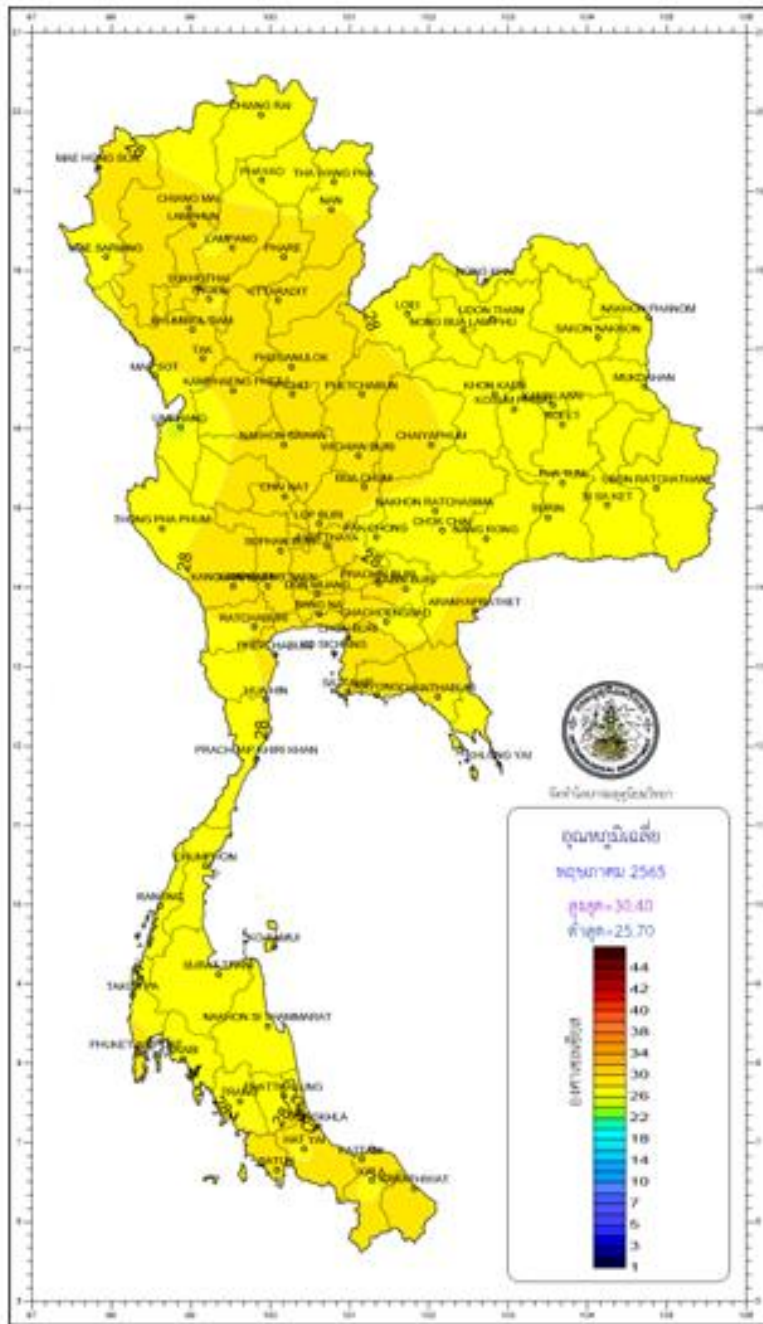
ตารางที่ ๑. แสดงอุณหภูมิเฉลี่ย ปริมาณน้ำฝนรายเดือนและปริมาณน้ำฝนรวม รวมทั้งที่แตกต่างจากค่าปกติ
ประจำเดือน พฤษภาคม ๒๕๖๕



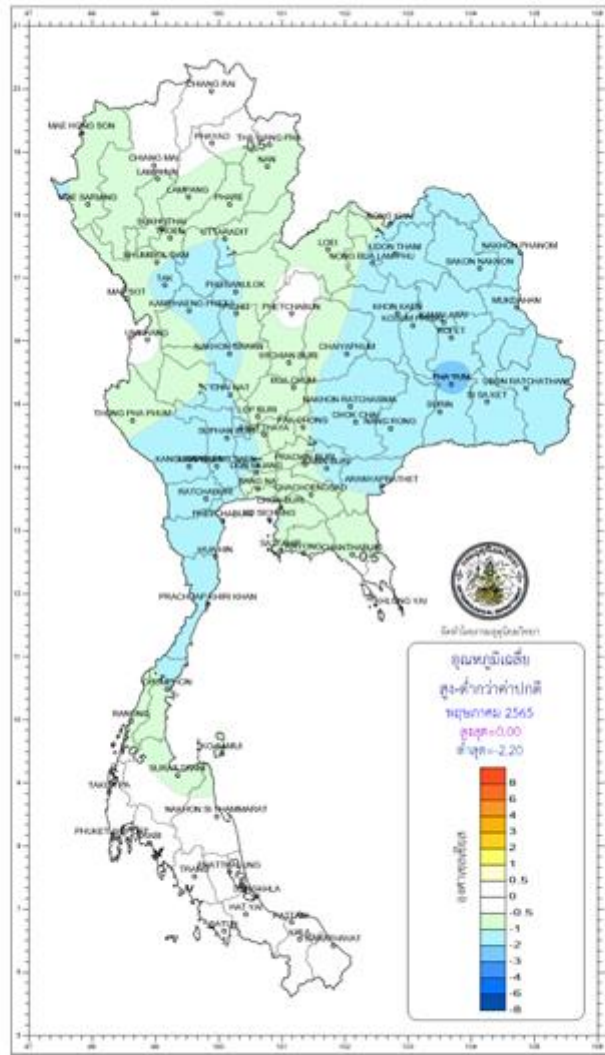
ภาพที่ ๑. แสดงปริมาณน้ำฝนรวมรายเดือน พฤษภาคม ๒๕๖๕



ภาพที่ ๒. แสดงปริมาณน้ำฝนรวมรายเดือน พฤษภาคม ๒๕๖๕ ที่ต่างจากค่าปกติ



ภาพที่ ๓. แสดงอุณหภูมิเฉลี่ยรายเดือน พฤษภาคม ๒๕๖๕



ภาพที่ ๔. แสดงอุณหภูมิเฉลี่ยรายเดือน พฤษภาคม ๒๕๖๕ ที่ต่างจากค่าปกติ