

## สรุปลักษณะอากาศประจำเดือนสิงหาคม ๒๕๖๕

**เดือนสิงหาคม** มีร่องมรสุมพาดผ่านประเทศเมียนมา ภาคเหนือตอนบน และประเทศลาวตอนบน โดยได้เลื่อนลงมาพาดผ่านภาคเหนือตอนบนและภาคตะวันออกเฉียงเหนือตอนบนเป็นช่วง ๆ ประกอบกับมรสุมตะวันตกเฉียงใต้ที่พัดปกคลุมทะเลอันดามัน ประเทศไทย และอ่าวไทยมีกำลังปานกลางถึงค่อนข้างแรงเกือบตลอดเดือน อีกทั้งยังได้รับอิทธิพลจากพายุหมุนเขตร้อนที่เคลื่อนเข้ามาใกล้ประเทศไทยจำนวน ๒ ลูก คือ พายุโซนร้อน “มูหลาน (MULAN, ๒๒๐๗)” ที่เคลื่อนขึ้นฝั่งบริเวณเมืองกวางนินห์ ประเทศเวียดนามในวันที่ ๑๑ พร้อมทั้งอ่อนกำลังลงตามลำดับเป็นหย่อมความกดอากาศต่ำกำลังแรงปกคลุมตอนบนของภาคเหนือและประเทศเมียนมาในวัน ต่อมา และพายุโซนร้อน “หมาฮ้อน (MA ON, ๒๒๐๙)” ที่เคลื่อนขึ้นฝั่งบริเวณเมืองเหมาหมิง มณฑลกว่างตุง ประเทศจีน เข้ามาสลายตัวบริเวณประเทศลาวตอนบนในวันที่ ๒๖ นอกจากนี้มี ลมตะวันออกเฉียงใต้ พัดปกคลุมภาคตะวันออกเฉียงเหนือตอนล่างในช่วงปลายเดือน ลักษณะดังกล่าวทำให้ประเทศไทยตอนบนมฝนตกหนาแน่นกับน้ำท่วมหลายพื้นที่ ส่วนภาคใต้มีฝนชุกหนาแน่น ส่วนมากทางฝั่งตะวันตกของภาค โดยปริมาณฝนรวมในเดือนนี้สูงกว่าค่าปกติ ในเกือบทุกภาค โดยปริมาณฝนรวมเฉลี่ยทั่วประเทศเดือนนี้ ๒๗๕.๑ มิลลิเมตร สูงกว่าค่าปกติร้อยละ ๑๒ ส่วนอุณหภูมิเฉลี่ย ของประเทศไทยในเดือนนี้สูงกว่าค่าปกติเล็กน้อย สำหรับรายละเอียดต่าง ๆ มีดังนี้

**วันที่ ๑-๑๐ สิงหาคม:** ร่องมรสุมพาดผ่านประเทศเมียนมา ภาคเหนือตอนบนและประเทศลาวตอนบน เข้าสู่หย่อมความกดอากาศต่ำบริเวณทะเลจีนใต้ตอนบน โดยหย่อมความกดอากาศต่ำดังกล่าวได้ทวีกำลังแรงขึ้น ตามลำดับเป็นพายุโซนร้อน “มูหลาน (MULAN, ๒๒๐๗)” ในวันที่ ๙ ประกอบกับมรสุมตะวันตกเฉียงใต้กำลังปานกลาง ที่พัดปกคลุมทะเลอันดามัน ประเทศไทย และอ่าวไทยมีกำลังแรงขึ้นในระยะปลายช่วง ลักษณะดังกล่าวทำให้ประเทศไทยตอนบนมีฝนมากกว่าร้อยละ ๖๐ ของพื้นที่กับมีฝนหนักถึงหนักมากบางพื้นที่ส่วนมากในระยะครึ่งหลังของช่วง ปริมาณฝนมากที่สุดประเทศไทยตอนบน ๒๓๐.๐ มิลลิเมตร ที่อำเภอเขาสมิง จังหวัดตราด เมื่อวันที่ ๗ โดยมีรายงานน้ำท่วมบริเวณจังหวัดตาก สุโขทัย ลำปาง พิจิตร เชียงราย พิจิตร แม่ฮ่องสอน เชียงใหม่ เพชรบูรณ์ มหาสารคาม ขอนแก่น นครพนม นครราชสีมา มุกดาหาร เลย ชลบุรี จันทบุรี นครนายก ตราด และปราจีนบุรี และมีรายงานดินถล่มบริเวณจังหวัดแม่ฮ่องสอนและเชียงใหม่ ในวันที่ ๒ จังหวัดเชียงรายและลำปาง ในวันที่ ๘ ส่วนภาคใต้มีฝนร้อยละ ๑๐-๕๕ ของพื้นที่ เว้นแต่ในวันที่ ๑-๓ และ ๖ มีฝนมากกว่าร้อยละ ๖๐ ของพื้นที่กับมีฝนหนักถึงหนักมากบางพื้นที่ ส่วนมากทางฝั่งตะวันตกของภาค ปริมาณมากที่สุดวัดได้ ๑๗๖.๘ มิลลิเมตร ที่เกาะลันตา จังหวัดกระบี่ เมื่อวันที่ ๑ และมีรายงานน้ำท่วมบริเวณจังหวัดกระบี่และพังงาในวันที่ ๑ จังหวัดภูเก็ตในวันที่ ๑-๒ กับมีรายงานลมกระโชกแรงบริเวณ จังหวัดนราธิวาสในวันที่ ๕-๖ จังหวัดปัตตานีและยะลาในวันที่ ๖ และจังหวัดสงขลาในวันที่ ๘

**วันที่ ๑๑-๒๐ สิงหาคม:** พายุโซนร้อน “มูหลาน (MULAN, ๒๒๐๗)” บริเวณทะเลจีนใต้ตอนบนได้เคลื่อนขึ้นฝั่งบริเวณเมืองกวางนินห์ ประเทศเวียดนามในวันแรกของช่วง พร้อมทั้งอ่อนกำลังลงเป็นพายุดีเปรสชันเมื่อ เวลา ๐๗.๐๐ น. ของวันเดียวกัน จากนั้นได้อ่อนกำลังลงเป็นหย่อมความกดอากาศต่ำกำลังแรงปกคลุมตอนบนของภาคเหนือและประเทศเมียนมาในวันที่ ๑๒ และสลายตัวในเวลาต่อมา ประกอบกับร่องมรสุมพาดผ่านประเทศเมียนมา ภาคเหนือตอนบน และประเทศลาวตอนบน และได้เลื่อนลงมาพาดผ่านประเทศเมียนมา ภาคเหนือตอนบน และภาคตะวันออกเฉียงเหนือตอนบนในวันที่ ๒๐ โดยพายุเข้าสู่หย่อมความกดอากาศต่ำที่ปกคลุมบริเวณประเทศเวียดนาม ประเทศลาวตอนบนและอ่าวตังเกี๋ยตั้งแต่มิถุนายน นอกจากนี้มรสุมตะวันตกเฉียงใต้พัดปกคลุมทะเลอันดามัน ประเทศไทย และอ่าวไทยตลอดช่วง ลักษณะดังกล่าวทำให้ประเทศไทยตอนบนมีฝนร้อยละ ๖๐-๙๕ ของพื้นที่เกือบ ตลอดช่วง กับมีฝนหนักถึงหนักมาก

บางพื้นที่ ปริมาณฝนมากที่สุดประเทศไทยตอนบน ๒๑๗.๓ มิลลิเมตร ที่อำเภอเมือง จังหวัดเชียงราย เมื่อวันที่ ๑๑ โดยมีรายงานน้ำท่วมบริเวณจังหวัดแม่ฮ่องสอน แพร่ เชียงราย เพชรบูรณ์ พิษณุโลก ลำปาง พิจิตร ตาก ลำพูน เลย มหาสารคาม ชัยภูมิ ศรีสะเกษ ของแก่น อุบลราชธานี นครสวรรค์ อ่างทอง ปราจีนบุรี และ สระแก้ว สำหรับภาคใต้มีฝนส่วนมากในระยะครึ่งหลังของช่วง โดยทางฝั่งตะวันออกของภาคมีฝนร้อยละ ๕-๖๐ ของพื้นที่ เว้นแต่ในวันที่ ๑๖-๑๗ มีฝนร้อยละ ๗๐ ของพื้นที่ ส่วนทางตะวันตกของภาคมีฝนเล็กน้อยบางแห่งในระยะครึ่งแรกของช่วง จากนั้นมีฝนเพิ่มขึ้นอยู่ในเกณฑ์มากกว่าร้อยละ ๗๐ ของพื้นที่ กับมีฝนหนักถึงหนักมากบางพื้นที่ ปริมาณ ฝนมากที่สุดวัดได้ ๑๐๒.๒ มิลลิเมตร ที่อำเภอเมือง จังหวัดระนอง เมื่อวันที่ ๑๖

**วันที่ ๒๑-๓๑ สิงหาคม:** ร่องมรสุมพาดผ่านประเทศเมียนมาและประเทศลาวตอนบนได้เลื่อนลงมา พาดผ่านภาคเหนือและภาคตะวันออกเฉียงเหนือตอนบนเข้าสู่พายุโซนร้อน “หมาฮ้อน (MA ON, ๒๒๐๙)” ในวันที่ ๒๕ โดยพายุ ดังกล่าวได้เคลื่อนขึ้นฝั่งบริเวณเมืองเหมาหมิง มณฑลกว่างตุง ประเทศจีนในช่วงเช้าของวันที่ ๒๕ ส.ค. และได้เคลื่อนตัว ผ่านตอนบนของประเทศเวียดนาม แล้วอ่อนกำลังลงเป็นพายุดีเปรสชันและ หย่อมความกดอากาศต่ำกำลังแรงตามลำดับ ปกคลุมประเทศลาวตอนบนในวันที่ ๒๖ ประกอบกับมีรสุม ตะวันตกเฉียงใต้ที่พัดปกคลุมทะเลอันดามัน ประเทศไทย และอ่าวไทยมีกำลังอ่อนลงในระยะครึ่งหลังของช่วง โดยมีลมตะวันออกเฉียงใต้พัดปกคลุมภาคตะวันออกเฉียงเหนือตอนล่าง ในช่วงดังกล่าว ลักษณะดังกล่าวทำให้ ประเทศไทยตอนบนมีฝนส่วนมากในระยะกลางช่วง โดยภาคเหนือมีฝนร้อยละ ๖๐-๙๐ ของพื้นที่กับมีฝนหนักถึงหนักมากบางพื้นที่ เว้นแต่ในวันที่ ๒๓ และ ๒๘-๓๑ มีฝนเล็กน้อยถึงปานกลางน้อยกว่าร้อยละ ๕๕ ของพื้นที่ ส่วนภาคตะวันออกเฉียงเหนือมีฝนร้อยละ ๗๐-๙๐ ของพื้นที่ เว้นแต่ในช่วงวันที่ ๒๒-๒๓ และ ๒๗-๓๐ มี ฝนร้อยละ ๑๕-๕๐ ของพื้นที่ และภาคกลางมีฝนร้อยละ ๕-๖๐ ของพื้นที่ เว้นแต่ในวันที่ ๒๕, ๒๖ และ ๒๙ มี ฝนมากกว่าร้อยละ ๘๐ ของพื้นที่ ในขณะที่ภาคตะวันออกเฉียงเหนือมีฝนร้อยละ ๖๐-๙๐ ของพื้นที่กับมีฝนหนักหลาย พื้นที่และหนักมากบางแห่ง เว้นแต่ในช่วงวันที่ ๒๑-๒๓ และ ๓๐ มีฝนน้อยกว่าร้อยละ ๔๕ ของพื้นที่ ปริมาณ ฝนมากที่สุดประเทศไทยตอนบน ๒๘๗.๕ มิลลิเมตร ที่อำเภอแจ้ห่ม จังหวัดลำปาง เมื่อวันที่ ๒๕ โดยมีรายงาน น้ำท่วมบริเวณจังหวัดลำปาง เพชรบูรณ์ เชียงราย แม่ฮ่องสอน ลำพูน ตาก พิษณุโลก ขอนแก่น มหาสารคาม บุรีรัมย์ อุตรธานี นครราชสีมา พระนครศรีอยุธยา จันทบุรี สระแก้ว ปราจีนบุรี นครนายก และระยองในช่วง วันที่ ๒๒-๒๘ และมีรายงานลมกระโชกแรงบริเวณจังหวัดพะเยา ลำปาง ลำพูน สุโขทัย กำแพงเพชร อุตรธานี มหาสารคาม กาฬสินธุ์ ปราจีนบุรี และตราด ในวันที่ ๒๕ จังหวัดแม่ฮ่องสอน และอ่างทอง ในวันที่ ๒๖ สำหรับภาคใต้มีฝนตกหนาแน่นส่วนมากทางฝั่งตะวันตกของภาค โดยมีฝนมากกว่าร้อยละ ๖๐ ของพื้นที่เกือบ ตลอดช่วงกับมีฝนหนักถึงหนักมากบางพื้นที่ ส่วนทางตะวันออกของภาคมีฝนร้อยละ ๖๐-๘๐ ของพื้นที่ ในช่วง วันที่ ๒๕-๒๗ และ ๒๙ ส่วนวันอื่น ๆ มีฝนร้อยละ ๒๕-๕๕ ของพื้นที่ ปริมาณมากที่สุดวัดได้ ๑๔๐.๐ มิลลิเมตร ที่อำเภอกระเปอร์ จังหวัดระนอง เมื่อวันที่ ๒๑ กับมีรายงานน้ำท่วมบริเวณจังหวัดพังงาและภูเก็ตในวันที่ ๒๒ จังหวัดเพชรบุรี ภูเก็ต และกระบี่ ในวันที่ ๒๖

อุณหภูมิเฉลี่ยของประเทศไทยในเดือนนี้สูงกว่าค่าปกติเกือบทุกภาค โดยอุณหภูมิสูงสุดของเดือน สิงหาคมปีนี้วัดได้ ๓๗.๔ องศาเซลเซียส ที่อำเภอเมือง จังหวัดตาก เมื่อวันที่ ๓๑ สำหรับอุณหภูมิต่ำที่สุด ๒๐.๒ องศาเซลเซียส ที่อำเภออุ้มผาง จังหวัดตาก เมื่อวันที่ ๓๑

ปริมาณฝนเดือนนี้สูงกว่าค่าปกติในเกือบทุกภาค ดังนี้ ภาคเหนือ ๓๐.๕ มิลลิเมตร (ร้อยละ ๑๓) ภาค ตะวันออกเฉียงเหนือ ๑๙.๔ มิลลิเมตร (ร้อยละ ๗) ภาคกลาง ๓๙.๗ มิลลิเมตร (ร้อยละ ๒๑) ภาคตะวันออกเฉียง ๑๐๐.๐ มิลลิเมตร (ร้อยละ ๓๕) มีเพียงภาคใต้ฝั่งตะวันออกและภาคใต้ฝั่งตะวันตกที่ปริมาณฝนต่ำกว่าค่าปกติ ๑๑.๔ มิลลิเมตร (ร้อยละ ๙) และ ๙.๖ มิลลิเมตร (ร้อยละ ๒) ตามลำดับ

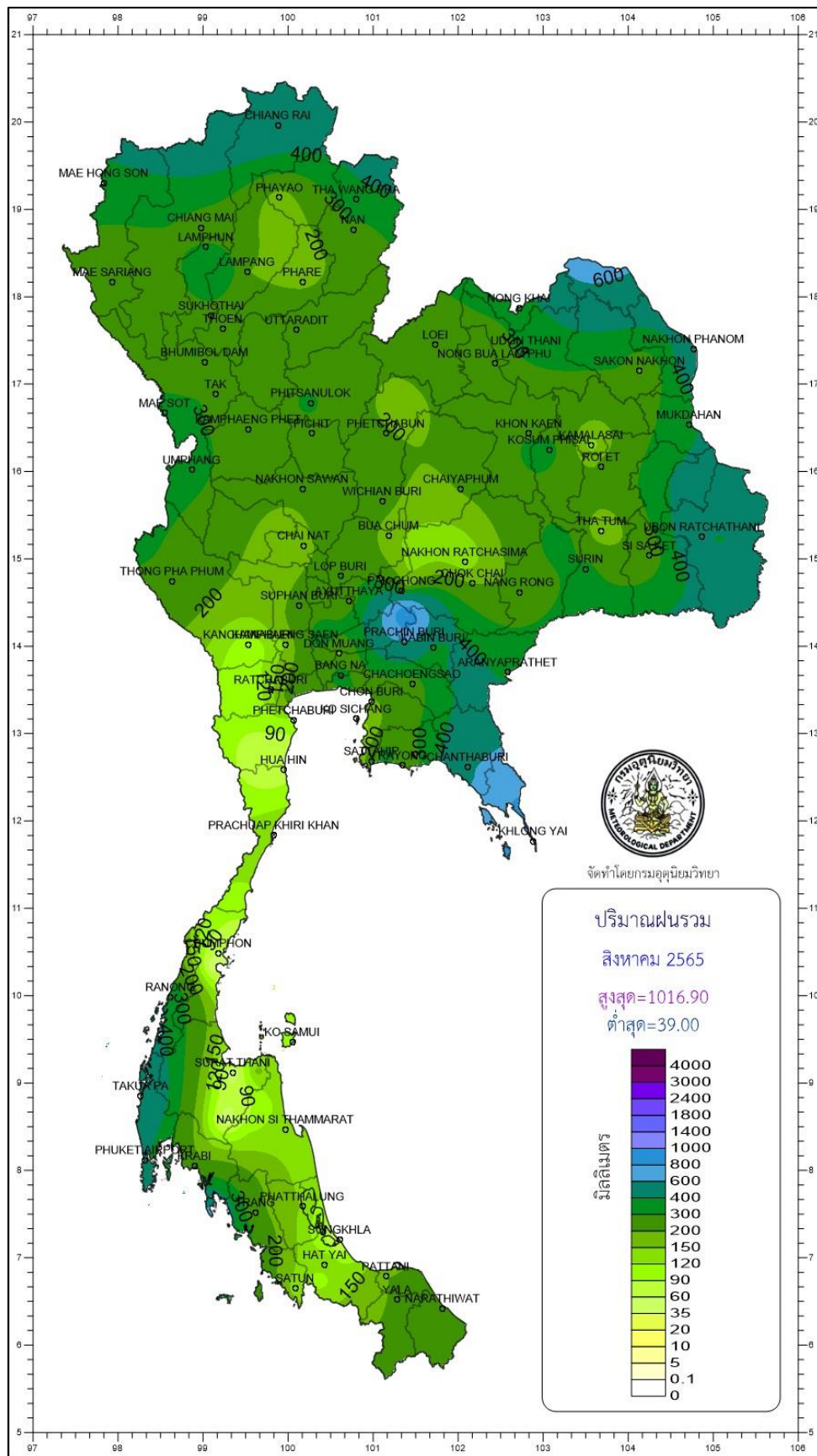
**ส่วนพยากรณ์อากาศ ศูนย์อุตุนิยมวิทยาภาคใต้ฝั่งตะวันออก ๑๘ กันยายน ๒๕๖๕**

ตารางที่ ๑ แสดงปริมาณน้ำฝน อุณหภูมิเฉลี่ย และค่าที่ต่างจากปกติ รายเดือน รวมทั้งปริมาณฝนรวมรายปี เดือนสิงหาคม ๒๕๖๕ ของจังหวัดต่าง ๆ ในภาคใต้

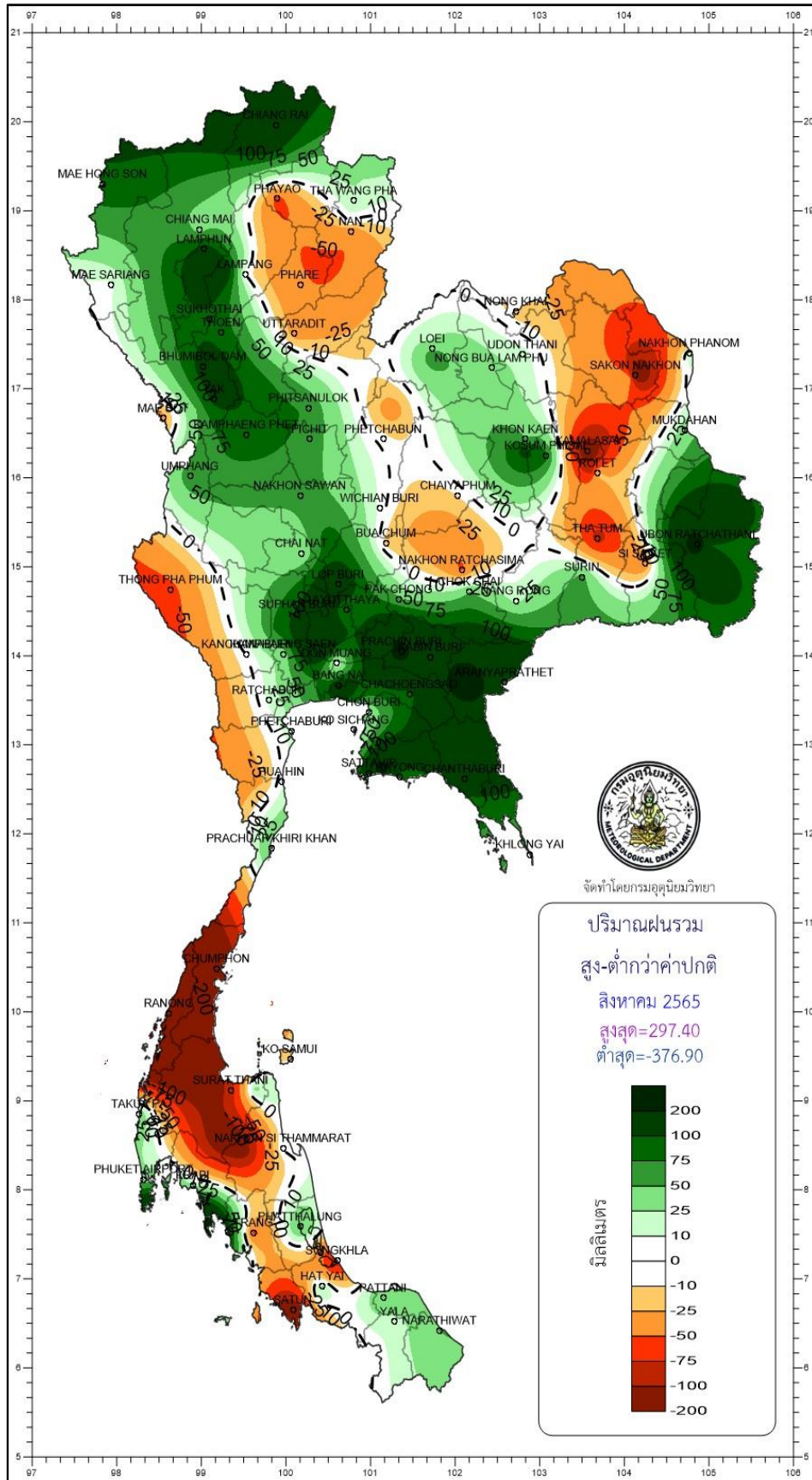
Station	Temperature (°c)		Rainfall (mm)		Accumulative rainfall (mm) Since ๑ January	
	Mean	Above or below normal	Actual	Above or below normal	Actual	Above or below normal
Phetchaburi	๒๘.๘	๐.๐	๑๐๘.๐	๑๗.๓	๖๒๕.๓	๑๕๙.๕
Hua Hin	๒๘.๗	๐.๑	๗๕.๑	๘.๐	๗๒๒.๘	๒๕๑.๘
Prachuap Khiri Khan	๒๘.๐	๐.๑	๑๕๑.๙	๕๒.๕	๑๑๐๖.๙	๔๘๑.๙
Chumphon	๒๘.๑	๐.๘	๕๗.๐	-๑๔๒.๒	๑๔๗๖.๒	๓๙๖.๑
Surat Thani Ko	๒๗.๗	๐.๔	๓๙.๐	-๘๘.๓	๑๑๑๘.๒	๓๑๕.๕
Samui	๒๘.๗	๐.๓	๙๑.๐	-๑๑.๒	๑๔๔๗.๒	๕๗๓.๐
Nakhon Si Thammarat	๒๘.๔	๐.๕	๑๓๗.๑	๒.๑	๒๐๗๔.๓	๙๕๖.๗
Songkhla	๒๘.๕	๐.๒	๔๒.๙	-๙๔.๙	๑๐๐๕.๗	๒๑๖.๑
Hat Yai Airport	๒๗.๕	๐.๑	๑๕๓.๖	๒๙.๘	๑๑๔๓.๐	๓๕๗.๔
Pattani Airport	๒๘.๑	๐.๔	๑๙๘.๐	๕๑.๐	๑๒๓๓.๗	๔๓๗.๖
Narathiwat	๒๗.๙	๐.๓	๒๓๒.๑	๕๐.๖	๑๘๑๗.๙	๗๔๙.๐
Over the area	๒๘.๒	๐.๓	๑๑๖.๙	-๑๑.๔ -๙%	๑๒๕๑.๙	๔๔๔.๘ ๕๕%

อ้างอิงจาก:

<https://www.tmd.go.th/programs/uploads/monthlySummary/%E0%B8%AA%E0%B8%B4%E0%B8%87%E0%B8%AB%E0%B8%B2%E0%B8%84%E0%B8%A1%202565.pdf>

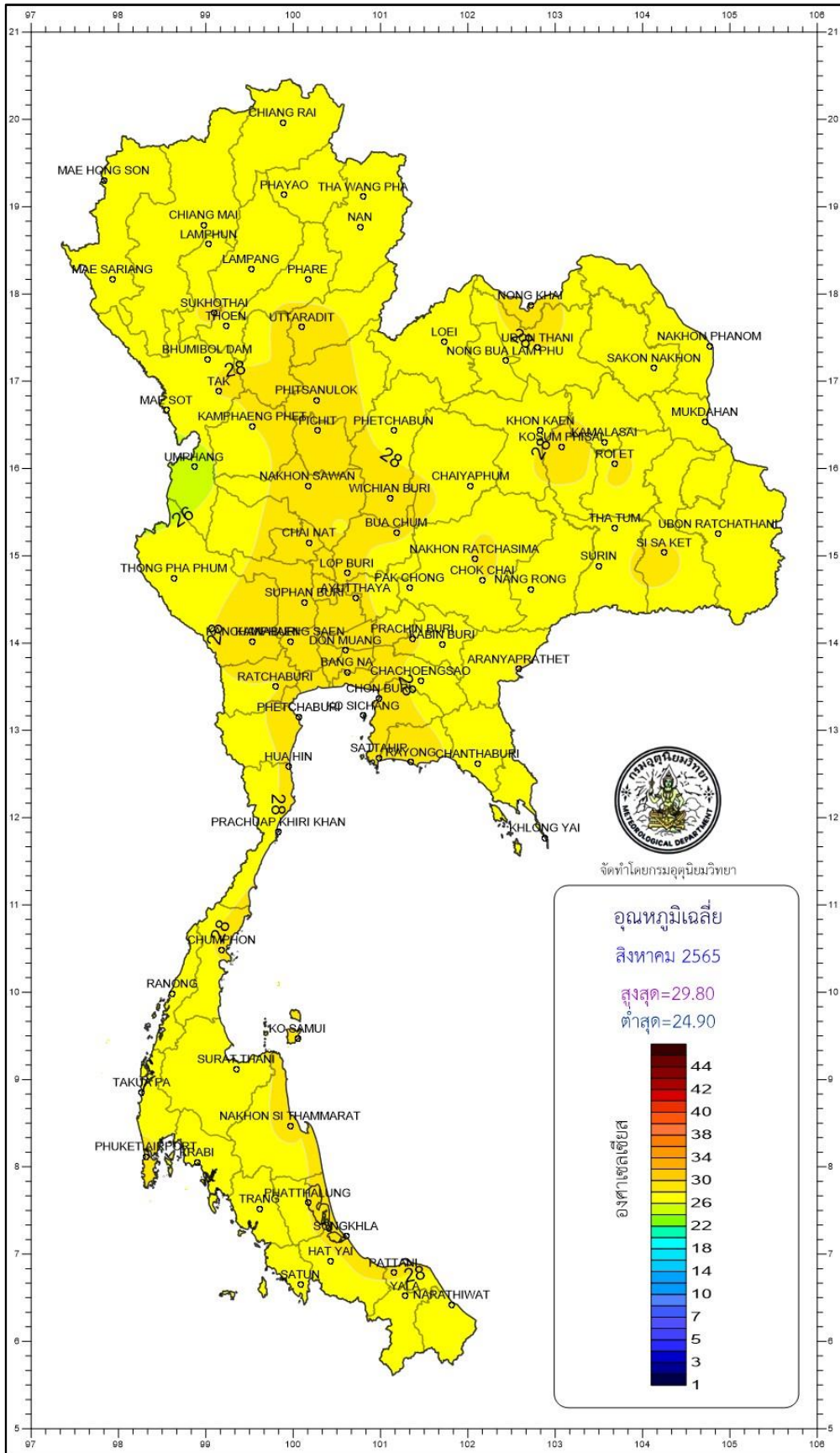


รูปที่ ๑ แสดงปริมาณน้ำฝนรวมทั่วประเทศ เดือนสิงหาคม ๒๕๖๕

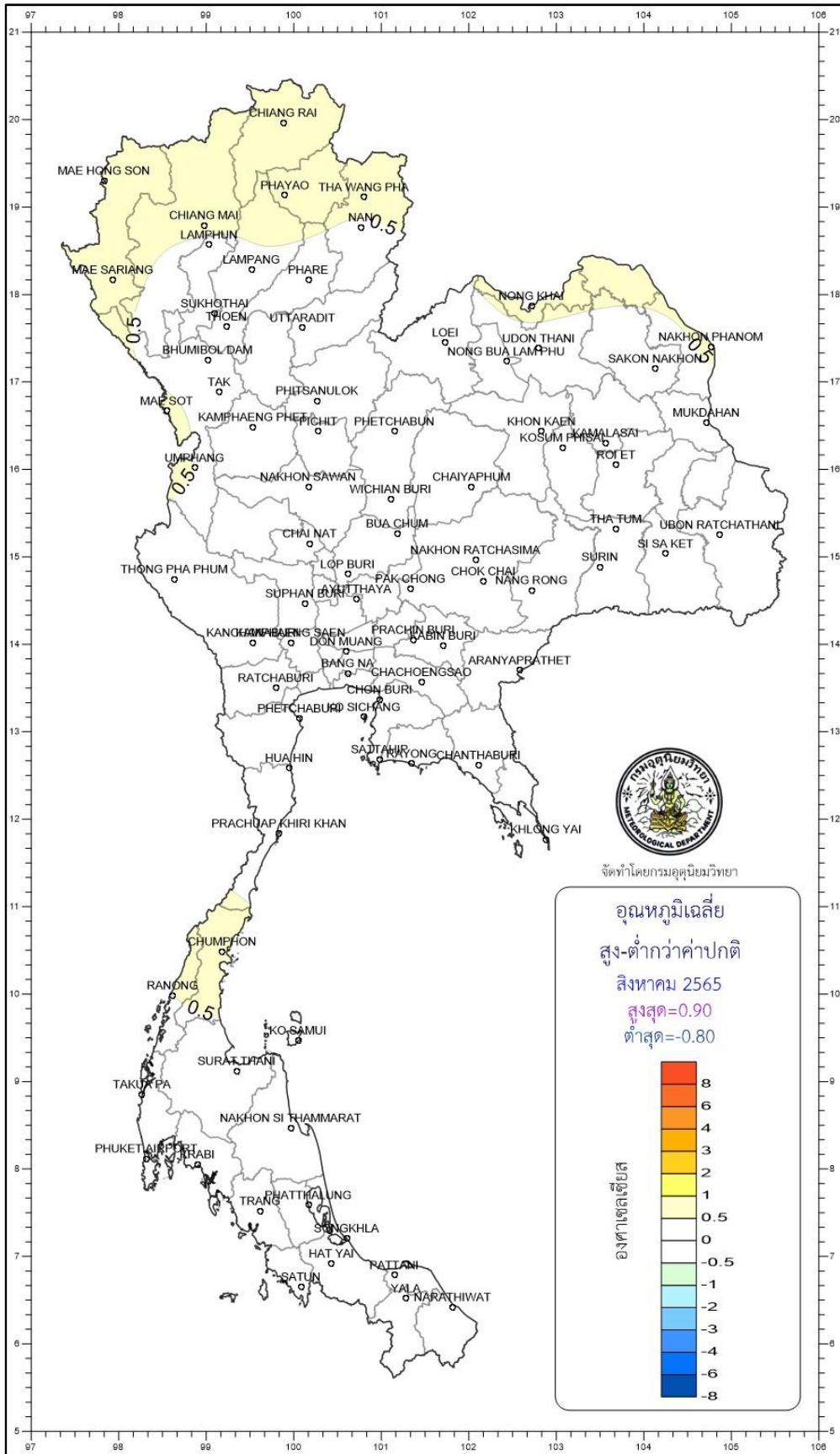


รูป ๒ แสดงปริมาณน้ำฝนรวมสูง-ต่ำกว่าค่าปกติ เดือนสิงหาคม ๒๕๖๕





รูปที่ ๓ แสดงอุณหภูมิสูงสุดเฉลี่ย เดือนสิงหาคม ๒๕๖๕



รูปที่ ๔ แสดงอุณหภูมิสูงสุดเฉลี่ย สูง -ต่ำกว่าค่าปกติ เดือนสิงหาคม ๒๕๖๕