

## สรุปสภาวะอากาศประเทศไทยเดือนตุลาคม 2566

เดือนตุลาคมปีนี้ ประเทศไทยมีฝนตกหนาแน่นเกือบตลอดเดือนจากอิทธิพลของร่องมรสุมพาดผ่านประเทศไทยตอนบนในระยะครึ่งแรกของเดือน จากนั้นได้เลื่อนลงไปพาดผ่านภาคใต้ โดยพาดเข้าสู่หย่อมความกดอากาศต่ำบริเวณทะเลจีนใต้ในช่วงกลางเดือน ซึ่งต่อมาหย่อมความกดอากาศต่ำดังกล่าวได้ทวีกำลังแรงขึ้นเป็นพายุดีเปรสชันในวันที่ 17 และทวีกำลังแรงขึ้นเป็นพายุโซนร้อน “ซันปา (SANBA, (2316))” ในวันที่ 18 ก่อนเคลื่อนตัวสู่อ่าวตังเกี๋ยในเวลาต่อมา แล้วอ่อนกำลังลงตามลำดับเป็นหย่อมความกดอากาศต่ำกำลังแรงปกคลุมเกาะไหหลำ ประเทศจีนในวันที่ 20 ประกอบกับมรสุมตะวันตกเฉียงใต้พัดปกคลุมทะเลอันดามัน ประเทศไทย และอ่าวไทยในระยะต้นและกลางเดือน ก็มีหย่อมความกดอากาศต่ำปกคลุมภาคกลางในช่วงต้นเดือน อนึ่ง บริเวณความกดอากาศสูงจากประเทศจีนได้แผ่ลงมาปกคลุมประเทศไทยตอนบนตั้งแต่มิถุนายน ถึงกันยายน อีกทั้งลมที่พัดปกคลุมประเทศไทยเปลี่ยนเป็นลมตะวันออกเฉียงเหนือในช่วงปลายเดือน อย่างไรก็ตามบริเวณประเทศไทยตอนบนมีรายงานฝนตกหนาแน่นกับน้ำท่วมหลายพื้นที่ ส่งผลให้ปริมาณฝนรวมเฉลี่ยตลอดเดือนสูงกว่าค่าปกติในเกือบทุกภาค เมื่อพิจารณาภาพรวมของทั้งประเทศพบว่าปริมาณฝนรวมเฉลี่ยสูงกว่าค่าปกติร้อยละ 19 ส่วนอุณหภูมิจึงเฉลี่ยทั้งประเทศเดือนนี้สูงกว่าค่าปกติ 0.8 องศาเซลเซียส สำหรับรายละเอียดต่างๆ มีดังนี้

**วันที่ 1-10 ตุลาคม** ร่องมรสุมพาดผ่านภาคเหนือตอนล่าง ภาคกลางตอนบน และภาคตะวันออกเฉียงเหนือตอนล่าง ในระยะครึ่งแรกของช่วง จากนั้นเลื่อนขึ้นไปพาดผ่านภาคเหนือและภาคตะวันออกเฉียงเหนือ ประกอบกับมีหย่อมความกดอากาศต่ำปกคลุมภาคกลางในตอนกลางช่วง ลักษณะดังกล่าวทำให้ภาคเหนือและภาคตะวันออกเฉียงเหนือมีฝนร้อยละ 20-60 ของพื้นที่กับมีฝนหนักบางแห่งในระยะครึ่งแรกของช่วง จากนั้นมีฝนเพิ่มขึ้นอยู่ในเกณฑ์มากกว่าร้อยละ 75 ของพื้นที่ กับมีฝนหนักถึงหนักมากบางพื้นที่ ส่วนภาคกลางและภาคตะวันออกเฉียงเหนือมีฝนมากกว่าร้อยละ 75 ของพื้นที่กับมีฝนหนักถึงหนักมากบางแห่งเกือบตลอดช่วง ปริมาณฝนมากที่สุดบริเวณประเทศไทยตอนบนวัดได้ 220.0 มิลลิเมตร ที่อำเภอท่าลี่ จังหวัดเลย เมื่อวันที่ 8 โดยมีรายงานน้ำท่วมหลายบริเวณจังหวัดตาก กำแพงเพชร เพชรบูรณ์ อุตรดิตถ์ สุโขทัย พิษณุโลก อุบลราชธานี กาฬสินธุ์ ขอนแก่น เลย ปราจีนบุรี ตราด และชลบุรี สำหรับภาคใต้ได้รับอิทธิพลจากมรสุมตะวันตกเฉียงใต้พัดปกคลุมทะเลอันดามัน ประเทศไทย และอ่าวไทยตลอดช่วง ทำให้มีฝนตกหนาแน่นโดยเฉพาะทางฝั่งตะวันตกของภาคมีฝนมากกว่าร้อยละ 75 ของพื้นที่กับมีฝนหนักถึงหนักมากบางแห่งในช่วงวันที่ 2-7 ส่วนวันอื่นๆ มีฝนร้อยละ 10-50 ของพื้นที่ ส่วนทางฝั่งตะวันออกของภาคมีฝนร้อยละ 5-60 ของพื้นที่เกือบตลอดช่วง ปริมาณฝนสูงสุด 143.0 มิลลิเมตร ที่อำเภอสุขสำราญ จังหวัดระนอง เมื่อวันที่ 5

**วันที่ 11-20 ตุลาคม** ร่องมรสุมพาดผ่านภาคกลาง และภาคตะวันออกเฉียงเหนือในระยะต้นช่วง จากนั้นได้เลื่อนลงไปพาดผ่านอ่าวไทยตอนบน ภาคใต้ตอนบน และภาคตะวันออกเฉียงเหนือ โดยพาดเข้าสู่หย่อมความกดอากาศต่ำกำลังแรงบริเวณทะเลจีนใต้ตอนกลางในระยะกลางช่วง ซึ่งต่อมาหย่อมความกดอากาศต่ำดังกล่าวได้ทวีกำลังแรงขึ้นเป็นพายุดีเปรสชันในวันที่ 17 และทวีกำลังแรงขึ้นเป็นพายุโซนร้อน “ซันปา (SANBA, (2316))” ในวันต่อมา จากนั้นได้เคลื่อนตัวสู่อ่าวตังเกี๋ยในวันที่ 19 ก่อนอ่อนกำลังลงตามลำดับเป็นหย่อมความกดอากาศต่ำกำลังแรงปกคลุมเกาะไหหลำ ประเทศจีนในวันที่ 20 ประกอบกับมรสุมตะวันตกเฉียงใต้พัดปกคลุมทะเลอันดามัน ประเทศไทย และอ่าวไทยเกือบตลอดช่วง นอกจากนั้นบริเวณความกดอากาศสูงจากประเทศจีนได้แผ่ลงมาปกคลุมประเทศไทยตอนบนตลอดช่วง ลักษณะดังกล่าวทำให้ประเทศไทยตอนบนมีฝนลดลง โดยเฉพาะภาคตะวันออกเฉียงเหนือมีฝนน้อยกว่าร้อยละ 30 ของพื้นที่ ส่วนภาคอื่นๆ ยังคงมีฝนตก โดยภาคเหนือมีฝนร้อยละ 50-80 ของพื้นที่กับมีฝนหนักเกือบตลอดช่วง ภาคกลางมีฝนร้อยละ 5-60 ของพื้นที่กับมีฝนหนักถึงหนักมากบางแห่ง ในขณะที่ภาคตะวันออกเฉียงเหนือมีฝนร้อยละ 15-50 ของพื้นที่ เว้นแต่ในวันที่ 11 วันที่ 18 และวันที่ 20 มีฝนร้อยละ 75-90 ของพื้นที่กับมีฝนหนักถึงหนักมากบางแห่ง ปริมาณฝนมากที่สุดบริเวณประเทศไทยตอนบนวัดได้ 150.3 มิลลิเมตร ที่อำเภอศรีบุญเรือง จังหวัดหนองบัวลำภู เมื่อวันที่ 14 และมีรายงานน้ำท่วมต่อเนื่องจากช่วงที่แล้วบริเวณจังหวัดเพชรบูรณ์ ร้อยเอ็ด กาฬสินธุ์ และอุบลราชธานี กับมีรายงานน้ำท่วมบริเวณจังหวัดพะเยาและเชียงราย ในวันที่ 15 จังหวัดตากและลำปาง ในวันที่ 16 สำหรับภาคใต้มีฝนตกหนาแน่นตลอดช่วง โดยทางฝั่งตะวันออกของภาคมีฝนร้อยละ 35-85 ของพื้นที่กับมีฝนหนักถึงหนักมากบางแห่ง ส่วนทางตะวันตกของภาคมีฝนมากกว่าร้อยละ 60 ของพื้นที่กับมีฝนหนักถึงหนักมากบางแห่ง ปริมาณฝนสูงสุด 125.5

มิลลิเมตร ที่อำเภอวิภาวดี จังหวัดสุราษฎร์ธานี เมื่อวันที่ 17 นอกจากนี้มีรายงานน้ำท่วมต่อเนื่องจากช่วงที่ผ่านมาบริเวณ จังหวัดยะลา และมีรายงานน้ำท่วมบริเวณจังหวัดนครศรีธรรมราช ในวันที่ 14

**วันที่ 21-31 ตุลาคม** ในระยะครึ่งแรกของช่วงร่องมรสุมพาดผ่านภาคใต้ในระยะครึ่งแรกของช่วง ประกอบกับมรสุม ตะวันตกเฉียงใต้พัดปกคลุมทะเลอันดามัน ภาคใต้ และอ่าวไทย นอกจากนี้บริเวณความกดอากาศสูงจากประเทศจีนได้แผ่ลงมาปกคลุมประเทศไทยตอนบนตลอดช่วง ประกอบกับลมตะวันออกเฉียงเหนือพัดปกคลุมบริเวณดังกล่าวในระยะครึ่งหลังของช่วง ลักษณะดังกล่าวทำให้ประเทศไทยตอนบนยังคงมีฝนเกือบตลอดช่วง โดยมีฝนร้อยละ 40-90 ของพื้นที่ กับมีฝนหนักถึงหนักมากบางแห่ง ปริมาณฝนมากที่สุดบริเวณประเทศไทยตอนบนวัดได้ 98.9 มิลลิเมตร ที่อำเภอเมือง จังหวัดนครราชสีมา เมื่อวันที่ 28 สำหรับภาคใต้ฝั่งตะวันออกมีฝนมากกว่าร้อยละ 75 ของพื้นที่กับมีฝนหนักถึงหนักมากบางแห่ง เว้นแต่ในช่วงวันที่ 23-28 มีฝนร้อยละ 30-60 ของพื้นที่กับมีฝนหนักบางแห่ง ส่วนทางตะวันตกของภาคมีฝนมากกว่าร้อยละ 60 ของพื้นที่เกือบตลอดช่วงกับมีฝนหนักบางแห่ง ปริมาณฝนสูงสุดวัดได้ 110.9 มิลลิเมตร ที่อำเภอถ้ำพรรณรา จังหวัดนครศรีธรรมราช เมื่อวันที่ 22

เดือนนี้พื้นที่บริเวณประเทศไทยมีอุณหภูมิเฉลี่ยสูงกว่าค่าปกติในทุกภาค อุณหภูมิสูงสุดในเดือนนี้วัดได้ 37.1 องศาเซลเซียส ที่แหลมฉบัง จังหวัดชลบุรี เมื่อวันที่ 9 สำหรับอุณหภูมิต่ำที่สุด 18.6 องศาเซลเซียส ที่สถานีตรวจอากาศเกษตร จังหวัดนครพนม เมื่อวันที่ 23

สำหรับปริมาณฝนของประเทศไทยเดือนนี้สูงกว่าค่าปกติในเกือบทุกภาคดังนี้ภาคเหนือ 119.2 มิลลิเมตร (102%) ภาคตะวันออกเฉียงเหนือ 59.1 มิลลิเมตร (56%) ภาคตะวันออก 1.9 มิลลิเมตร (1%) ภาคกลาง 36.8 มิลลิเมตร (17%) มีเพียงภาคใต้ฝั่งตะวันออกและภาคใต้ฝั่งตะวันตกที่มีปริมาณฝนต่ำกว่าค่าปกติ 65.1 มิลลิเมตร (26%) และ 76.0 มิลลิเมตร (21%) ตามลำดับ

ที่มา

<https://www.tmd.go.th/media/climate/climate-monthly/%E0%B8%95%E0%B8%A5%E0%B8%B2%E0%B8%84%E0%B8%A1-2566.pdf>

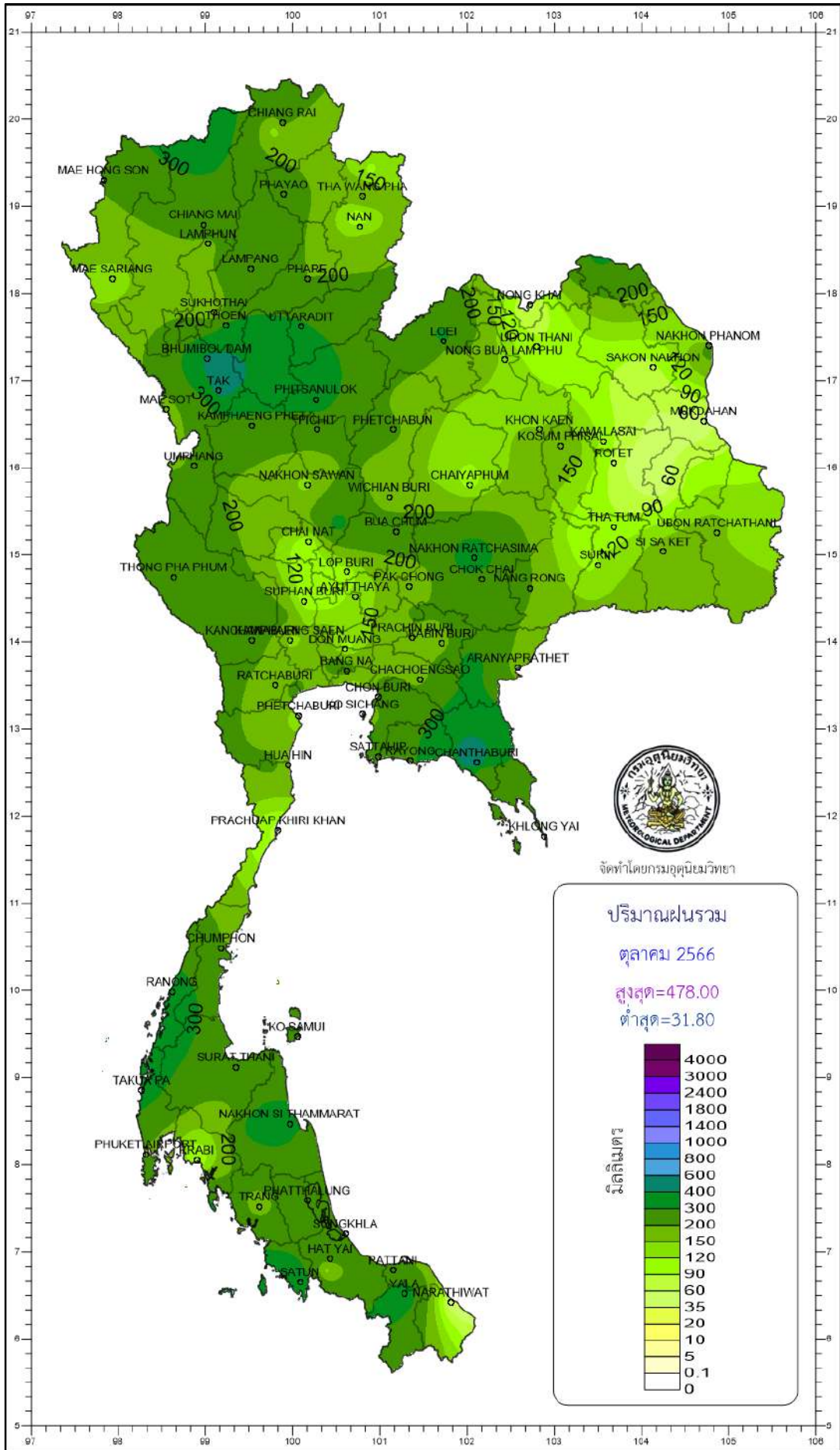
ส่วนพยากรณ์อากาศ ศูนย์อุตุนิยมวิทยาภาคใต้ฝั่งตะวันออก  
17 พฤศจิกายน 2566

Monthly Current Report  
Rainfall and Accumulative Rainfall  
October 2023

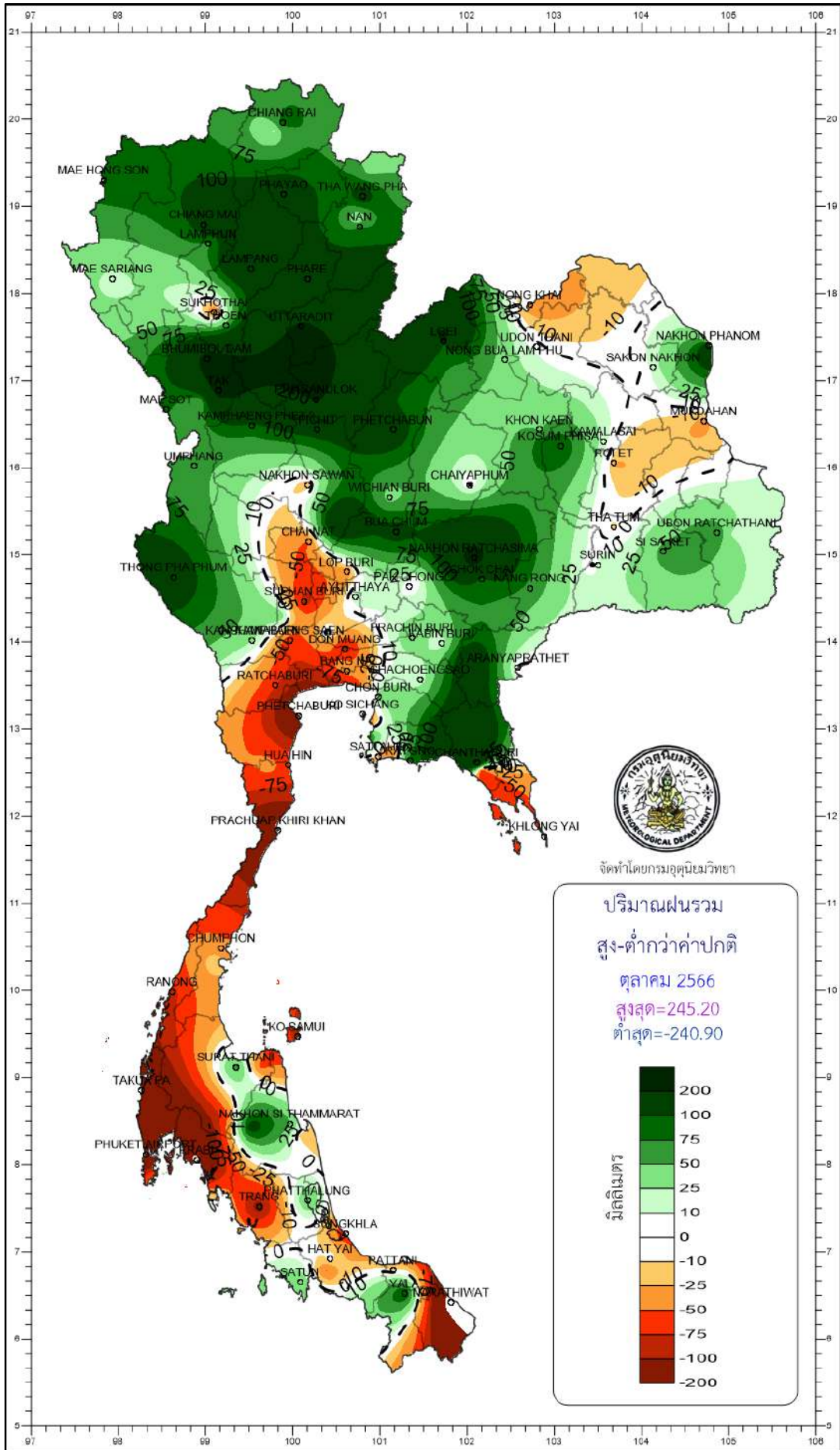
Southern Thailand, east coast

Station	Temperature ( °c)		Rainfall (mm)		Accumulative rainfall (mm) Since 1 January	
	Mean	Above or below normal	Actual	Above or below normal	Actual	Above or below normal
Phetchaburi	28.7	0.8	123.6	-160.0	419.2	-481.8
Hua Hin	28.5	0.9	189.7	-60.7	440.9	-410.3
Prachuap Khiri Khan	28.7	1.4	75.5	-157.3	411.6	-550.3
Chumphon	27.8	1.0	207.3	-39.9	1095.1	-411.1
Surat Thani	27.2	0.5	261.8	59.5	1067.5	-109.4
Ko Samui	28.0	0.6	215.1	-79.8	1049.7	-236.9
Nakhon Si Thammarat	27.9	1.1	338.1	52.4	1463.1	-95.9
Songkhla	28.4	1.0	202.5	-77.3	1328.1	135.4
Hat Yai Airport	27.5	0.9	220.9	-3.4	1229.4	72.7
Pattani Airport	28.0	1.0	212.7	-9.1	1548.6	389.9
Narathiwat	28.3	1.3	31.8	-240.9	1939.2	403.0
Over the area	28.1	1.0	189.0	-65.1 -26%	1090.2	-117.8 -10%

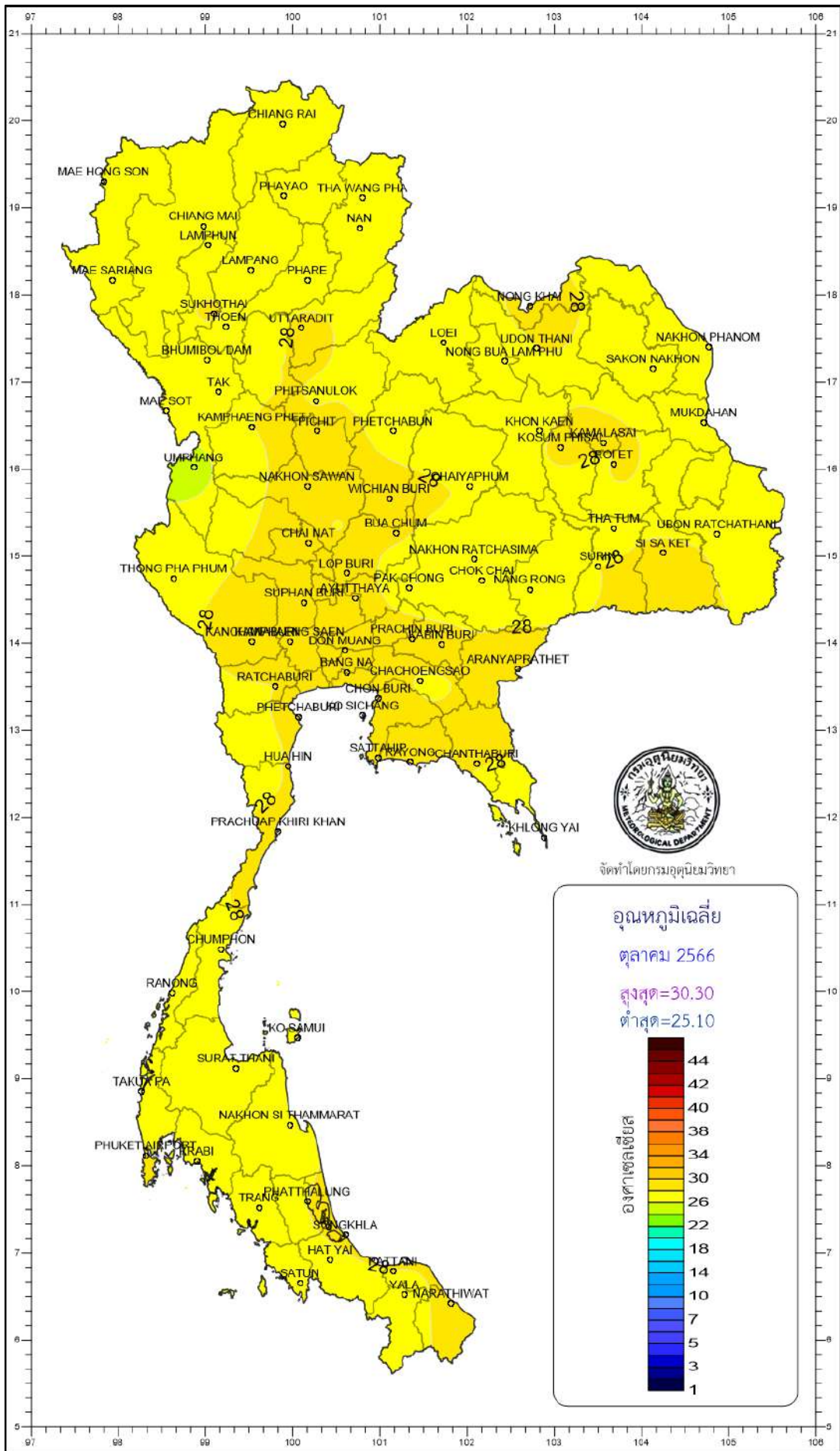
- NOTES :
- 1) Mean temperature is the average of daily dry-bulb temperature
  - 2) "T" is trace, rainfall amount less than 0.1 mm.
  - 3) "blank" is incomplete data.
  - 4) Temperature and rainfall are preliminary data.



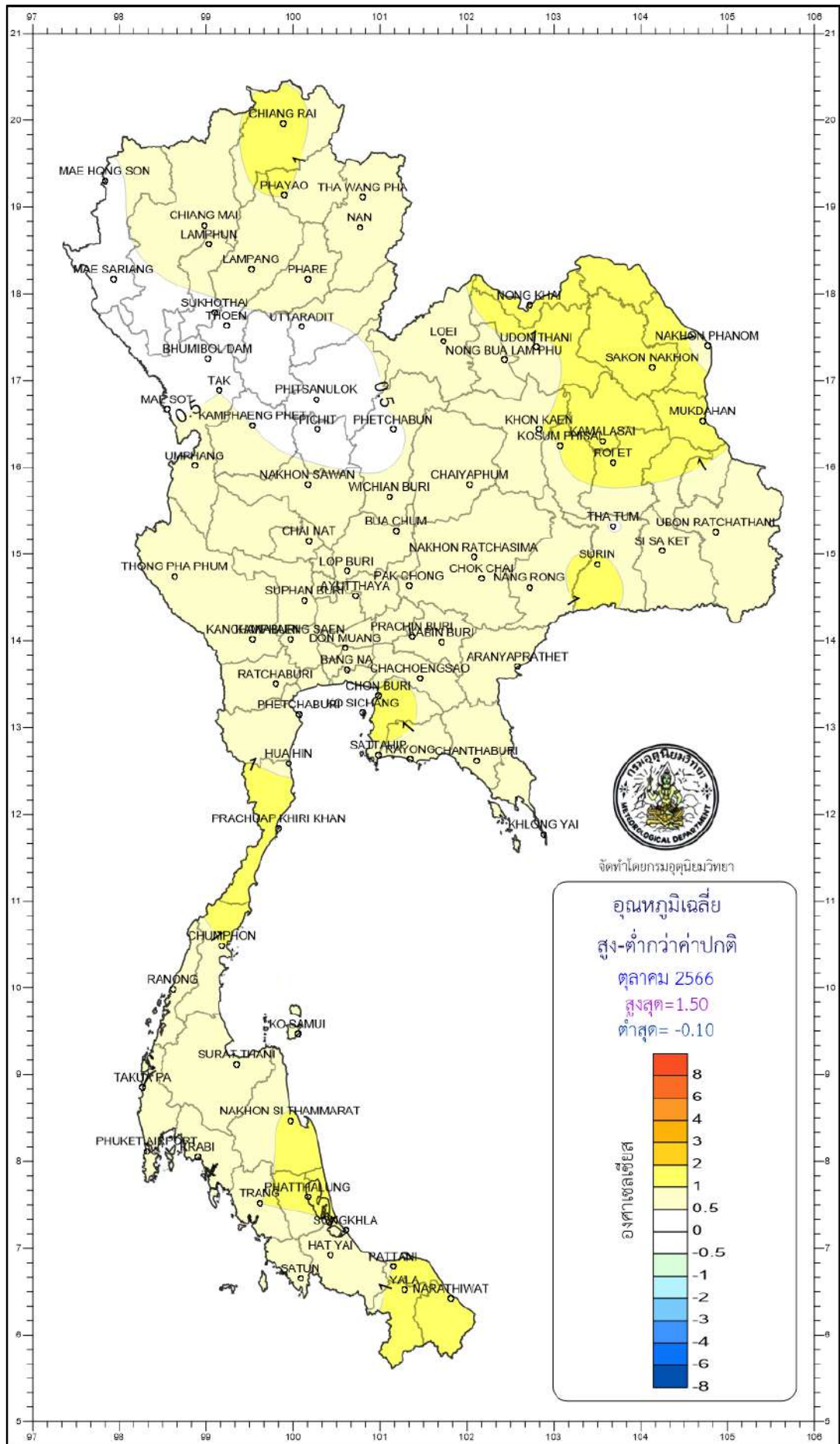
ภาพที่ 1 ปริมาณฝนรวม



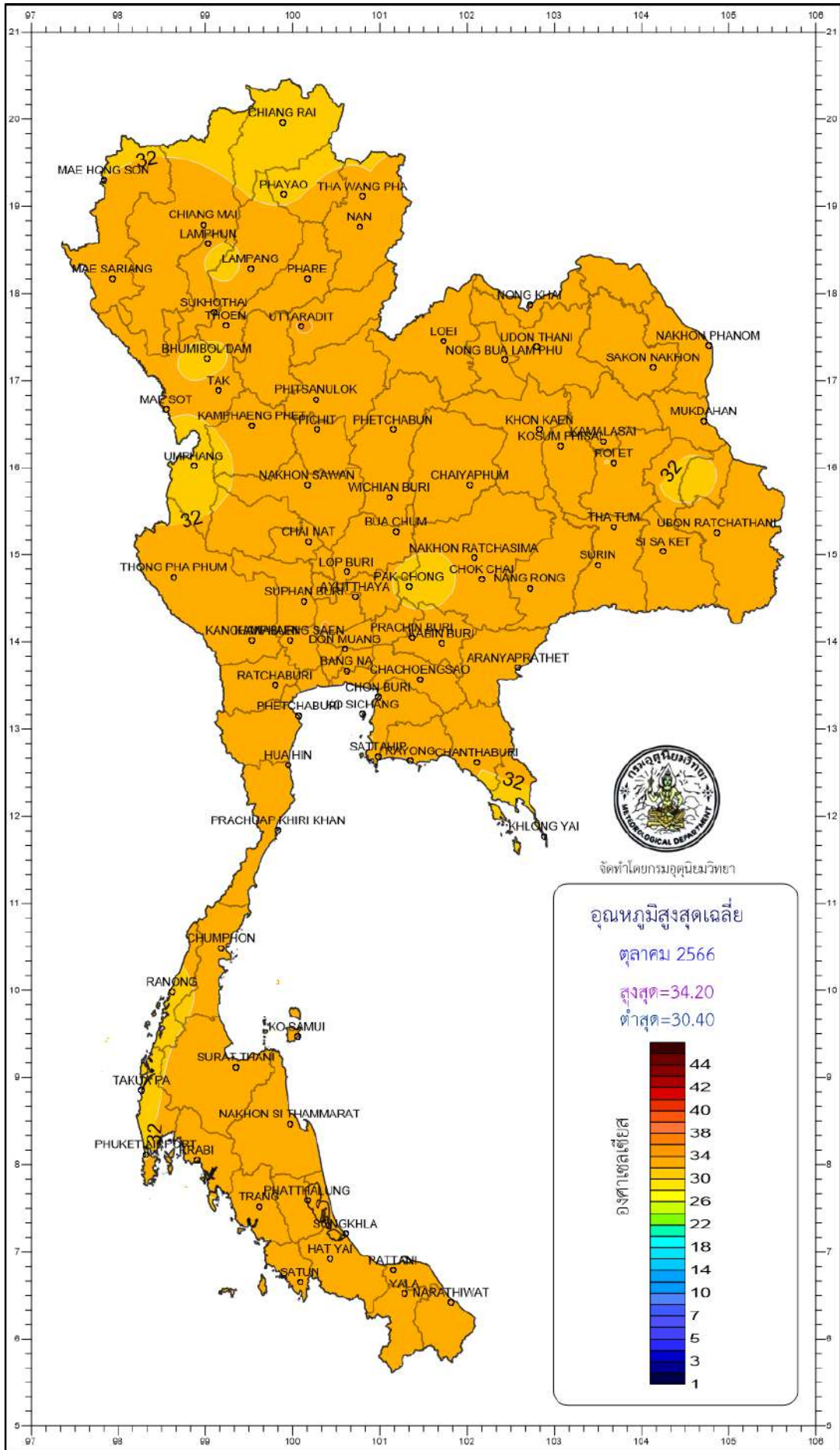
ภาพที่ 2 ปริมาณฝนรวมสูง-ต่ำกว่าค่าปกติ



ภาพที่ 3 อุณหภูมิจนเฉลี่ย

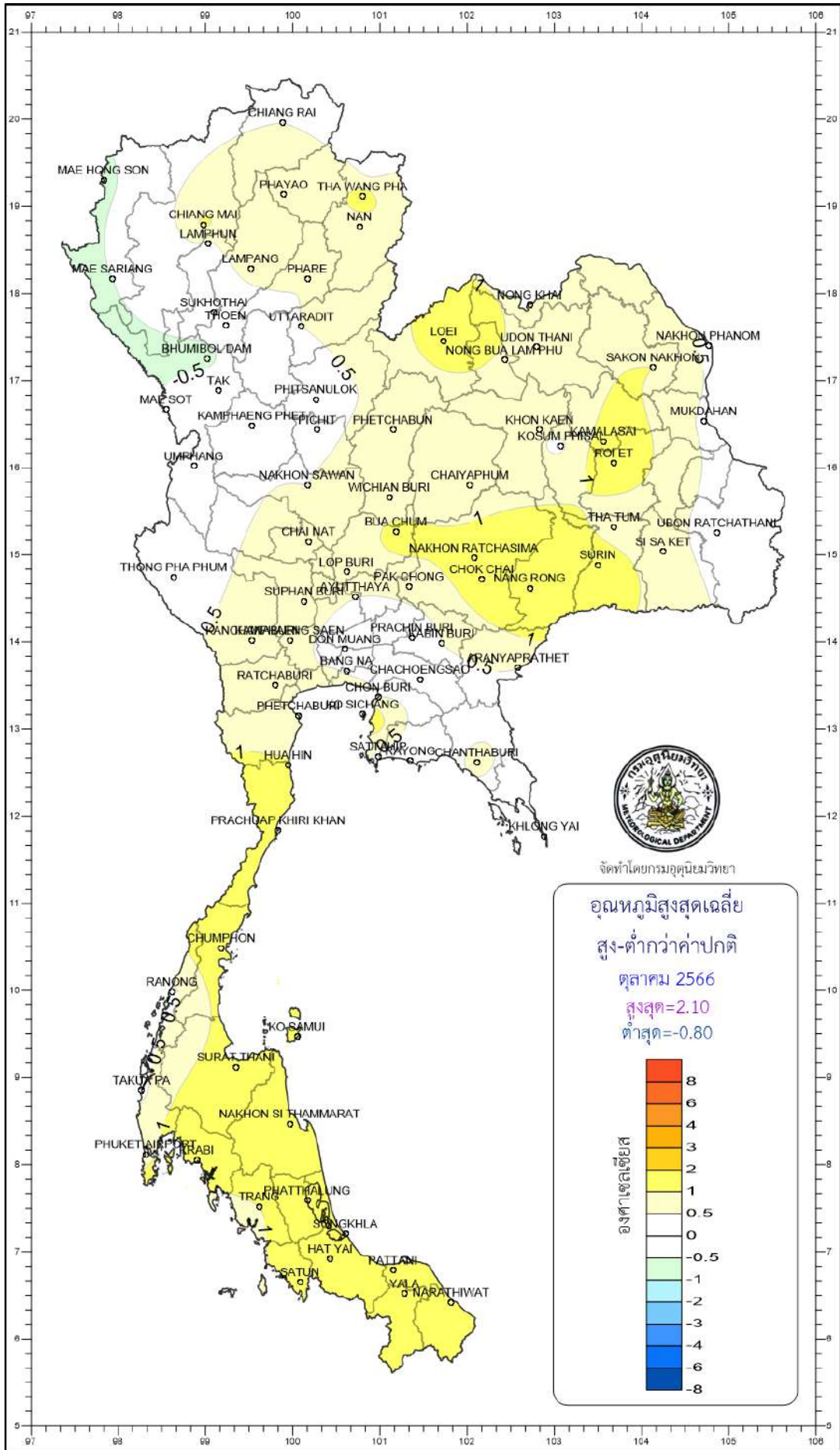


ภาพที่ 4 อุณหภูมิเฉลี่ยสูง-ต่ำกว่าค่าปกติ

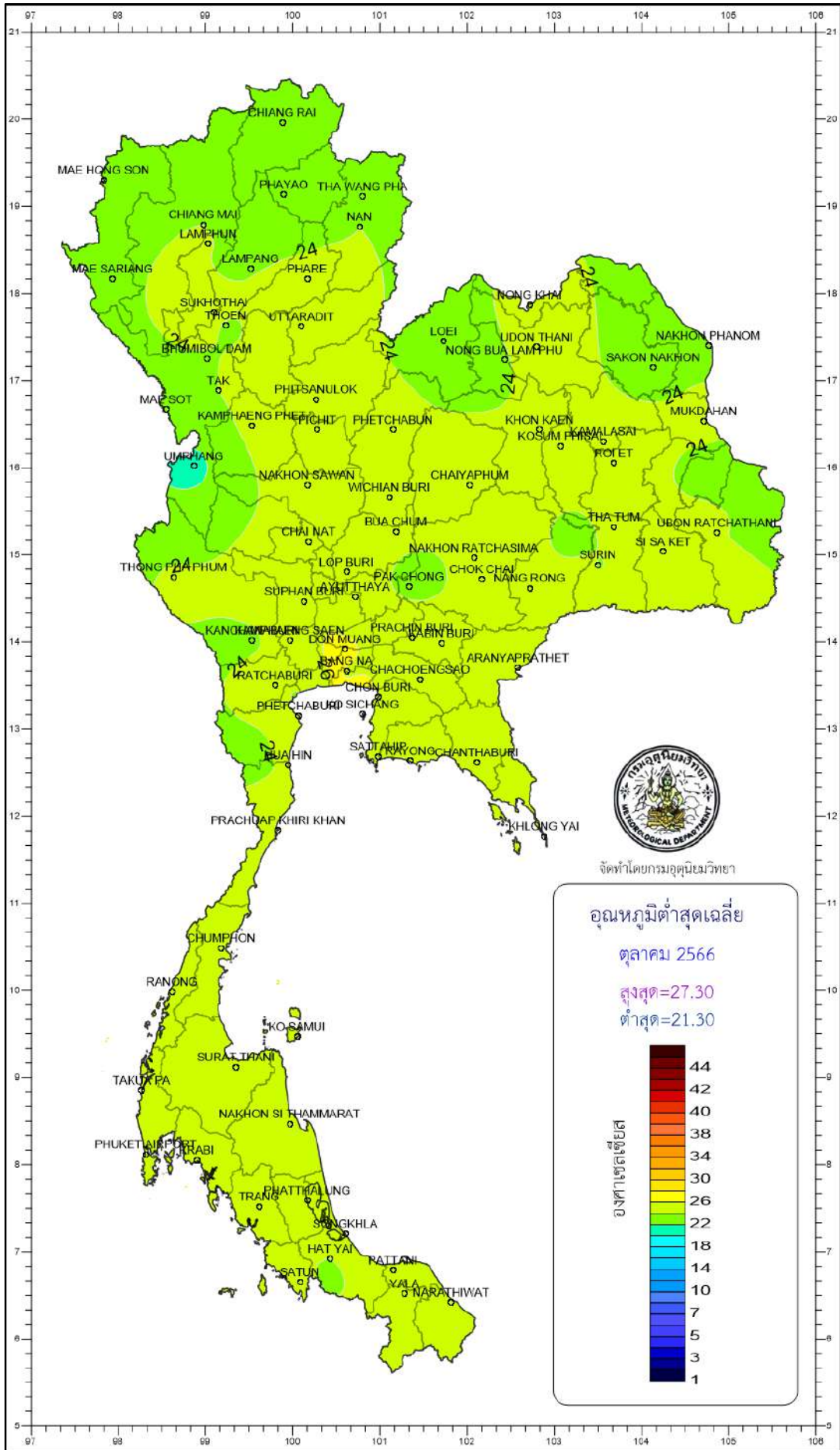


ภาพที่ 5 อุณหภูมิสูงสุดเฉลี่ย





ภาพที่ 6 อุณหภูมิสูงสุดเฉลี่ยสูง-ต่ำกว่าค่าปกติ



ภาพที่ 7 อุณหภูมิต่ำสุดเฉลี่ย